

ក្រសួងអប់រំ យុវជន និងកីឡា
MINISTRY OF EDUCATION YOUTH AND SPORT



វិទ្យាស្ថានជាតិអប់រំ
Nation Institute of Education

និក្ខេបបទ
ស្ថានភាពនៃការប្រើប្រាស់គ្រូបង្រៀននៅមធ្យមសិក្សា
បឋមភូមិក្នុងខេត្តត្បូងឃ្មុំ

THE SITUATION OF TEACHER ALLOCATION IN
SECONDARY SCHOOL IN TBONG KHMUM PROVINCE

ដោយ / BY
ម៉េង ង៉ុន / MEANG NGON

ដើម្បីបំពេញលក្ខខណ្ឌបញ្ជូនថ្នាក់បរិញ្ញាបត្រជាន់ខ្ពស់គ្រប់គ្រងអប់រំជំនាន់ទី៣
ឯកទេសៈ វិជ្ជាជីវៈនាយកសាលាមធ្យមសិក្សាទុតិយភូមិ

ឆ្នាំសិក្សា ២០១៩~ ២០២០

ក្រសួងអប់រំ យុវជន និងកីឡា
MINISTRY OF EDUCATION YOUTH AND SPORT



វិទ្យាស្ថានជាតិអប់រំ

Nation Institute of Education

និក្ខេបបទ
ស្ថានភាពនៃការប្រើប្រាស់គ្រូបង្រៀននៅមធ្យមសិក្សា
បឋមភូមិក្នុងខេត្តត្បូងឃ្មុំ
THE SITUATION OF TEACHER ALLOCATION IN
SECONDARY SCHOOL IN TBONG KHMUM PROVINCE

ដោយ / BY

ម៉េង ង៉ុន / MEANG NGON

ដើម្បីបំពេញលក្ខខណ្ឌបញ្ជូនប្រាក់បញ្ញើប្រតិបត្តិការសិក្សាស្រាវជ្រាវរបស់ក្រសួងអប់រំ យុវជន និងកីឡា
ឯកទេស៖ វិជ្ជាជីវៈនាយកសាលាមធ្យមសិក្សាទុតិយភូមិ
ភ្នំសិក្សា ២០១៩ - ២០២០

សាស្ត្រាចារ្យជីកនាំ៖ លោកស្រី នូ បន្ទី

សេចក្តីប្រកាសរបស់បេក្ខជន

ខ្ញុំបាទសូមបញ្ជាក់ថា និក្ខេបបទដែលមានចំណងជើងថា «ស្ថានភាពនៃការប្រើប្រាស់គ្រូបង្រៀននៅបឋមសិក្សាបឋមតូចខេត្តត្បូងឃ្មុំ» សម្រាប់បំពេញលក្ខណសញ្ញាបត្រវគ្គវិជ្ជាជីវៈនាយកសាលាមធ្យមសិក្សាទុតិយភូមិនៅវិទ្យាស្ថានជាតិអប់រំគឺជាស្នាដៃរបស់ខ្ញុំបាទទាំងស្រុងប្រាកដមែនស្នាដៃនេះពុំទាន់មានបេក្ខជនណាប្រើប្រាស់បំពេញលក្ខខណ្ឌសិក្សាសម្រាប់ទទួលបានសញ្ញាបត្រនៅវិទ្យាស្ថាននេះ ឬសាកលវិទ្យាល័យណា ឬវិទ្យាស្ថានថ្នាក់ស្នើណាមួយនៅឡើយទេ។ ពុំមានសេចក្តីដកស្រង់ឬខ្លឹមសារអ្វីមួយត្រូវបានប្រើប្រាស់ក្នុងអត្ថបទស្រាវជ្រាវនេះដោយគ្មានការអនុញ្ញាតពីអ្នកនិពន្ធ ឬចុះបញ្ជីឯកសារយោងឡើយ។ និក្ខេបបទស្រាវជ្រាវខាងលើនេះ ពិតជាស្រាវជ្រាវចងក្រងដោយរូបខ្ញុំបាទពិតប្រាកដមែន។

ថ្ងៃ.....ខែ.....ឆ្នាំជូតទោស័កព.ស.២៥៦៤.

រាជធានីភ្នំពេញ ថ្ងៃទី.....ខែ.....ឆ្នាំ២០២០

ហត្ថលេខា

ឆៀង ជុំន

លិខិតបញ្ជាក់របស់គ្រូជីកនាំ

លោកស្រី នូ បន្ទី ជាសាស្ត្រាចារ្យជីកនាំ
សូមបញ្ជាក់ និងទទួលស្គាល់ថា

លោក មៀង ឌុំន ជានិស្សិតថ្នាក់បរិញ្ញាបត្រជាន់ខ្ពស់គ្រប់គ្រងអប់រំជំនាន់ទី៣ឯកទេសវិជ្ជាជីវៈ
នាយកសាលាមធ្យមសិក្សាទុតិយភូមិនៃវិទ្យាស្ថានជាតិអប់រំពិតជាបានសរសេរនិក្ខេបបទស្រាវជ្រាវ «**ស្ថាន
ភាពនៃការប្រើប្រាស់គ្រូបង្រៀននៅមធ្យមសិក្សាបឋមភូមិក្នុងខេត្តស្បូវ**» ពិតប្រាកដ
មែន។

ថ្ងៃ.....ខែ.....ឆ្នាំជូតទៅស័កព.ស.២៥៦៤
រាជធានីភ្នំពេញ ថ្ងៃទី.....ខែ.....ឆ្នាំ២០២០

.....
លោកស្រី នូ បន្ទី
គ្រូឧទ្ទេសនៃវិទ្យាស្ថានជាតិអប់រំ

សេចក្តីថ្លែងអំណរគុណ

ខ្ញុំបាទឈ្មោះ **មៀង ជុំន** ជានិស្សិតបរិញ្ញាបត្រជាន់ខ្ពស់ ឯកទេសវិជ្ជាជីវៈនាយកសាលាមធ្យមសិក្សាទុតិយភូមិជំនាន់ទី៣ នៃវិទ្យាស្ថានជាតិអប់រំ។

សូមគោរពថ្លែងអំណរគុណយ៉ាងប្រាសច្រៀងដល់ព្រះ

លោកឪពុកមៀង ង៉ូ និងអ្នកម្តាយស៊ិនហ្វឺន ដែលបានផ្តល់កំណើត ចិញ្ចឹមបីបាច់ផ្តល់នូវដំបូន្មានល្អៗនិងបានបញ្ជូនកូនឲ្យចូលរៀនតាំងពីថ្នាក់បឋមសិក្សារហូតដល់ឧត្តមសិក្សាដោយមិនគិតពីការលំបាកព្រមទាំង តស៊ូគ្រប់យ៉ាងដើម្បី ឲ្យកូនទទួលបាននូវអ្វីៗ គ្រប់បែបយ៉ាងដូចសព្វថ្ងៃនេះពិសេសគឺកាយសម្បទា បញ្ញាសម្បទា ចរិយាសម្បទា និងនវានុវត្តន៍ សម្រាប់កសាងសង្គមគ្រួសារល្អមួយនៅពេលអនាគត។

លោកស្រី កេ ហ្គេចទាង ជាភរិយានិងកូនៗ សំណព្វចិត្តទាំងបី ស៊ិន រតនៈរាសី, មៀង មុនិនាថ និង មៀង លាមរាព្រមទាំងម្តាយកេ ទ្រាប់ ប្អូនថ្លៃស្រីទាំងពីរនិងសាច់ញាតិ មិត្តភក្តិដែលអ្នកទាំងអស់គ្នាតែងតែបានជួយជ្រោមជ្រែងទាំងផ្នែកបរិកា ស្មារតី កម្លាំងកាយចិត្ត ភាពកក់ក្តៅទំនុកចិត្តឲ្យខ្ញុំបានបន្តការសិក្សាថ្នាក់បរិញ្ញាបត្រជាន់ខ្ពស់ឯកទេសវិជ្ជាជីវៈនាយកសាលាមធ្យមសិក្សាទុតិយភូមិ ជំនាន់ទី៣ឆ្នាំសិក្សា ២០១៩-២០២០ នេះ។

ឯកឧត្តមបណ្ឌិតសភាចារ្យ **ហង់ ជួនណារ៉ុន** រដ្ឋមន្ត្រីក្រសួងអប់រំយុវជននិងកីឡាដែលបានរៀបចំផែនការណ៍បង្កើតគោលនយោបាយអប់រំឲ្យមានវគ្គបណ្តុះបណ្តាលបរិញ្ញាបត្រជាន់ខ្ពស់ឯកទេសវិជ្ជាជីវៈនាយកសាលាមធ្យមសិក្សាទុតិយភូមិនេះឡើងដែលផ្តល់ឱកាសដល់ខ្ញុំបាទ និងមន្ត្រីអប់រំផ្សេងទៀតបានអភិវឌ្ឍសមត្ថភាពបន្ថែមទៀត ដើម្បីបង្កើនចំណេះដឹង និងគុណវុឌ្ឍិ ប្រកបដោយគំនិតច្នៃប្រឌិតនិងការបង្កើតថ្មី។

ឯកឧត្តមបណ្ឌិត**សៀង សុវណ្ណារា**នាយកវិទ្យាស្ថានជាតិអប់រំលោកនាយករងលោកស្រីនាយិការងគណៈគ្រប់គ្រងផ្នែកគ្រប់គ្រងនិងផែនការណ៍ លោក លោកស្រី ជាសាស្ត្រាចារ្យនិងបុគ្គលិកទាំងអស់នៃវិទ្យាស្ថានជាតិអប់រំនិងលោក លោកស្រីជាសាស្ត្រាចារ្យដែលមកពីគ្រប់អង្គនាយកដ្ឋាន នាយកដ្ឋានការិយាល័យចំណុះក្រសួងអប់រំទាំងអស់ដែលបានលះបង់ពេលវេលាដ៏មានតម្លៃមកបង្រៀនយើងខ្ញុំយ៉ាងយកចិត្តទុកដាក់អស់ពីកម្លាំងកាយចិត្តរហូតដល់ចប់វគ្គប្រកបដោយជោគជ័យ។

សាស្ត្រាចារ្យដឹកនាំ **លោកស្រី នូ ចន្ទី** ដែលបានធ្វើតពេលដ៏មានតម្លៃក្នុងការដឹកនាំបង្ហាញផ្លូវកែតម្រូវជាគំនិតយោបល់ល្អៗទាំងកម្លាំងកាយចិត្ត ប្រាជ្ញាស្មារតី ទាំងបច្ចេកទេស វិធីសាស្ត្រ ស្រាវជ្រាវ រកឯកសារផ្សេងៗរហូតទទួលបានជោគជ័យ។

លោកប្រធានមន្ទីរអប់រំយុវជន និងកីឡាខេត្តត្បូងឃ្មុំ លោកលោកស្រីជាបុគ្គលិកក្រោមឱវាទមន្ទីរអប់រំយុវជន និងកីឡាខេត្តទាំងអស់ដែលបានផ្តល់ឱកាសនិងសម្របសម្រួលផ្តល់ទិន្នន័យយ៉ាងល្អិតល្អន់គ្រប់ជ្រុងជ្រោយដើម្បីវិភាគនិងសរសេរនិក្ខេបបទមួយនេះបានបញ្ចប់ដោយជោគជ័យ។

លោកនាយក/លោកស្រីនាយិកាអនុវិទ្យាល័យ វិទ្យាល័យនៅខេត្តត្បូងឃ្មុំទាំងអស់ដែលលោកបានអនុញ្ញាតិនិងជួយសម្របសម្រួល បង្គុលក្នុងការងារស្រួលគ្រប់បែបយ៉ាងឱ្យខ្ញុំបាទ ក្នុងការចុះបំពេញកម្មសិក្សាសំភាសន៍ ព្រមទាំងផ្តល់នូវឯកសារផ្សេងៗ ដើម្បីបំពេញបន្ថែមទាក់ទងនិងប្រធានបទនេះរហូត

ដល់ទទួលបានតាមគោលបំណងដែលខ្ញុំបាទរំពឹងទុកអស់រយៈពេលកន្លងមកនេះ។ ខ្ញុំសង្ឃឹមថា លទ្ធផលនេះនឹងសម្រេចបានជោគជ័យនិងល្អប្រសើរ។

មិត្តរួមថ្នាក់ រួមជំនាន់ ទាំងអស់ដែលតែងតែផ្តល់កម្លាំងចិត្ត ភាពស្និតស្នាលរាក់ទាក់ជាមួយគ្នា សាមគ្គីភាពល្អចេះចែករំលែកបទពិសោធន៍ ចំណេះដឹង និងគំនិតយោបល់ល្អៗដែលធ្វើឲ្យខ្ញុំបាទមានមោទនភាពយ៉ាងខ្លាំង ដែលបានជួប និងរៀនជាមួយកល្យានមិត្តដូចនេះ។

សូមថ្លែងអំណរគុណយ៉ាងជ្រាលជ្រៅចំពោះប្រមុខរាជរដ្ឋាភិបាលដែលថែរក្សាសុខសន្តិភាព មានគោលនយោបាយល្អ បង្កឱ្យមានកំណើនសេដ្ឋកិច្ចជាបន្តបន្ទាប់ជាពិសេសសម្តេចប្រមុខដឹកនាំ បានយកចិត្តទុកដាក់យ៉ាងខ្លាំងលើវិស័យអប់រំ។

ជាចុងក្រោយ ខ្ញុំបាទសូមគោរពជូនពរចំពោះ ឯកឧត្តមនាយក លោកនាយករង លោកស្រីនាយិកា រង បុគ្គលិក សាស្ត្រាចារ្យ ទាំងអស់នៃវិទ្យាស្ថានជាតិអប់រំ និងថ្នាក់ដឹកនាំទាំងអស់នៃក្រសួងអប់រំយុវជន និងកីឡា លោកនាយក លោកស្រីនាយិកា ក្រុមគ្រួសាររបស់ខ្ញុំ ព្រមទាំងមិត្តរួមជំនាន់ទាំងអស់ ទទួលបាននូវពុទ្ធពរទាំងបួនប្រការគឺ អាយុ វណ្ណៈ សុខៈ ពលៈកុំបីឃ្លាងឃ្លាតឡើយ។

មាតិកា

សេចក្តីប្រកាសរបស់បេក្ខជន	I
លិខិតបញ្ជាក់របស់គ្រូជីកនាំ	II
សេចក្តីថ្លែងអំណរគុណ.....	III
មូលនិយមសង្ខេប	VII
ជំពូកទី១៖សេចក្តីផ្តើម	1
១.១. សាវតារ.....	1
១.២. ចំណោទបញ្ជាក់នៃការស្រាវជ្រាវ	4
១.៣. គោលបំណងនៃការស្រាវជ្រាវ.....	5
១.៤. សំណួរនៃការស្រាវជ្រាវ	6
១.៥. សារៈសំខាន់នៃការស្រាវជ្រាវ	6
១.៦. ដែនកំណត់ និងវិសាលភាពនៃការស្រាវជ្រាវ.....	6
១.៧. របបសម្ព័ន្ធនៃការស្រាវជ្រាវ	7
ជំពូកទី២៖វិធីសាស្ត្រស្រាវជ្រាវ	8
២.១. និយមន័យពាក្យគន្លឹះ.....	8
២.២. សារៈសំខាន់នៃការគ្រប់គ្រង និងជីកនាំអង្គភាព	8
២.៣. ការគ្រប់គ្រង និងប្រើប្រាស់ធនធានមនុស្សក្នុងវិស័យអប់រំ	8
២.៣.១ និយាមប្រើប្រាស់បុគ្គលិក.....	9
គ.ម៉ោងប្រចាំសប្តាហ៍សម្រាប់បុគ្គលិក.....	11
២.៣.២. តួនាទី និង ភារកិច្ចនាយកសាលាក្នុងការគ្រប់គ្រង និង ប្រើប្រាស់គ្រូបង្រៀន ...	14
ជំពូកទី៣៖ វិធីសាស្ត្រស្រាវជ្រាវ	16
៣.១ របបសម្ព័ន្ធនៃការស្រាវជ្រាវ	16
៣.២ ការជ្រើសរើសសំណាក.....	16
៣.៣ ឧបករណ៍ស្រាវជ្រាវ.....	17

៣.៤ ការប្រមូលទិន្នន័យ	17
៣.៥ ការវិភាគទិន្នន័យ	17
ជំពូកទី៤៖ លទ្ធផលស្រាវជ្រាវ និងការពិភាក្សា.....	19
៤.១ ការវិភាគទិន្នន័យលើកម្រងសំណួរ.....	19
៤.១.១ ព័ត៌មានទូទៅរបស់អ្នកចូលរួមនិងទីតាំងសាលា	19
៤.២ ការកំណត់ពីកម្រងការ.....	20
៤.២.១ ស្ថិតិសិស្ស ថ្នាក់ គ្រូសរុបតាមនិយាមនិងជាក់ស្តែងទូទាំងខេត្ត.....	20
៤.២.២ ការប្រើប្រាស់គ្រូនៅតាមអនុវិទ្យាល័យក្នុងខេត្ត	22
៤.២.៣ ស្ថិតិសិស្ស ថ្នាក់ គ្រូតាមនិយាមនិងជាក់ស្តែងក្នុងស្រុកនីមួយៗ	23
៤.៣ ទស្សនៈលើការគ្រប់គ្រងនិងការប្រើប្រាស់គ្រូបង្រៀន.....	33
៤.៣.១ ទស្សនៈរបស់នាយកលើការគ្រប់គ្រងនិងការប្រើប្រាស់គ្រូបង្រៀន	33
៤.៤ មតិយោបល់បន្ថែមរបស់នាយកលើការគ្រប់គ្រងគ្រូ.....	36
ជំពូកទី៥៖ សេចក្តីសន្និដ្ឋាន និងសំណូមពរ	38
៥.១. សេចក្តីសន្និដ្ឋាន	38
៥.២. សំណូមពរ.....	38
ឧបសម្ព័ន្ធ	40
ឯកសារយោង	48

មូលនិយមសង្ខេប

ការស្រាវជ្រាវនេះ ផ្ដោតទៅលើស្ថានភាពនៃការប្រើប្រាស់គ្រូបង្រៀននៅកម្រិតមធ្យមសិក្សាបឋមក្នុង ខេត្តត្បូងឃ្មុំ ក្នុងគោលបំណងរកឱ្យឃើញពីស្ថានភាព និងបញ្ហាប្រឈមនៃការគ្រប់គ្រង និងប្រើប្រាស់គ្រូ បង្រៀននាពេលបច្ចុប្បន្ន សំដៅលើកកម្ពស់ការប្រើប្រាស់ និងការគ្រប់គ្រងឱ្យមានប្រសិទ្ធភាព។ ដើម្បី សម្រេចបាននូវគោលបំណងនេះ វិធីសាស្ត្រប្រមូលទិន្នន័យត្រូវបានធ្វើឡើងតាមបែបបរិមាណវិស័យ។ ទិន្នន័យបរិមាណវិស័យ ត្រូវបានប្រមូលតាមរយៈកម្រងសំណួរបំពេញ និងស្ថិតិរបស់សាលា រួចវិភាគតាម បែបស្ថិតិក្នុងកម្មវិធីExcel។ ការស្រាវជ្រាវនេះបានបង្ហាញនូវលទ្ធផលដូចតទៅ៖ (១)ស្ថានភាពនៃការ បែងចែក និងប្រើប្រាស់គ្រូបង្រៀននៅកម្រិតមធ្យមសិក្សាបឋមក្នុងខេត្តត្បូងឃ្មុំ នាពេលបច្ចុប្បន្នបាន ល្អ គ្រាន់តែចំណុចខ្លះអនុវត្តមិនទាន់ពេញលេញដោយសារតែតម្រូវការគ្រូ និងគ្រូដែលកំពុងបង្រៀនជាក់ ស្ដែងនូវមានគម្លាត (២)សាលាមធ្យមសិក្សាបឋមក្នុងខ្លះមានគ្រូឯកទេសខ្លះលើសពីតម្រូវការនិងមុខវិជ្ជា ខ្លះទៀតខ្វះ ហើយសាលា ខ្លះទៀតបែរជាមានគ្រូតិចជាងតម្រូវការទៅវិញ (៣)ចំនួនសិស្សថ្នាក់មិនទាន់ អនុវត្តបានតាមនិយាមដែលកំណត់ដោយក្រសួងអប់រំ យុវជន និងកីឡា (៤) បញ្ហាប្រឈមលើការ គ្រប់គ្រង និងប្រើប្រាស់គ្រូបង្រៀន និងដំណោះស្រាយក្នុងការប្រើប្រាស់គ្រូបង្រៀនក្នុងខេត្តត្បូងឃ្មុំឲ្យបាន ល្អប្រសើរ (៦)មតិយោបល់លើការគ្រប់គ្រង និងប្រើប្រាស់គ្រូបង្រៀន។

ជំពូកទី១៖ សេចក្តីផ្តើម

១.១. សាវតារ

ក្រោយពីរបបខ្មែរក្រហមដួលរលំឆ្នាំ១៩៧៩ រហូតមកដល់បច្ចុប្បន្ននេះការអប់រំនៅកម្ពុជាមានការប្រែប្រួលយ៉ាងខ្លាំង ទាំងបរិមាណ និងគុណភាពដោយមានការយកចិត្តទុកដាក់ ពីសំណាក់រាជរដ្ឋាភិបាលក្រសួងអប់រំ រ៉ាយជាវិស័យអាទិភាពមួយ ក្នុងការផលិតធនធានមនុស្សប្រកបដោយប្រសិទ្ធភាព ដើម្បីអភិវឌ្ឍប្រទេសជាតិ និងប្រកួតប្រជែងជាមួយបណ្តាប្រទេសទាំងអស់នៅក្នុងតំបន់។ ក្នុងការបំពេញតម្រូវការសង្គម និងទីផ្សារការងារការអប់រំ ធានាបាននូវការបណ្តុះបណ្តាលពលករគ្រប់ជំនាញ គ្រប់កម្រិតចាប់តាំងពីកម្រិតបឋម កម្រិតមធ្យម និងកម្រិតឧត្តម ឱ្យស្របតាមយុទ្ធសាស្ត្រចតុកោណរបស់រាជរដ្ឋាភិបាល (រាជរដ្ឋាភិបាល, ២០១៨) ដែលចាត់ទុកការអភិវឌ្ឍធនធានមនុស្ស ជាអាទិភាពទី១។ ការអប់រំនេះ ក៏ត្រូវបានធានាផងដែរ នូវការកសាងជួរវប្បវេណីជំនាញៗ ក្នុងការគ្រប់គ្រង ដឹកនាំនិងការងារស្រាវជ្រាវទាំងផ្នែកសង្គម ទាំងផ្នែកវិទ្យាសាស្ត្រ ក្នុងគោលដៅរួមសម្រាប់អភិវឌ្ឍព្រះរាជាណាចក្រកម្ពុជា (វិវា, ២០១៩)។

ពិភពលោកជាងពីរទសវត្សរ៍កន្លងមកនេះ មានការរីកចម្រើនលើគ្រប់វិស័យពិសេសវិស័យសេដ្ឋកិច្ច វិទ្យាសាស្ត្រ បច្ចេកវិទ្យា និងនយោបាយធ្វើឱ្យមានការប្រកួតប្រជែងគ្នាផងនិងសហការគ្នាផង ដើម្បីឈានទៅសម្រេចគោលដៅអភិវឌ្ឍសហស្សវត្សរ៍និងអភិវឌ្ឍប្រកបដោយចីរភាព (អ.យ.ក, ២០១៥)។ ក្នុងន័យនេះ វិស័យអប់រំដើរតួនាទីយ៉ាងសំខាន់ដើម្បីឆ្លើយតបទៅនឹងបដិវត្តន៍ឧស្សាហកម្ម៤.០។ ការអប់រំគឺជាមូលដ្ឋានគ្រឹះដ៏សំខាន់ក្នុងការចាប់យកវិជ្ជាជីវៈប្រចាំជីវិត និងបង្កើនសមត្ថភាព ដើម្បីប្រកបការងារក៏ដូចជាបន្តការសិក្សាទៅថ្នាក់លើទៀត។ ការពង្រឹងមូលដ្ឋានគ្រឹះ និងការបង្កើតលក្ខខណ្ឌអំណោយផលដល់យុវជននិងយុវនារីក្នុងការចូលរួមអភិវឌ្ឍសង្គម សេដ្ឋកិច្ចផ្នែកលើចំណេះដឹង គឺជាគោលដៅរបស់ប្រទេសនីមួយៗនៅក្នុងសកលលោក។ ប្រទេសជាតិមួយអាចរីកចម្រើនបានអាស្រ័យទៅលើសម្បទាពេញលេញនៃធនធានមនុស្សរបស់ប្រទេសនោះពោលគឺមាន វិជ្ជាសម្បទា បំណិនសម្បទា ចរិយាសម្បទា និងកាយសម្បទាល្អ (អ.យ.ក, ២០១៥)។ ក្នុងន័យនេះគ្រូបង្រៀនដើរតួនាទីយ៉ាងសំខាន់ព្រោះពួកគេជាអ្នកផលិតធនធានមនុស្សសម្រាប់ឱ្យទៅបម្រើការងារនៅគ្រប់វិស័យនៅក្នុងសង្គម។ ប្រទេសជាតិទទួលបានការរីកចម្រើន ឬមានភាពទន់ខ្សោយ អាស្រ័យលើគុណភាពនៃការអប់រំជាពិសេសអាស្រ័យលើធនធានមនុស្ស ដែលគ្រូបង្រៀនគ្រប់កម្រិតផលិតបាន។ វិស្វករសំណង់ម្នាក់ បំពេញភារកិច្ចរបស់ខ្លួនមិនបានល្អ ធ្វើការខ្លីខ្លាញ់ ការខូចខាតមានតែសម្ភារៈប៉ុណ្ណោះ ឬបើធ្ងន់ធ្ងរជាងនេះវិនាសតែគ្រួសារមួយប៉ុណ្ណោះ។ ផ្ទុយទៅវិញ គ្រូបង្រៀនម្នាក់ ដែលខ្វះចំណេះដឹង ខ្វះសីលធម៌ ហើយបំពេញភារកិច្ចរបស់ខ្លួនមិនបានជោគជ័យផ្តល់ការអប់រំគ្មានគុណភាពឬផលិតធនធានមនុស្សមិនទទួលបានសម្បទាពេញលេញ អ្នកដែលត្រូវទទួលផលវិបាកនោះគឺមនុស្ស ពិសេសគឺយុវជន យុវនារីជាសសរទ្រូងប្រទេសជាតិ ហើយប្រទេសជាតិទាំងមូលនឹងត្រូវទទួលផលអាក្រក់ជាក់ជាមិនខាន (អនុក្រឹត្យ, ២០០៨)។

ឈរលើគុណសម្បត្តិ និងតួនាទីមិនអាចខ្វះបានរបស់គ្រូបង្រៀន គោលដៅអប់រំឆ្នាំ២០៣០ និងសេចក្តីប្រកាសពីទីក្រុងអ៊ីនឈន ប្រទេសកូរ៉េ សម្រាប់ការអប់រំឆ្នាំ២០១៥ដល់ឆ្នាំ២០៣០ បានផ្ដោតសំខាន់ទៅលើគុណភាពនៃការអប់រំ ពិសេសគុណភាពគ្រូបង្រៀន និងគុណភាពនាយកសាលារៀន វិស័យអប់រំឆ្នាំ២០៣០សេចក្តីប្រកាសពីទីក្រុងIncheon និងក្របខ័ណ្ឌសម្រាប់សកម្មភាពឆ្ពោះទៅរកការអប់រំមានគុណភាពបរិយាបន្ន សមធម៌ និងការសិក្សាពេញមួយជីវិតសម្រាប់ទាំងអស់គ្នា (UNESCO, ២០១៥)។ ដូចគ្នានេះដែរសម្រាប់បរិបទកម្ពុជា ដើម្បីធានាបានថា កម្ពុជាប្រាកដជាអាចទទួលបានជោគជ័យ ជាមួយនឹងការប្រណាំងប្រជែង យ៉ាងស្រួចស្រាវក្នុងសេដ្ឋកិច្ចសកលការរូបនីយកម្មនេះ ការពង្រឹងគុណភាពនិងភាពឆ្លើយតបនៃវិស័យអប់រំ គឺជាលក្ខខណ្ឌមួយមិនអាចខ្វះបាននាពេលបច្ចុប្បន្ន។ ដើម្បីសម្រេចបាននូវទិសដៅនេះ គ្រូបង្រៀនជាតួអង្គដ៏សំខាន់ព្រោះវិជ្ជាជីវៈនេះហើយជាអ្នកបើកច្រកសម្រាប់បង្ហាត់បង្រៀនវិជ្ជាជីវៈផ្សេងៗទៀត។ ប្រសិនបើគ្មានគ្រូបង្រៀនដែលមានសមត្ថភាពខ្ពស់ និងយកចិត្តទុកដាក់ក្នុងការបង្ហាត់បង្រៀននោះទេ ប្រទេសកម្ពុជាមិនអាចសម្រេចបានគោលដៅ ក្នុងការផ្តល់សេវាអប់រំប្រកបដោយគុណភាពខ្ពស់ដល់សិស្សានុសិស្សបានឡើយ។ គ្រូបង្រៀនដែលមានសមត្ថភាពខ្ពស់ និងមានទេពកោសល្យ ក្នុងការបង្ហាត់បង្រៀន គឺជាកត្តាដ៏សំខាន់បំផុតក្នុងការធ្វើឱ្យសម្រេចបាននូវគោលនយោបាយអប់រំរបស់កម្ពុជារួមមាន៖ធានាឱ្យការអប់រំមានគុណភាពប្រកបដោយសមធម៌ បរិយាបន្ន និងលើកកម្ពស់ឱកាសក្នុងការសិក្សាពេញមួយជីវិតសម្រាប់ទាំងអស់គ្នាក៏ដូចជាធានាភាពស័ក្តិសិទ្ធិនៃភាពជាអ្នកដឹកនាំ និងគ្រប់គ្រងមន្ត្រីអប់រំគ្រប់លំដាប់ថ្នាក់ (ក្រសួងអ.យ.ក., ២០១៤)។ លើសពីនេះទៅទៀត បើគ្មានគ្រូបង្រៀនក៏គ្មានការអប់រំពេញមួយជីវិត ហើយក៏គ្មានសង្គមពុទ្ធិនិងវិបុលភាពនោះដែរ។ ដើម្បីឈានទៅដល់គោលដៅនេះ ទាមទារឱ្យការបែងចែកនិងគ្រប់គ្រងគ្រូបង្រៀនមានប្រសិទ្ធភាព ព្រោះវាជាកូនសោគន្លឹះ ដើម្បីសម្រេចបាននូវគោលដៅខាងលើ។ បច្ចុប្បន្នក្រសួងអប់រំ យុវជន និងកីឡាបានធ្វើកំណែទម្រង់ជាច្រើន ដើម្បីធានានូវគុណភាពអប់រំ ស្របទៅនឹងនិន្នាការ នៃការអប់រំក្នុងតំបន់ក៏ដូចជាក្នុងពិភពលោកនាសតវត្សទី២១នេះ។ ឯកសារគតិយុត្តជាច្រើន ពិសេសគោលនយោបាយគ្រូបង្រៀនផែនការសកម្មភាព និងគន្លងអាជីពគ្រូបង្រៀន ត្រូវបានបង្កើតឡើងក្នុងន័យជួយសម្រួលដល់ការជ្រើសរើសការបណ្តុះបណ្តាល ការបែងចែក ការគ្រប់គ្រងឱ្យមានលក្ខណៈល្អប្រសើរ ព្រោះប្រសិទ្ធភាពនៃការគ្រប់គ្រងគ្រូបង្រៀនត្រូវបានឆ្លុះបញ្ចាំងតាមរយៈការជ្រើសរើស ការបណ្តុះបណ្តាល ការលើកទឹកចិត្ត ការពង្រាយ ការរក្សាការផ្ទេរ ឬការផ្លាស់ប្តូរជាដើម។ ក្នុងន័យនេះ តម្រូវការនៃការប្រើប្រាស់គ្រូបង្រៀនពិតជាមានសារសំខាន់ដល់គុណភាពអប់រំ ហើយពាក់ព័ន្ធនឹងកត្តាជាច្រើនដូចជា៖ ការបង្កើនធាតុចូល និងការបន្ថយនិយាមសិស្ស-ថ្នាក់ ឬសិស្ស-គ្រូជាដើម។ យោងតាមរបាយការណ៍ OECD (McGaw B. , 2005) បានបង្ហាញឱ្យឃើញថាគ្រូបង្រៀន គឺជាកម្លាំងពលកម្មដ៏ធំមួយ ធៀបទៅនឹងវិស័យផ្សេងៗ ហើយការចំណាយចរន្តភាគច្រើនក្នុងវិស័យនេះ គឺប្រាក់ខែរបស់បុគ្គលិក។ តាមរបាយការណ៍ដដែលបានបង្ហាញថាដើម្បីបង្កើនចំណាប់អារម្មណ៍លើអាជីពគ្រូបង្រៀនឱ្យមានការប្រកួតប្រជែងក្នុងទីផ្សារការងារលើវិស័យនេះ គឺត្រូវផ្តល់ឋានៈដល់គ្រូបង្រៀន ឬសង្គមត្រូវឱ្យតម្លៃខ្ពស់ទៅដល់គ្រូបង្រៀន។ ការពង្រីកធនធានតាមរយៈការផ្គត់ផ្គង់ពីប្រភពផ្សេងៗក៏ដូចជាការ

ជ្រើសរើសមនុស្សមានសមត្ថភាព ឱ្យចូលមកធ្វើជាគ្រូបង្រៀនតាមរយៈការបង្កើនប្រាក់លើកទឹកចិត្តនិងប្រាក់គាំទ្រពិសេស ដល់អ្នកដែលស្ម័គ្រចិត្តទៅបង្រៀននៅតំបន់ដាច់ស្រយាល និងទីកន្លែងជួបការលំបាក ព្រោះគ្រូបង្រៀនគឺជាមូលដ្ឋានគ្រឹះនៅក្នុងដំណើរការបង្កាត់បង្រៀន ហើយគុណភាពនៃការបង្រៀន គឺជាកត្តាដែលកំណត់ឱ្យគុណភាពនៃការអប់រំ ដោយសារគ្រូបង្រៀន គឺជាកត្តាចម្បងដែលជះឥទ្ធិពលដល់លទ្ធផលសិក្សារបស់សិស្ស។ ប្រសិទ្ធភាពនៃការចំណាយ ក៏រឹតតែសំខាន់ព្រោះបើផ្អែកតាមរបាយការណ៍របស់បណ្តាប្រទេសជាច្រើន តួលេខចំណាយជាក់ស្តែងទៅលើប្រាក់បៀវត្សរបស់គ្រូបង្រៀនស្រូបអស់ពីភាគបី(២/៣) នៃការចំណាយសរុបលើវិស័យនេះ (IIEP, 2015) ។

ដើម្បីឱ្យដំណើរការនៃការគ្រប់គ្រងនិងប្រើប្រាស់គ្រូបង្រៀននៅកម្រិតអនុវិទ្យាល័យមានប្រសិទ្ធភាពខ្ពស់ មន្ត្រីគ្រប់គ្រងអប់រំ ពិសេសនាយកសាលា និងផ្នែកបុគ្គលិក ត្រូវរៀបចំផែនការយុទ្ធសាស្ត្ររយៈពេលវែងនិងមធ្យម។ ការធ្វើហេតុវិនិច្ឆ័យពីតម្រូវការគ្រូ ការកំណត់ចំនួនកូតា ការប្រើប្រាស់និងសុក្រឹតភាពនៃការបែងចែកគ្រូ ដែលជាសូចនាករគន្លឹះ ក្នុងការចង្អុលបង្ហាញពីកម្រិតនៃការប្រើប្រាស់ធនធាន និងការខាតបង់កម្លាំងពលកម្ម។ បញ្ហាប្រឈមបច្ចុប្បន្នក្នុងការគ្រប់គ្រងគ្រូបង្រៀននៅកម្ពុជារួមមាន៖ ការកើនឡើងចំនួនកុមារដល់អាយុចូលរៀន ការពង្រីកសាលា ការជ្រើសរើសគ្រូដែលមានគុណវុឌ្ឍិ ការជ្រើសរើស និងបណ្តុះបណ្តាលគ្រូ ការពង្រាយគ្រូ លក្ខខណ្ឌការងារ ការគ្រប់គ្រង ការឱ្យតម្លៃពីសង្គម និងការលើកទឹកចិត្ត ជាពិសេសនៅសាលាជនបទដាច់ស្រយាល និងជួបការលំបាក (ឆន ប៉ូល & កឹម កែវធីតា, ២០១៧) ។

បញ្ហាបរិមាណនិងគុណភាពគ្រូបង្រៀន ក៏ជាមូលដ្ឋានសំខាន់ ដែលត្រូវយកចិត្តទុកដាក់នៅកម្រិតអនុវិទ្យាល័យ។ យោងលើសូចនាករផលជៀនសិស្សគ្រូ ឬសិស្សថ្នាក់ ហាក់បីដូចជាមិនមានបញ្ហានោះទេក្នុងក្របខណ្ឌទូទាំងប្រទេស។ តាមស្ថិតិនៅគ្រប់កម្រិតកូមិសិក្សា មានសិស្សនិស្សិតប្រមាណបីលានប្រាំសែននាក់ រីឯបុគ្គលិកបង្រៀនមានជាងដប់ម៉ឺននាក់ (អ.យ.ក., ២០១៦) ។ ម្យ៉ាងវិញទៀត បើពិនិត្យលើសូចនាករអត្រាប្រើប្រាស់គ្រូបង្រៀននៅមានគម្លាតធំនៅឡើយ។ បញ្ហាផ្គត់ផ្គង់និងតម្រូវការគ្រូដែលស្នើឡើងពីមូលដ្ឋាន ក៏មិនទាន់ច្បាស់លាស់តាមលក្ខណៈជាក់ស្តែងដោយសារតែការបំប៉ោង ឬបន្ថយទិន្នន័យ ក្នុងការស្នើសុំនិងផ្តល់ឱ្យពេលខ្លះខុសមុខវិជ្ជាឯកទេសដែលត្រូវការ។ វិធីគណនាតម្រូវការគ្រូនៅអនុវិទ្យាល័យ មិនទាន់មានការឯកភាពគ្នានៅឡើយទេ។ ម្យ៉ាងវិញទៀតការស្នើសុំ និងការផ្តល់គ្រូបង្រៀនមិនទាន់ស្របតាមតម្រូវការកត្តានេះនាំឱ្យខ្វះ ឬលើសគ្រូតាមមុខវិជ្ជាឯកទេស។ មុខវិជ្ជាខ្វះ នៅតែខ្វះ(ប៉ុស្តិ៍ទំនេរ) ហើយមុខវិជ្ជាលើសនៅតែបន្តលើសដដែល។ កង្វះខាតប្រព័ន្ធព័ត៌មានវិទ្យា ផែនទីសាលា អត្រាវិចារិល អត្រាគ្រូវិលចូលក្នុងប្រព័ន្ធវិញ អត្រាគ្រូបង្រៀនចូលនិវត្តន៍ អត្រាកំណើនសិស្សក្នុងតំបន់ និងបទប្បញ្ញត្តិមិនសមស្រប ធ្វើឱ្យមានបញ្ហាលើសឬខ្វះគ្រូបង្រៀនទៅតាមតំបន់។ ការរៀបចំផែនការរយៈពេលមធ្យមវែងនិងការរៀបចំផែនការ តាមបែបបរិមាណអាចប៉ះពាល់ដល់តម្រូវការលើកម្មវិធីគោលនយោបាយអប់រំនិងការអប់រំសម្រាប់ការអភិវឌ្ឍន៍ប្រកបដោយចីរភាព។ ការព្យាករណ៍តម្រូវការគ្រូ តាមកម្មវិធីធ្វើចំណោលក៏ជាគន្លឹះ និងដំណោះស្រាយសមហេតុផលមួយក្នុងការដឹងពីតម្រូវការគ្រូរយៈពេលវែង។ ក្រមសីលធម៌ក្នុងការអនុវត្តការងារ សមត្ថភាពមន្ត្រីគ្រប់គ្រង ពុំបាន

ទទួលការបណ្តុះបណ្តាលស្តីពីជំនាញគ្រប់គ្រងធនធានមនុស្ស បញ្ហាអវត្តមានក្រុម្នះធនធាន តួនាទី និងការ ទទួលខុសត្រូវត្រួតត្រា ទំនាក់ទំនងមិនច្បាស់លាស់ លើការវាយតម្លៃនិងការសម្រេចចិត្តមិនដូចគ្នា នាំឱ្យការ គ្រប់គ្រងគ្រូបង្រៀនមិនទាន់មានប្រសិទ្ធភាព។ ចំណែកឯ គ្រូបង្រៀនជ្រើសយកតែប៉ុស្តិ៍នៅទីក្រុង ឬទីប្រជុំ ជន ការផ្លាស់ប្តូរតាមសហព័ទ្ធ ជាពិសេសនៅពេលដែលលក្ខខណ្ឌរស់នៅរបស់គ្រូបង្រៀននិងការលើកទឹកចិត្ត គ្រូបង្រៀននៅមានកម្រិត ដោយប្រាក់ខែនៅទាប ហើយគ្រូស្រីជាទូទៅ មិនជ្រើសរើសយកប៉ុស្តិ៍នៅជនបទ នេះក៏ជាបញ្ហាប្រឈមដែរ (អ.យ.ក, ២០១៩)។ ទន្ទឹមនឹងនេះក្រសួងបានបង្កើតកម្មវិធីវិក្រិតការជាបន្ត បន្ទាប់ ដើម្បីពង្រឹងសមត្ថភាពមន្ត្រីគ្រប់គ្រងអប់រំនៅតាមបណ្តាគ្រឹះស្ថានអប់រំនានាទូទាំងប្រទេស។ ទោះបីជា មានការធ្វើវិក្រិតការដូច្នោះក៏ដោយ ក៏សមត្ថភាពអ្នកគ្រប់គ្រងទាំងនោះ នៅមានកម្រិតនិងពុំទាន់ឆ្លើយតបទៅ នឹងការកែទម្រង់របស់ក្រសួងនៅឡើយ ជាហេតុធ្វើឱ្យស្ថានភាពនៃការប្រើប្រាស់និងបែងចែកគ្រូបង្រៀនអាច ជួបប្រទះនូវបញ្ហាប្រឈម ហើយក៏ជាកត្តាមួយដែលធ្វើឱ្យគុណភាពនៃការអប់រំធ្លាក់ចុះផងដែរ។

ក្រសួងអប់រំបានចេញ សេចក្តីណែនាំលេខ ២០ អយក.សណន ចុះថ្ងៃទី៩ខែសីហា ឆ្នាំ២០១៩ស្តីពី និយាមប្រើប្រាស់បុគ្គលិកអប់រំ ដើម្បីធ្វើឱ្យប្រសើរឡើង លើការគ្រប់គ្រងនិងការបែងចែកការកិច្ច ជូនបុគ្គលិក អប់រំ ដែលកំពុងបម្រើការងារនៅតាមអង្គការរដ្ឋបាល និងនៅតាមគ្រឹះស្ថានសិក្សាសាធារណៈ ដើម្បីផ្តល់សេវា អប់រំប្រកបដោយគុណភាពស្របទៅនិងបរិបទនៃការអប់រំ បច្ចុប្បន្នក្រសួងបានពិនិត្យកែលម្អឡើងវិញ នូវ សេចក្តីណែនាំ ស្តីពីនិយាមប្រើប្រាស់បុគ្គលិកអប់រំ និងដាក់ឱ្យអនុវត្ត ចាប់ពីឆ្នាំសិក្សា២០១៨-២០១៩កន្លង ទៅ (សេចក្តីណែនាំ, ២០១៩)។

យ៉ាងណាមិញ ចំពោះខេត្តត្បូងឃ្មុំនៅមិនទាន់បានអនុវត្តតាមនិយាមថ្មីនេះឱ្យមានការឯកភាពគ្នា នៅឡើយ ដោយសាលាខ្លះ នៅតែអនុវត្តតាមនិយាមចាស់លេខ២៥៦ (ក្រសួងអ.យ.ក, ២០០២)។ ឯនីតិវិធីនៃការបែងចែកគ្រូវិញ នៅមិនទាន់មានតម្លាភាព ដោយផ្តល់ឱកាសឱ្យគ្រូជាច្រើនប្រមូលផ្តុំនៅសាលា ទីរួមខេត្ត និងទីប្រជុំជន អនុញ្ញាតឱ្យគ្រូផ្ទេរចេញពីសាលាខ្លះគ្រូទៅសាលាលើសគ្រូ ផ្តល់គ្រូឯកទេសទៅតាម សាលាមិនស្របទៅតាមការស្នើសុំ។ មកដល់ពេលនេះ នៅមិនទាន់មានការសិក្សាណាមួយ បង្ហាញពីស្ថាន ភាពនៃការប្រើប្រាស់គ្រូនៅតាមអនុវិទ្យាល័យនៅឡើយទេ។ ដូច្នោះហើយទើបអ្នកសិក្សា លើកយកប្រធានបទ « ស្ថានភាពនៃការប្រើប្រាស់គ្រូបង្រៀននៅអនុវិទ្យាល័យនានាក្នុងខេត្តត្បូងឃ្មុំ » មកធ្វើការសិក្សាស្រាវជ្រាវ។ ការ សិក្សានេះ ផ្តោតទៅលើការបែងចែកនិងការប្រើប្រាស់គ្រូបង្រៀននៅកម្រិតអនុវិទ្យាល័យខេត្តត្បូងឃ្មុំ ក្នុង គោលបំណងរកឱ្យឃើញពីស្ថានភាពជាក់ស្តែង និងបញ្ហាប្រឈម ដើម្បីផ្តល់យោបល់ដល់អ្នកធ្វើគោល នយោបាយក្នុងការកាត់បន្ថយនូវបញ្ហាប្រឈមទាំងនោះ។

១.២. ចំណោទបញ្ហានៃការស្រាវជ្រាវ

វិស័យអប់រំដើរតួនាទីយ៉ាងសំខាន់ក្នុងការផលិតធនធានមនុស្សទាំងបរិមាណ និងគុណភាពសមស្រប ទៅតាមតម្រូវការដែលមានចែងច្បាប់រដ្ឋធម្មនុញ្ញនៃព្រះរាជាណាចក្រកម្ពុជាគ្រង់មាត្រា៦៦បានចែងថា « ការ ការពារសិទ្ធិប្រជាពលរដ្ឋចំពោះការអប់រំប្រកបដោយគុណភាពគ្រប់កម្រិតទាំងអស់ ធានាឱ្យប្រជាពលរដ្ឋទាំង

ពីរភេទមានឱកាសទទួលបានការអប់រំស្មើគ្នា» (រាជរដ្ឋាភិបាល, ១៩៩៣)។ វិស័យអប់រំនៅកម្ពុជា បាននឹងកំពុងធ្វើកំណែទម្រង់ស្ទើរគ្រប់វិស័យ ដើម្បីចូលរួមចំណែកអនុវត្តយុទ្ធសាស្ត្រចតុកោណដំណាក់កាលទី៤របស់រាជរដ្ឋាភិបាល។ ក្នុងការធានាឱ្យសម្រេចគោលដៅ អភិវឌ្ឍឆ្នាំ២០១៥ ២០៣០របស់រាជរដ្ឋាភិបាលដែលមានគោលដៅ ប្រែក្លាយប្រទេសកម្ពុជាទៅជាប្រទេសដែលមានប្រាក់ចំណូលមធ្យមកម្រិតខ្ពស់ ក្រសួងបានដាក់ចេញនូវយុទ្ធសាស្ត្រកំណែទម្រង់អាទិភាព១៥ចំណុច។ ក្នុងនោះ ការគ្រប់គ្រងធនធានមនុស្ស គឺជាចំណុចអាទិភាព និងត្រូវដើរទន្ទឹមគ្នាជាមួយនឹងការគ្រប់គ្រងហិរញ្ញវត្ថុ និងចំណុចអាទិភាពផ្សេងៗទៀត។ (អ.យ.ក, ២០១៩)។

ក្រសួងអប់រំ យុវជន និងកីឡាបានជម្រុញលើកទឹកចិត្តមន្ត្រីអប់រំទាំងអស់ឱ្យស្រឡាញ់មុខវិជ្ជាជីវៈរបស់ខ្លួនដោយលះបង់ទាំងពេលវេលា ទាំងកម្លាំងកាយទាំងកម្លាំងចិត្ត ចំពោះសិស្សានុសិស្សដែលជាធនធានដ៏សំខាន់ សម្រាប់ប្រទេសជាតិទៅអនាគត ស្របតាមពាក្យស្លោក(អប់រំដើម្បីទាំងអស់គ្នាទាំងអស់គ្នាដើម្បីអប់រំ) ដើម្បីឆ្លើយតបទៅនឹងបរិបទសកលការូបនីយកម្ម។

ទោះបីជាមានការណែនាំ និងការយកចិត្តទុកដាក់លើការអនុវត្តតាមសេចក្តីណែនាំជាបន្តបន្ទាប់ក៏ដោយ ក៏នៅតែមានបញ្ហាផ្សេងៗតាមសាលាមួយចំនួន ដូចជា ការប្រើប្រាស់គ្រូបង្រៀនមិនទាន់ឆ្លើយតបទៅនឹងតម្រូវការនិងមានប្រសិទ្ធភាព ការផ្លាស់ប្តូរកន្លែងធ្វើការញឹកញាប់ជាដើម។ ជាមួយគ្នានេះដែរក៏មានសាលានៅតែដំណើរការបានជាប្រក្រតី ទៅតាមភាពជាក់ស្តែងរបស់សាលានីមួយៗ។ ហេតុនេះទើបការសិក្សានេះត្រូវបានលើកយកមកសិក្សា«ស្ថានភាពក្នុងការប្រើប្រាស់គ្រូបង្រៀនតាមអនុវិទ្យាល័យក្នុងខេត្តត្បូងឃ្មុំ» ។

១.៣. គោលបំណងនៃការស្រាវជ្រាវ

ដើម្បីចូលរួមចំណែកដោះស្រាយបញ្ហាដែលកំពុងប្រឈមនៅកម្រិតសាលានិង កែលម្អគុណភាពអប់រំនៅកម្ពុជា អ្នកសិក្សាបានលើកយកប្រធានបទ៖ «ស្ថានភាពក្នុងការប្រើប្រាស់គ្រូបង្រៀនតាមអនុវិទ្យាល័យក្នុងខេត្តត្បូងឃ្មុំ» ក្នុងគោលបំណងដូចខាងក្រោម៖

- ១. រកឱ្យឃើញពីស្ថានភាពបច្ចុប្បន្ននៃការគ្រប់គ្រង និងការប្រើប្រាស់គ្រូបង្រៀនកម្រិតមូលដ្ឋាននៅអនុវិទ្យាល័យក្នុងខេត្តត្បូងឃ្មុំ។
- ២. កំណត់ឱ្យបាននូវបញ្ហាប្រឈមសំខាន់ៗដែលទាក់ទងទៅនឹងការប្រើប្រាស់គ្រូកម្រិតមូលដ្ឋានក្នុងខេត្តត្បូងឃ្មុំ។
- ៣. ស្វែងយល់ពីទស្សនៈនៃការយល់ឃើញរបស់លោកនាយក លោកស្រីនាយិកា លើការដោះស្រាយបញ្ហានានាទាក់ទងនឹងការប្រើប្រាស់គ្រូក្នុងខេត្តត្បូងឃ្មុំ។

១.៤. សំណួរនៃការស្រាវជ្រាវ

ដើម្បីឆ្លើយតបទៅនឹងគោលបំណងនៃការស្រាវជ្រាវប្រធានបទខាងលើនេះ អ្នកសិក្សាស្រាវជ្រាវផ្តោតលើសំណួរស្រាវជ្រាវដូចខាងក្រោម៖

- ១.តើការប្រើប្រាស់គ្រូបង្រៀន នៅតាមអនុវិទ្យាល័យក្នុងខេត្តត្បូងឃ្មុំ មានស្ថានភាពយ៉ាងដូចម្តេច ?
- ២.តើការគ្រប់គ្រងគ្រូកម្រិតមូលដ្ឋានក្នុងខេត្តត្បូងឃ្មុំជួបបញ្ហាប្រឈមអ្វីខ្លះ ?
- ៣. តើលោកនាយក លោកស្រីនាយិកា មានទស្សនៈដូចម្តេច ក្នុងការដោះស្រាយបញ្ហាទាំងនោះ ?

លើសពីនេះទៅទៀត ការឆ្លើយតបរបស់អ្នកចូលរួមនឹងអាចជួយឱ្យអ្នកសិក្សាស្រាវជ្រាវសំយោគបាននូវអ្វីដែលកំពុងកើតមានឡើង ដើម្បីលើកជាសំណូមពរដល់ក្រសួងនិងភាគីពាក់ព័ន្ធ ដើម្បីធ្វើការពិចារណានិងកែលម្អ។

១.៥. សារៈសំខាន់នៃការស្រាវជ្រាវ

ការសិក្សាស្រាវជ្រាវលើប្រធានបទស្តីពីស្ថានភាពនៃការប្រើប្រាស់គ្រូបង្រៀននៅមធ្យមសិក្សាបឋមភូមិក្នុងខេត្តត្បូងឃ្មុំ នឹងបង្ហាញពីសារៈសំខាន់ដែលធ្វើឱ្យយើងកំណត់បានពីប្រសិទ្ធភាពក្នុងការជ្រើសរើសនិងការបែងចែកគ្រូបង្រៀននៅតាមអនុវិទ្យាល័យ។

លទ្ធផលដែលបានមកពីការសិក្សាស្រាវជ្រាវនេះ ជាទុនសម្រាប់អ្នកស្រាវជ្រាវជំនាន់ក្រោយ អាចយកទៅសិក្សាបន្តឱ្យកាន់តែមានលក្ខណៈលម្អិតនិងស៊ីជម្រៅ ទុកជាបទពិសោធន៍ និងព័ត៌មានល្អៗសម្រាប់គណៈគ្រប់គ្រងសាលារៀនទូទៅផងដែរ។ សម្រាប់ក្រសួងយកទៅធ្វើជាគោលនយោបាយក្នុងការជ្រើសរើសគ្រូបង្រៀន ក៏ដូចជាបែងចែកគ្រូបង្រៀន គ្រប់គ្រងគ្រូបង្រៀន ធ្វើយ៉ាងណាឱ្យទទួលបានគុណភាព ពិសេសលើការប្រើប្រាស់និយាមសម្រាប់មន្ត្រីបម្រើការងារនៅគ្រឹះស្ថានសិក្សាសាធារណៈតែម្តង។

១.៦. ដែនកំណត់ និងវិសាលភាពនៃការស្រាវជ្រាវ

ដើម្បីឱ្យប្រធានបទ «ស្ថានភាពនៃការប្រើប្រាស់គ្រូបង្រៀននៅមធ្យមសិក្សាបឋមភូមិក្នុងខេត្តត្បូងឃ្មុំ» អាចដំណើរការងាយស្រួល អ្នកស្រាវជ្រាវ កំណត់យកតែសាលាមធ្យមសិក្សាបឋមភូមិ និងសាលាមធ្យមសិក្សាទុតិយភូមិ ចាប់ពីថ្នាក់ទី៧ដល់ថ្នាក់ទី៩ ក្នុងខេត្តតែប៉ុណ្ណោះ។

ដែនកំណត់នៃការស្រាវជ្រាវអ្នកស្រាវជ្រាវ បានជ្រើសរើសសំណាកចំពោះតែនាយក/នាយិកាសាលាអនុវិទ្យាល័យចំនួន ៥២និង សាលាវិទ្យាល័យដែលមានអនុវិទ្យាល័យនៅជាមួយចំនួន២៧ ក្នុងខេត្តត្បូងឃ្មុំសម្រាប់ធ្វើការវិភាគ។ អ្នកស្រាវជ្រាវវិភាគលើចំណុចគោលដៅដោយផ្អែកលើខ្លឹមសារសំខាន់ៗចំនួន០៤ផ្នែកគឺ៖១,ចំនួនសិស្ស ចំនួនថ្នាក់២,ចំនួនបន្ទប់ជាក់ស្តែង៣,ចំនួនគ្រូកម្រិតមូលដ្ឋានសរុប ៤,ចំនួនគ្រូកម្រិតមូលដ្ឋានដែលកំពុងបង្រៀនជាក់ស្តែងលើមុខវិជ្ជាឯកទេសរបស់ខ្លួន។

១.៧. រចនាសម្ព័ន្ធនៃការស្រាវជ្រាវ

រចនាសម្ព័ន្ធនៃការស្រាវជ្រាវត្រូវបានបែងចែកជា ៥ ជំពូកធំៗដូចខាងក្រោម៖

ជំពូកទី១៖ សេចក្តីផ្តើម នៅក្នុងជំពូកនេះរួមមាន លំនាំបញ្ហានៃការស្រាវជ្រាវ ចំណោទបញ្ហានៃការស្រាវជ្រាវ សំណួរស្រាវជ្រាវ គោលបំណងនៃការស្រាវជ្រាវ សារៈប្រយោជន៍នៃការស្រាវជ្រាវ ដែនកំណត់និងវិសាលភាពនៃការស្រាវជ្រាវ។

ជំពូកទី២៖ រំលឹកទ្រឹស្តី នៅក្នុងជំពូកនេះ អ្នកសិក្សាស្រាវជ្រាវ បានប្រមូលទ្រឹស្តីផ្សេងៗពីអ្នកនិពន្ធមុនដែលពាក់ព័ន្ធនឹងប្រធានបទ ដើម្បីធ្វើជាអំណះអំណាង និងជាគំនិតសម្រាប់ធ្វើការស្រាវជ្រាវ និងបង្កើតស្នាដៃថ្មី ក្នុងនិក្ខេបបទនេះ ។

ជំពូកទី៣៖ វិធីសាស្ត្រស្រាវជ្រាវ នៅក្នុងជំពូកនេះអ្នកសិក្សាស្រាវជ្រាវ នឹងបង្ហាញនូវឧបករណ៍ វិធីសាស្ត្រប្រមូលទិន្នន័យ វិធីជ្រើសរើសសំណាក ព្រមទាំងវិធីសាស្ត្រវិភាគទិន្នន័យ។

ជំពូកទី៤៖ លទ្ធផលស្រាវជ្រាវ នៅក្នុងជំពូកនេះ អ្នកសិក្សាស្រាវជ្រាវនឹងយកទិន្នន័យជាក់ស្តែងដែលប្រមូលបាន មកវិភាគនិងបកស្រាយយ៉ាងលម្អិត ដើម្បីរកឱ្យឃើញ ពីបញ្ហាប្រឈមដែលចោទក្នុងចំណោទបញ្ហាស្តីពីស្ថានភាពក្នុងការប្រើប្រាស់គ្រូនៅតាមមធ្យមសិក្សាបឋមភូមិក្នុងខេត្តត្បូងឃ្មុំ។

ជំពូកទី៥៖ សេចក្តីសន្និដ្ឋាននិងសំណូមពរ ជាផ្នែកមួយដ៏សំខាន់ដែលអ្នកស្រាវជ្រាវ ត្រូវធ្វើការសន្និដ្ឋានទៅលើចំណុចដែលបានយកមកវិភាគ ព្រមទាំងសំណូមពរ ក្នុងគោលបំណងរួចចំណែកធ្វើឱ្យការអនុវត្តបំណងចែកការកិច្ចបុគ្គលិក នៅតាមអនុវិទ្យាល័យក្នុងខេត្តក៏ដូចជាទូទាំងប្រទេសឱ្យកាន់តែល្អប្រសើរ ដើម្បីបង្កើនសាមគ្គីភាពនិងទំនាក់ទំនងល្អរវាងគណៈគ្រប់គ្រងនិងបុគ្គលិកក្នុងអង្គការខ្លួន។

ជំពូកទី២៖ វិស័យកម្រិត

២.១. និយមន័យពាក្យគន្លឹះ

- **គ្រូបង្រៀន** សំដៅដល់បុគ្គលិកបង្រៀននៃបុគ្គលិកអប់រំនៅគ្រឹះស្ថានសាធារណៈ និងគ្រឹះស្ថានឯកជនដែលមានអង្គប័ណ្ណអប់រំ។ (អនុក្រឹត្យ, ២០០៨)
- **គ្រូ** ជានាមសព្ទ(បា. គុរុ; សំ. គុរុ = គរ > គ្រ, + ុ > ូ = គ្រូ) អ្នកដែលមានចិត្តធ្ងន់; អ្នកដែលគួរគោរពគោរពគឺអ្នកបង្ហាត់បង្រៀនចំណេះវិជ្ជាសិល្បសាស្ត្រផ្សេងៗដល់សិស្ស។ ឧទាហរណ៍ គ្រូអក្សរ, គ្រូលេខ, គ្រូភ្លេង...។ (សម្តេចព្រះសង្ឃរាជជួនណាត, ១៩៦៨)
- **ការគ្រប់គ្រងការអប់រំ** ជាដំណើរការដំណើរការរៀបចំផែនការដឹកនាំនិងគ្រប់គ្រងបុគ្គលិក និងសកម្មភាពសាលារៀន ព្រមទាំងការប្រើប្រាស់ធនធានដែលមានដើម្បីសម្រេចគោលដៅអប់រំដែលបានកំណត់។ (Agi & Adiele, 2009)
- **ការគ្រប់គ្រងគ្រូបង្រៀន** គឺជាដំណើរការមួយដោយរួមបញ្ចូលទាំងអនុវត្តនិយាមប្រើប្រាស់បុគ្គលិក ការដោះស្រាយបញ្ហាលើសប្បខ្លះគ្រូ ការផ្លាស់ប្តូរទីកន្លែងធ្វើការរបស់គ្រូបង្រៀន។ (សេចក្តីណែនាំ, ២០១៩)

២.២. សារៈសំខាន់នៃការគ្រប់គ្រង និងដឹកនាំអង្គការ

ការគ្រប់គ្រង និងដឹកនាំសាលារៀនគឺជាកិច្ចការសំខាន់បំផុតដែលនាយក ឬនាយិកាត្រូវបំពេញឱ្យបានល្អ ដើម្បីធានាបាននូវដំណើរការបង្រៀន និងរៀនប្រកបដោយប្រសិទ្ធភាពនិងគុណភាព។ កិច្ចការនេះទាមទារឱ្យនាយក នាយិកាសាលារៀនមានសមត្ថភាពទាំងផ្នែកគ្រប់គ្រងនិងដឹកនាំដោយប្រើបច្ចេកវិទ្យា ដើម្បីធានានូវលទ្ធផលរៀននិងបង្រៀនឱ្យប្រសើរឡើង (Gurr & Mulford, 2005)។ ការដឹកនាំមានន័យថា ជាដំណើរការធ្វើយ៉ាងណាឱ្យស្ថាប័នឬក្រុមមួយដំណើរការ។ ដើម្បីដឹកនាំជម្រុញការលើកទឹកចិត្តនិងឥរិយាបថរបស់សមាជិកក្រុមក្នុងការប្រតិបត្តិការងារឱ្យសម្រេច។ ការគ្រប់គ្រង គឺជាកត្តាមួយដែលជម្រុញឱ្យដំណើរការនេះបានផលយ៉ាងល្អ និងប្រកបដោយប្រសិទ្ធភាព (Bandur, 2012) ។

នាយកឬនាយិកាមានទូនាទីយ៉ាងសំខាន់ចំពោះការបន្តនិរន្តរភាពអភិវឌ្ឍការអប់រំដោយធ្វើឱ្យមានការផ្លាស់ប្តូរទាំងការបង្រៀនរបស់គ្រូ ការរៀនរបស់សិស្ស និងពង្រឹងការអនុវត្ត ការបង្រៀននិងរៀននៅក្នុងអង្គការ ដើម្បីលើកកម្ពស់ការសិក្សារបស់សិស្សឱ្យសម្រេចបានលទ្ធផលខ្ពស់ (Bill, 2003) ។

២.៣. ការគ្រប់គ្រង និងប្រើប្រាស់ធនធានមនុស្សក្នុងវិស័យអប់រំ

ធនធានមនុស្សគឺជាដើមទុនដ៏សំខាន់របស់ស្ថាប័នឬអង្គការមួយដែលចង់សម្រេចវត្ថុបំណងរបស់ខ្លួន។ គ្រូបង្រៀនគឺជាទ្រព្យសកម្មរបស់វិស័យអប់រំ ដែលជាផ្នែកខ្ពង់ខ្ពស់នៃការអភិវឌ្ឍប្រទេសជាតិ។ ដូចនេះ ការគ្រប់គ្រងធនធានមនុស្សនៅក្នុងវិស័យអប់រំ ត្រូវបានរាជរដ្ឋាភិបាលយកចិត្តទុកដាក់យ៉ាងខ្លាំងដោយបានចាត់

ទុកជាធាតុសំខាន់នៃមុំមួយក្នុងយុទ្ធសាស្ត្រចតុកោណដំណាក់កាលទី៤ សម្រាប់ដំណើរការអភិវឌ្ឍធនធានមនុស្ស។ ដូចនេះ ការគ្រប់គ្រងនិងការប្រើប្រាស់ធនធានគ្រូបង្រៀនតែមិនអាចមើលរំលងក្នុងដំណាក់កាលកំណែទម្រង់ស៊ីជម្រៅរបស់ក្រសួងអប់រំ។ ជាពិសេស ក្រសួងអប់រំ យុវជន និងកីឡា បានរៀបចំគោលការណ៍យុទ្ធសាស្ត្រ ក្នុងការទាក់ទាញអ្នកមានសមត្ថភាពឱ្យចូលបំរើការងារក្នុងវិស័យនេះ (អ.យ.ក, ២០១៩)។ ការភ្ជាប់ធនធានមនុស្សទៅនឹងវត្ថុបំណងនៃអង្គការដូចជាក្រសួងអប់រំជាឧទាហរណ៍។ ការគ្រប់គ្រងធនធានមនុស្ស នៅក្នុងវិស័យអប់រំទាក់ទងនឹងមុខងារនៃការទាក់ទាញការអភិវឌ្ឍ និងការរក្សាបុគ្គលិកដែលមានគុណវុឌ្ឍិក្នុងការបំពេញបេសកកម្មដើម្បីសម្រេចគោលដៅរបស់អង្គការ(ដោយប្រឈមនឹងឧបសគ្គនានា)។ ទាក់ទិនទៅនឹងការពង្រីកការសិក្សាពិសេសការអប់រំនៅតាមអនុវិទ្យាល័យតែម្តង។ ធនធានមនុស្ស ត្រូវតែផ្តល់ការផ្គត់ផ្គង់ឱ្យបានគ្រប់គ្រាន់និងប្រកបដោយសមធម៌។ ដើម្បីបង្កើនគុណភាព និងសមធម៌នៅក្នុងវិស័យនេះ គោលបំណងសំខាន់នៃការគ្រប់គ្រងធនធានមនុស្សគឺត្រូវធានាបាននូវការជ្រើសរើសប្រកបដោយភាពសមស្រប និងមាននីតិវិធីក្នុងការបណ្តុះបណ្តាលប្រកបដោយសមធម៌ ព្រមទាំងមានការលើកទឹកចិត្តចំពោះបុគ្គលិកបង្រៀន និងមិនបង្រៀន។ នៅទីបំផុតចំពោះឧបសគ្គថវិកា ការគ្រប់គ្រងធនធានមនុស្ស ត្រូវតែត្រួតពិនិត្យនិងការបន្ថែមចំណាយសម្រាប់បុគ្គលិក។

ក្នុងការអនុវត្តជាក់ស្តែងមុខងារនៃការគ្រប់គ្រង និងបែងចែកគ្រូបង្រៀននៅថ្នាក់កណ្តាលរួមមាន៖ ការធ្វើផែនការបុគ្គលិក ការជ្រើសរើសបុគ្គលិក ការបែងចែក ការពិនិត្យតាមដានក្របខណ្ឌច្បាប់ រួមទាំងយន្តការអនុវត្តច្បាប់ការវាយតម្លៃ និងដំឡើងឋានៈ ជាការសង្ខេបដោយ Hallidayការគ្រប់គ្រង និងបែងចែកគ្រូបង្រៀនគឺជាដំណើរការមួយដោយរួមបញ្ចូលទាំងមុខងាររបស់បុគ្គលិកទាក់ទងទៅនឹងការតែងតាំងគ្រូបង្រៀន។ ការបែងចែកគ្រូបង្រៀន ការធ្វើលិខិតបញ្ជាក់ ការវាយតម្លៃ និងអភិវឌ្ឍបុគ្គលិកលក្ខណៈ ការដំឡើងឋានៈ ការដាក់ពិន័យ និងបញ្ជាដីទៃទៀតដែលធ្វើឱ្យប៉ះពាល់ដល់សេវានៃការបង្រៀនរបស់គ្រូ។ បញ្ហានេះរួមបញ្ចូលទាំងការទទួលខុសត្រូវសម្រាប់ការរៀបចំព័ត៌មានពាក់ព័ន្ធនឹងប្រាក់ខែនិងប្រាក់ឧបត្ថម្ភ (អ.យ.ក, ២០១៦)។

២.៣.១ និយាមប្រើប្រាស់បុគ្គលិក

ក្នុងការអនុវត្តគោលនយោបាយកំណែទម្រង់សាធារណៈរបស់រាជរដ្ឋាភិបាល ក្រសួងអប់រំ យុវជន និងកីឡា បានត្រួតពិនិត្យឡើងវិញនូវការគ្រប់គ្រងមន្ត្រីរាជការប្រកបដោយសនិទានកម្ម ក្នុងនោះមាន ការប្រើប្រាស់មន្ត្រីរាជការ ស្របទៅតាមនិយាមកំណត់មួយ និងការពង្រាយឱ្យដល់ទីកន្លែងមានតម្រូវការ។ ដើម្បីសម្រេចបានការងារនេះ យោង (រាជរដ្ឋាភិបាល, ១៩៨៦)និង (អ.យ.ក, ២០០០) (អ.យ.ក, ២០០០) (អ.យ.ក, ២០០១) (IIEP, 2015) (អ.យ.ក, ២០១៨) ក្រសួងណែនាំអនុវត្តនិយាមប្រើប្រាស់មន្ត្រីរាជការ សម្រាប់សាលាមត្តេយ្យសិក្សា បឋមសិក្សា មធ្យមសិក្សាចំណេះទូទៅ និងសាលាគរុកោសល្យដូចខាងក្រោម៖

ក.ការកំណត់គ្រឹះស្ថានសិក្សាចំណេះទូទៅ

តារាង ចំណាត់ថ្នាក់ប្រភេទគ្រឹះស្ថានសិក្សា

គ្រឹះស្ថានសិក្សា	សាលាតូច	សាលាមធ្យម	សាលាធំ
មត្តេយ្យសិក្សា	តិចជាង ឬស្មើ ៣ ថ្នាក់	ចាប់ពី ៤ ដល់ ៦ ថ្នាក់	ចាប់ពី ៧ ថ្នាក់ឡើង
បឋមសិក្សា	តិចជាង ឬស្មើ ២០ ថ្នាក់	ចាប់ពី ២១ដល់៤០ថ្នាក់	ចាប់ពី ៤១ ថ្នាក់ឡើង
មធ្យមសិក្សា	តិចជាង ឬស្មើ ២០ ថ្នាក់	ចាប់ពី ២១ដល់៤០ថ្នាក់	ចាប់ពី ៤១ ថ្នាក់ឡើង

(អ.យ.ក, ២០១៨)

ដើម្បីដំណើរការ ការបង្រៀននិងរៀនការងាររដ្ឋបាលរួមទាំងការងារយុវជននៅតាមគ្រឹះស្ថានសិក្សា ចំណេះទូទៅនីមួយៗ ការប្រើប្រាស់មន្ត្រីរាជការត្រូវបានកំណត់ដូចខាងក្រោម៖

ការបែងចែកភារកិច្ចសម្រាប់បុគ្គលិកបង្រៀន (អ.យ.ក, ២០១៨)

- ការកំណត់ម៉ោងបង្រៀនសម្រាប់គ្រូទទួលបន្ទុកថ្នាក់
- គ្រូបឋមសិក្សាបង្រៀន២៣ម៉ោង/សប្តាហ៍(គ្រូធម្មតាបង្រៀន២៥ម៉ោង/សប្តាហ៍)
- គ្រូមធ្យមសិក្សាបឋមភូមិបង្រៀន១៤ម៉ោង/សប្តាហ៍(គ្រូធម្មតាបង្រៀន១៨ម/ស)
- គ្រូមធ្យមសិក្សាទុតិយភូមិបង្រៀន១២ម៉ោង/សប្តាហ៍(គ្រូធម្មតាបង្រៀន១៦ម/ស)គ្រូទទួលបន្ទុក

ថ្នាក់មានតួនាទីជំនួយឱ្យការគ្រប់គ្រងនិងការងារយុវជនព្រមទាំងមានភារកិច្ចបង្រៀនសិស្សតាមមុវិជ្ជា តាមម៉ោងកំណត់(១៤ម៉ោងឬ១២ម៉ោងតាមក្របខណ្ឌគ្រូ) តាមដានការសិក្សារបស់សិស្ស ស្រង់និងបូកពិន្ទុពីបញ្ជីពិន្ទុ ចម្លងពិន្ទុចូលតារាង សៀវភៅតាមដាន សៀវភៅសិក្ខាភារិក ព្រឹត្តិបត្រពិន្ទុ និងមានសិទ្ធិចុះហត្ថលេខាលើសៀវភៅទាំងអស់នោះ និងអនុញ្ញាតច្បាប់ឱ្យសិស្សឈប់សម្រាក។ គ្រូទទួលបន្ទុកថ្នាក់មានភារកិច្ចគ្រប់គ្រងសិស្ស វិន័យ អនាម័យ សីលធម៌ ការសិក្សា ឯកសារផ្សេងៗ ដឹកនាំសិស្សចូលរួមសកម្មភាពសង្គមទាំងក្នុងនិងក្រៅសាលា។

ខ. ម៉ោងកំណត់តាមគ្រឹះស្ថានសិក្សា

តារាងកំណត់ម៉ោងបំពេញការងាររបស់បុគ្គលិកសិក្សា

ប្រភេទគ្រឹះស្ថានសិក្សាសាធារណៈ	ចំនួនម៉ោងបង្រៀនក្នុងថ្នាក់ ក្នុងមួយសប្តាហ៍	ចំនួនម៉ោងដែលត្រូវបំពេញការងារគាំទ្រដល់ការបង្រៀនឲ្យគ្រប់ ៤០ ម៉ោងសប្តាហ៍/
មត្តេយ្យសិក្សា	១៨ ម៉ោង	២២ ម៉ោង

សាលារៀនចំណេះទូទៅ

• បឋមសិក្សា	២៥ ម៉ោង	១៥ ម៉ោង
• មធ្យមសិក្សាបឋមភូមិ	១៨ ម៉ោង	២២ ម៉ោង
• មធ្យមសិក្សាទុតិយភូមិ	១៦ ម៉ោង	២៤ ម៉ោង

គ្រឹះស្ថានបណ្តុះបណ្តាលគ្រូបង្រៀន

សាលាមធ្យមគរុកោសល្យមត្តេយ្យមជ្ឈឹម វិទ្យាស្ថានជាតិអប់រំកាយ និងកីឡា	១៤ ម៉ោង	២៦ ម៉ោង
សាលាគរុកោសល្យ និងវិក្រិតការខេត្ត មជ្ឈមណ្ឌលគរុកោសល្យភូមិភាគ	១២ ម៉ោង	២៨ ម៉ោង
វិទ្យាស្ថានគរុកោសល្យ		
វិទ្យាស្ថានជាតិអប់រំ		
វិទ្យាស្ថានជាតិអប់រំពិសេស		

ឧត្តមសិក្សា

ថ្នាក់បរិញ្ញាបត្រ	១២ ម៉ោង	២៨ ម៉ោង
ថ្នាក់ក្រោយឧត្តមសិក្សា	១០ ម៉ោង	៣០ ម៉ោង
កម្មករនៅមន្ទីរពិសោធន៍ បន្ទប់កុំព្យូទ័រ រោងជាងសិក្សា		៤០ ម៉ោង
បរិវេណវី គ្រូអនុវត្តនៅមន្ទីរពិសោធន៍ និងគ្រូនៅរោងជាងសិក្សា		៤០ ម៉ោង

(អ.យ.ក, ២០១៨)

គ.ម៉ោងប្រចាំសប្តាហ៍សម្រាប់បុគ្គលិក

ចំនួនម៉ោងក្នុងមួយសប្តាហ៍

លរ.	ឈ្មោះសកម្មភាព ឬកិច្ចការ	មត្តេយ្យ	បឋម	អនុវិ.	វិទ្យា.	មជ្ឈិម គរុ./ សាលា	ឧត្តម	ក្រ. ឧត្តម
-----	-------------------------	----------	-----	--------	---------	-------------------------	-------	------------

					គុ		
ក	ម៉ោងបង្រៀនសិស្សនិស្សិតក្នុង/ ថ្នាក់	១៨	២៥	១៨	១៦	១៤	១០
	កបង្រៀនសុទ្ធសាធ .១.	១៨	២៥	១៨	១៦	១៤	១០
	កបង្រៀន.២.+ទទួលបន្ទុកថ្នាក់ (ម៉ោងត្រូវបង្រៀន)			១៤	១២	១២	
	កបង្រៀន.៣.+ប្រធានក្រុម បច្ចេកទេសម៉ោងត្រូវ (សប្តាហ៍ដែលមានការ(បង្រៀន ប្រជុំ បច្ចេកទេស			១៦	១៤		
	កបង្រៀន.៤.+ទទួលបន្ទុកថ្នាក់ ប្រធានក្រុមបច្ចេកទេស ម៉ោង) សប្តាហ៍ដែលមាន(ត្រូវបង្រៀន ការប្រជុំបច្ចេកទេស			១២	១០		
ខ	ម៉ោងបំពេញការងារគាំទ្រការ បង្រៀន	១២	១២	២២	២៤	២៦	៣០
គ	ម៉ោងបំពេញការងាររបស់គ្រូ បន្ទុកថ្នាក់	៦	២	៤	៤	២	
ឃ	ម៉ោងបំពេញការងាររបស់ ប្រធានក្រុមបច្ចេកទេស	៤	១	២	២		
	សរុប	៤០	៤០	៤០	៤០	៤០	៤០

(សេចក្តីណែនាំ, ២០១៩)

គ្រូបង្រៀនអាចបង្រៀនម៉ោងបន្ថែមបានលុះត្រាតែលោកគ្រូ អ្នកគ្រូបានបង្រៀនគ្រប់ម៉ោងកំណត់ របស់ក្របខ័ណ្ឌសិនគឺគ្រូបង្រៀនមធ្យមសិក្សាបឋមភូមិដែលទទួលបន្ទុកថ្នាក់បង្រៀន១៥ម៉ោង/សប្តាហ៍ (គ្រូធម្មតាបង្រៀន១៨ម៉ោង/សប្តាហ៍) គ្រូមធ្យមសិក្សាទុតិយភូមិទទួលបន្ទុកថ្នាក់ បង្រៀន១៣ម៉ោង/សប្តាហ៍ (គ្រូធម្មតា បង្រៀន១៦ម៉ោង/សប្តាហ៍)។ ក្នុងករណីបង្រៀនមិនគ្រប់ម៉ោងកំណត់ខាងលើនូវមុខវិជ្ជាណាមួយលោកគ្រូ អ្នក

គ្រូ ត្រូវបង្រៀនមុខវិជ្ជាផ្សេងៗ ឬត្រូវបង្រៀននៅតាមភូមិសិក្សាខ្ពស់ជាង ឬទាបជាងឱ្យគ្រប់ ម៉ោងកំណត់។ គ្រូ មធ្យមសិក្សាបឋមភូមិដែលបង្រៀនឆ្លងភូមិសិក្សាខ្ពស់ជាងក្របខ័ណ្ឌរបស់ខ្លួន ម៉ោងកំណត់ត្រូវគិត១៦ម៉ោង។ គ្រូមធ្យមសិក្សាទុតិយភូមិ ដែលបង្រៀនឆ្លងភូមិសិក្សា ទាបជាងក្របខ័ណ្ឌរបស់ខ្លួនម៉ោងកំណត់ត្រូវរក្សា១៦ ម៉ោង។ ម៉ោងកំណត់របស់មន្ត្រីអប់រំដែលបង្រៀន១មុខវិជ្ជាចាប់ពី៣កម្រិតថ្នាក់ឡើងទៅឬ៣មុខវិជ្ជាឡើងទៅ ត្រូវរាប់បញ្ចូលទាំងម៉ោងរៀបចំកិច្ចតែងការបង្រៀនមួយកម្រិតថ្នាក់ចំនួន២ម៉ោងឬ១មុខវិជ្ជាចំនួន២ម៉ោង (អ. យ.ក, ២០០១)។ ការគិតនេះមិនរាប់បញ្ចូល ១កម្រិតថ្នាក់ ឬមួយមុខវិជ្ជាដំបូងដែលជាកាតព្វកិច្ចក្នុងម៉ោង កំណត់របស់គ្រូម្នាក់ៗទេ (គ្រូមធ្យមសិក្សាទុតិយភូមិបង្រៀន៣កម្រិតថ្នាក់ឬ៣មុខវិជ្ជាមានម៉ោងកំណត់ចំនួន ១២ម៉ោង ។

ក្នុងគ្រឹះស្ថានមធ្យមសិក្សា ការបង្រៀនម៉ោងបន្ថែមមុខវិជ្ជាណាមួយត្រូវផ្តល់អាទិភាពទី១ ទៅលើ បុគ្គលិកបង្រៀន អាទិភាពទី២ទៅនាយករង អាទិភាពទី៣ទៅបុគ្គលិកផ្សេងៗទៀតនៅការិយាល័យ។ នាយក មានភារកិច្ចសម្របសម្រួលការបែងចែកម៉ោងបន្ថែមឱ្យអាទិភាពទាំងនោះដោយពិភាក្សា ពិគ្រោះយោបល់ ជាមួយប្រធានក្រុមបច្ចេកទេសតាមមុខវិជ្ជានីមួយៗ។

មន្ត្រីរាជការជាគ្រូបង្រៀនប្រចាំគ្រឹះស្ថានសិក្សាសាធារណៈណាមួយ អាចបង្រៀនម៉ោងបន្ថែមយ៉ាង ច្រើនបំផុត៤៨ម៉ោងក្នុងមួយខែ គ្រឹះស្ថានសិក្សាសាធារណៈដែលសាមីជនកំពុងបំពេញការងារ ឬគ្រឹះស្ថាន សិក្សាសាធារណៈផ្សេងទៀត។ មន្ត្រីរាជការមិនមែនជាគ្រូបង្រៀនអាចបង្រៀនម៉ោងបន្ថែមបានយ៉ាងច្រើន បំផុត៣២ម៉ោងក្នុងមួយខែ (រាជរដ្ឋាភិបាលកម្ពុជា, ២០១៧)។

យ. ការប្រើប្រាស់បុគ្គលិកនៅទីចាត់ការ

ចំពោះសាលាមធ្យមសិក្សាបឋមភូមិ និងមធ្យមសិក្សាទុតិយភូមិ សាលាតូចដែលមាន ៦ថ្នាក់ត្រូវមាន នាយកម្នាក់ និងលេខាធិការម្នាក់។ ៧ដល់១៤ថ្នាក់ត្រូវមាននាយកម្នាក់ នាយករងម្នាក់លេខាធិការម្នាក់បណ្ណា រក្សម្នាក់គណនេយ្យម្នាក់អ្នកទទួលបន្ទុកបន្ទប់ពិសោធន៍ពីរនាក់។ ១៥ដល់២០ថ្នាក់ត្រូវមាននាយកម្នាក់ នាយករងពីរនាក់ លេខាធិការម្នាក់ បណ្ណារក្សពីរនាក់ គណនេយ្យម្នាក់ អ្នកទទួលបន្ទុកយុវជនម្នាក់ អ្នកទទួល បន្ទុកបន្ទប់ពិសោធន៍ពីរនាក់។ សាលាមធ្យមចាប់ពី២១ដល់២៩ថ្នាក់ត្រូវមាន នាយកម្នាក់ នាយករងពីរនាក់ លេខាធិការម្នាក់ បណ្ណារក្សពីរនាក់ បេឡាម្នាក់ គណនេយ្យម្នាក់ អ្នកទទួលបន្ទុកយុវជនម្នាក់ អ្នកទទួលបន្ទុក បន្ទប់ពិសោធន៍បីនាក់។ ៣០ដល់៤០ថ្នាក់ត្រូវមាននាយកម្នាក់ នាយករងពីរនាក់ លេខាធិការពីរនាក់ បណ្ណា រក្សពីរនាក់ បេឡាម្នាក់ គណនេយ្យម្នាក់ អ្នកទទួលបន្ទុកយុវជនម្នាក់ អ្នកទទួលបន្ទុកបន្ទប់ពិសោធន៍បីនាក់។ សាលាធំចាប់ពី៤១ដល់៦០ថ្នាក់ត្រូវមាននាយកម្នាក់ នាយករងបីនាក់លេខាធិការពីរនាក់ បណ្ណារក្សបីនាក់ បេឡាម្នាក់ គណនេយ្យម្នាក់ អ្នកទទួលបន្ទុកយុវជនពីរនាក់ អ្នកទទួលបន្ទុកបន្ទប់ពិសោធន៍បីនាក់។ ៦១ដល់ ៨០ថ្នាក់ឡើងត្រូវមាននាយកម្នាក់ នាយករងបីនាក់ លេខាធិការពីរនាក់ បណ្ណារក្សបីនាក់ បេឡាម្នាក់

គណនេយ្យម្នាក់អ្នកទទួលបន្ទុកយុវជនពីរនាក់អ្នកទទួលបន្ទុកបន្ទប់ពិសោធន៍បួននាក់ បុគ្គលិក ឬឆ្នាំពីរនាក់ (អយ.ក, ២០១៨)។

២.៣.២. តួនាទី និង ភារកិច្ចនាយកសាលាក្នុងការគ្រប់គ្រង និង ប្រើប្រាស់គ្រូបង្រៀន

ក្នុងដំណើរការគ្រប់គ្រង និងប្រើប្រាស់គ្រូបង្រៀននៅតាមសាលារៀននីមួយៗ នាយកសាលាមានតួនាទីសំខាន់ណាស់។ (១)ជាអាជ្ញាធរអប់រំ (២)ជាមន្ត្រីរដ្ឋបាល (៣)ជាទីប្រឹក្សាគរុកោសល្យ (៤)ជាអធិការអចិន្ត្រៃយ៍ (៥)ជាអ្នកចរចា (៦)ជាអ្នកអប់រំ (៧)ជាអ្នកផ្តល់សេវា (៨)ជាអ្នកពិគ្រោះយោបល់ (៩)ជាភ្នាក់ងារអភិវឌ្ឍរបស់សហគមន៍។

ក្នុងនាមជាអាជ្ញាធរអប់រំ នាយកសាលាត្រូវមានសមត្ថភាពក្នុងការធ្វើផែនការ ដែលរួមមាន៖ ផែនការគោលនយោបាយរបស់សាលារៀន ផែនការការបង្រៀននិងបំណែងចែកកម្មវិធីសិក្សារបស់គ្រូ ផែនការជួបជាមួយមាតាបិតានិងសហគមន៍ជួយដល់ការងាររៀនសូត្រ ផែនការសិស្សនិងសេវាជួយសិស្ស ផែនការដឹកនាំនិងគ្រប់គ្រង ផែនការធនធានមនុស្ស ផែនការសម្ភារបង្រៀននិងរៀន ផែនការហេដ្ឋារចនាសម្ព័ន្ធនិងបរិស្ថានសាលារៀន ផែនការហេរញ្ញបទាននិងការគ្រប់គ្រងហិរញ្ញវត្ថុ។ ក្នុងនាមជាមន្ត្រីរដ្ឋបាល ផ្ដោតសំខាន់លើការអនុវត្តរដ្ឋបាលសិក្សាដើម្បីសម្រេចគោលដៅនយោបាយអប់រំ ការចាត់ចែងសកម្មភាព និងបែងចែកភារកិច្ចឱ្យបុគ្គលិកប្រកបដោយប្រសិទ្ធភាពប្រជាធិបតេយ្យ និងអភិបាលកិច្ចល្អ ពិសេសលើការងារគ្រប់គ្រងនិងប្រើប្រាស់ថវិកាកម្មវិធី ការងារគ្រប់គ្រងហេដ្ឋារចនាសម្ព័ន្ធ ការងារគ្រប់គ្រងលិខិតនិងឯកសារនានា។ ក្នុងតួនាទីជាទីប្រឹក្សាគរុកោសល្យត្រូវយកចិត្តទុកដាក់ផ្តល់ព័ត៌មាន និងសិទ្ធិអំណាចណែនាំគរុកោសល្យដល់គ្រូបង្រៀនក្រោមឱវាទអំពីល្បិចចិត្តសម្បទាអភិវឌ្ឍនិង សិក្សាស្វ័យទាំងព្រមបង្រៀនការនៃៗល្អគន្លឹះនិង បង្រៀនវិធី/ឈរ។ឈប់ឥតឯងខ្លួនដោយគរុកោសល្យ ក្នុងនាមជាអធិការអចិន្ត្រៃយ៍នាយកសាលារៀបចំផែនការធ្វើអធិការកិច្ចច្បាស់លាស់រួចផុតផ្សាយដល់គ្រូបង្រៀន និងមានសិទ្ធិត្រួតពិនិត្យកែលម្អសកម្មភាពអប់រំជាពិសេសសកម្មភាពបង្រៀន និងរៀន។ បន្ទាប់ពីធ្វើអធិការកិច្ចរួច នាយកសាលាតែងតែធ្វើការណែនាំដើម្បីជួយកែលម្អនិងវាយតម្លៃឱ្យមានការអភិវឌ្ឍ។ ជាអ្នកចរចា នាយកសាលាជាអ្នកមានទេពកោសល្យក្នុងការដោះស្រាយវិវាទបុគ្គលិក និងវិវាទផ្សេងៗ ដោយសន្តិវិធីដែលកើតមានឡើងនៅក្នុងអង្គការ។ ជាអ្នកអប់រំ នាយកសាលាជាអ្នកដឹកនាំគ្រប់គ្រងអប់រំ និងបណ្តុះបណ្តាលបុគ្គលិកគ្រូបង្រៀនដើម្បីអភិវឌ្ឍធនធានមនុស្ស។ មានការបណ្តុះបណ្តាលមិនផ្លូវការ និងផ្លូវការផ្នែកបណ្តុះបណ្តាលការងារ កន្លែងនៅបណ្តុះបណ្តាលទិសតម្រង់ការ

បច្ចេកទេសមែនមិនឬ បច្ចេកទេសតាមរយៈការប្រជុំជាកម្មវិធីអ្វីមួយឬសិក្ខាសាលានានានៅក្នុងអង្គការ ឬក្រៅអង្គការ ដូចនេះនាយកសាលាត្រូវតាំងខ្លួនជាប្រធានអ្នករៀន។ ជាផ្តល់សេវាកម្ម នាយកសាលាជាអ្នកផ្តួចផ្តើមគំនិត និងផ្តល់សេវាកម្មឱ្យបុគ្គលិកកុំទំនេរឥតប្រយោជន៍។ ជាអ្នកពិគ្រោះយោបល់ នាយកសាលាជាជួយបុគ្គលិក គ្រូបង្រៀនឱ្យចេះដោះស្រាយបញ្ហាផ្ទាល់ខ្លួនធ្វើការងារឡើងដោយប្រើវិចារណញ្ញាណឆ្ពោះទៅរកការឯកភាពគ្នា និងជួយគ្នាទៅវិញទៅមក។ ជាភ្នាក់ងារអភិវឌ្ឍរបស់សហគមន៍ នាយកសាលាមានទំនាក់ទំនងល្អ

ជាមួយគ្រួសារ សហគមន៍ អាជ្ញាធរដែនដី និងស្ថាប័ននានាដើម្បីជាគុណប្រយោជន៍ដល់បុគ្គលិក គ្រូបង្រៀន និងអង្គការរបស់ខ្លួន (អ.យ.ក., ២០១៦)។

ជំពូកទី៣៖ វិធីសាស្ត្រស្រាវជ្រាវ

៣.១ របៀបសម្ព័ន្ធនៃការស្រាវជ្រាវ

ការសិក្សាស្រាវជ្រាវនេះ ផ្ដោតលើការគ្រប់គ្រង និងការប្រើប្រាស់គ្រូបង្រៀននៅអនុវិទ្យាល័យទាំងអស់ ក្នុងខេត្តត្បូងឃ្មុំ មានគោលបំណងចង់ឈ្នះយល់ពីស្ថានភាពនៃការគ្រប់គ្រង និង ការប្រើប្រាស់គ្រូបង្រៀន និងដំណោះស្រាយបញ្ហាជាយុទ្ធសាស្ត្រនៃការដោះស្រាយបញ្ហាប្រឈម ដែលជាកត្តារួមចំណែកដ៏សំខាន់ សម្រាប់ការអប់រំនៅកម្រិតអនុវិទ្យាល័យ។ ដើម្បីឆ្លើយតបទៅនឹងគោលបំណង អ្នកស្រាវជ្រាវបានប្រើវិធីសាស្ត្របែបបរិមាណវិស័យ។ បន្ថែមពីនេះអ្នកសិក្សាមានគំរោងវិភាគដោយផ្អែកលើព័ត៌មានដែលមានស្រាប់ ជាប្រភេទរបាយការណ៍បែបស្ថិតិ(secondary data) និងទិន្នន័យបឋម ដែលអ្នកសិក្សាបានរៀបចំកម្រងសំណួរតាមលំដាប់លំដោយនិងចែកចេញជាប្រាំផ្នែកដើម្បីដាក់ជូនលោកនាយក លោកស្រីនាយិកាដែលពាក់ព័ន្ធច្បងយប់ពេញក្នុងគោលបំណងធានាបាននូវទិន្នន័យ និងព័ត៌មានជាក់ដែលយើងត្រូវការ។

៣.២ ការជ្រើសរើសសំណាក

ការសិក្សាស្រាវជ្រាវនេះ ត្រូវប្រមូលទិន្នន័យដែលទាក់ទងនឹងស្ថិតិសិស្ស គ្រូ បន្ទប់សិក្សា ថ្នាក់រៀនអំពីសាលាអនុវិទ្យាល័យទូទាំងខេត្តត្បូងឃ្មុំ ដែលមានសាលាចំនួន៧៩សាលា ។ ចំណែកឯទិន្នន័យដែលទាក់ទងនឹងការប្រើប្រាស់គ្រូ ការគ្រប់គ្រងគ្រូត្រូវបានយកទស្សនៈរបស់នាយក នាយិកា សាលាអនុវិទ្យាល័យក្នុងខេត្តត្បូងឃ្មុំទាំងអស់ចំនួន១០០% បើគិតនឹងចំនួនសាលាទាំង៧៩នៅក្នុងខេត្តទាំងមូលដែលមានការបែងចែកទីតាំងគឺ ក្នុងទីប្រជុំជន និងជនបទយកមកធ្វើការវិភាគ។ ដើម្បីទទួលបានទិន្នន័យឆ្លុះបញ្ចាំងការអនុវត្តរបស់នាយកសាលា។

សាលា	ចំនួន	ទីប្រជុំជន	ជនបទ	សរុប	ផ្សេងៗ
ក្រុងស្ទឹង	៣	៣	០	៣	
ស្រុកពញាក្រែក	១២	៨	៤	១២	
ស្រុកត្បូងឃ្មុំ	១៧	១១	៦	១៧	
ស្រុកតំបែរ	១០	៤	៦	១០	
ស្រុកអូរាំងឌី	៨	៣	៥	៨	
ស្រុកក្រូចឆ្មារ	១៣	៤	៩	១៣	
ស្រុកមេមត់	១៦	៦	១០	១៦	

សរុប	៧៩	៣៩	៤០	៧៩	
------	----	----	----	----	--

៣.៣ ឧបករណ៍សម្រាប់ស្រាវជ្រាវ

ក្នុងការសិក្សាស្រាវជ្រាវនេះ ឧបករណ៍សម្រាប់ស្រាវជ្រាវគឺយើងផ្ដោតលើកម្រងសំណួរសម្រាប់លោកនាយក លោកស្រីនាយិកា។ កម្រងសំណួរទាំងនេះ យើងបានបែងចែកជាផ្នែកសំខាន់ៗដូចខាងក្រោម៖

- ផ្នែក«ក» ព័ត៌មានទូទៅ
- ផ្នែក«ខ» ការកំណត់តម្រូវការ
- ផ្នែក«គ» ទស្សនៈរបស់គណៈគ្រប់គ្រងលើការគ្រប់គ្រងគ្រូបង្រៀន និងការប្រើប្រាស់គ្រូបង្រៀន កម្រិតចង្អុលបង្ហាញ
- ផ្នែក«ឃ»បញ្ហាប្រឈមនិងដំណោះស្រាយ
- ផ្នែក«ង»មតិយោបល់បន្ថែម។

៣.៤ ការប្រមូលទិន្នន័យ

បន្ទាប់ពីទទួលបានលិខិតឧទ្ទេសនាម និងលិខិតអនុញ្ញាតឱ្យចុះប្រមូលទិន្នន័យពីវិទ្យាស្ថានជាតិអប់រំ យើងបានយកលិខិតទាំងនេះទៅមន្ទីរអប់រំ យុវជន និងកីឡាខេត្តត្បូងឃ្មុំ ដើម្បីសុំឱ្យចេញលិខិតអនុញ្ញាត ចុះប្រមូលទិន្នន័យដែលពាក់ព័ន្ធនឹងប្រធានបទ ពីការិយាល័យជំនាញនានារបស់មន្ទីរអប់រំខេត្ត ការិយាល័យអប់រំស្រុកទាំង៧ក្នុងខេត្តត្បូងឃ្មុំ និងសាលាអនុវិទ្យាល័យគោលដៅដែលយើងបានកំណត់ភាគសំណាកទុក។ ក្នុងដំណើរការប្រមូលទិន្នន័យទៅតាមសាលាអនុវិទ្យាល័យគោលដៅ យើងបានជួបនូវបញ្ហាប្រឈមជាច្រើនដូចជា ទីតាំងសាលាអនុវិទ្យាល័យនៅឆ្ងាយៗ ហើយស្ថិតក្នុងដំណាក់កាលដែលសាលានៅទូទាំងប្រទេសត្រូវបានក្រសួងបិទជាបណ្តោះអាសន្ន ដោយសារតែវិករាលដាលនៃជម្ងឺCovid-19 ដូច្នេះ យើងបានប្រើប្រាស់បណ្តាញទំនាក់ទំនងសង្គមដូចជា៖ Facebook Messenger Telegram Google Form... និងធ្វើការទំនាក់ទំនងតាមរយៈប្រព័ន្ធទូរស័ព្ទចល័ត ជាជំនួយបន្ថែមទៀត ដើម្បីទទួលបានទិន្នន័យគ្រប់ជ្រុងជ្រោយ និងទាន់ពេលវេលា។

៣.៥. ការវិភាគទិន្នន័យ

ការស្រាវជ្រាវនេះ ប្រើទិន្នន័យបែបបរិមាណវិស័យ។ ទិន្នន័យជាស្ថិតិដែលត្រូវប្រមូលបាន តាមការិយាល័យជំនាញនានារបស់មន្ទីរអប់រំខេត្តត្បូងឃ្មុំ និងការិយាល័យអប់រំស្រុកទាំង៧ ត្រូវបានយកមកគណនាតាមនិយាម នៃការប្រើប្រាស់គ្រូបង្រៀនរបស់ក្រសួងអប់រំ យុវជននិងកីឡា ដើម្បី ដឹងពីស្ថានភាពរួមក្នុងការគ្រប់គ្រង និងការប្រើប្រាស់គ្រូនៅកម្រិតមធ្យមសិក្សាបឋមភូមិ។ ចំណែកឯ ទិន្នន័យបានពីការបំពេញកម្រងសំណួររបស់លោកនាយក លោកស្រីនាយិកា ត្រូវបានយកមកវិភាគតាមអថេរ និងសូចនាករដែលមានកម្រិតចង្អុលបង្ហាញបីកម្រិត ដោយគណនាតាមរូបមន្តជាក់លាក់។ កម្រងសំណួរដែលពាក់ព័ន្ធការបំពេញស្ថិតិ

តិរបស់សាលារួមមានការបំពេញ៖ ព័ត៌មានសាលារៀន ស្ថិតិគ្រូមូលដ្ឋានសរុប ស្ថិតិសិស្សសរុប ចំនួនសិស្ស ចំនួនថ្នាក់ ទៅតាមកម្រិតថ្នាក់នីមួយៗ ស្ថិតិគ្រូក្របខ័ណ្ឌ«ខ» ស្ថិតិគ្រូក្របខ័ណ្ឌ«ខ»កំពុងបង្រៀនជាក់ស្តែង ការគ្រប់គ្រងនិងការប្រើប្រាស់គ្រូ។

ស្ថិតិទាំងនេះ មានសារៈសំខាន់ណាស់ ដើម្បីយល់ដឹងពីស្ថានភាពនៃការប្រើប្រាស់ដែលកំពុងអនុវត្ត ជាក់ស្តែង ដោយធៀបនឹងនិយាមដែលក្រសួងបានកំណត់ និងបញ្ហាប្រឈមនៃការប្រើប្រាស់គ្រូបង្រៀននៅ កម្រិតមូលដ្ឋានក្នុងខេត្តត្បូងឃ្មុំឆ្នាំសិក្សា ២០១៩-២០២០។ អ្នកសិក្សាស្រាវជ្រាវបានយកកម្មវិធី Microsoft Excel សម្រាប់វិភាគ ដោយប្រើក្រាហ្វ និងតារាងដើម្បីសិក្សាពិភាក្សា មធ្យមភាគ និងគម្លាតស្តង់ដារ ទៅតាម សូចនាករនៃផ្នែកនីមួយៗ។ ចំណែកកម្រងសំណួររើក ត្រូវបានវិភាគដោយការចាប់ជាបណ្តុំ ចាត់ជាក្រុម ពាក្យនីមួយៗ តាមទស្សនៈនៃការយល់ឃើញរបស់លោកនាយក លោកស្រីនាយិកក្នុងការបំពេញកម្រង សំណួរ ដើម្បីស្វែងយល់ពីយុទ្ធសាស្ត្ររបស់នាយកសាលាមធ្យមសិក្សាបឋមភូមិនីមួយៗ ក្នុងការដោះស្រាយ បញ្ហាប្រឈមនានា ជាពិសេស នៅពេលជួបបញ្ហាខ្វះគ្រូ និងឆ្លុះបញ្ចាំងពីការអនុវត្តជាក់ស្តែង។

ជំពូកទី៤៖ លទ្ធផលស្រាវជ្រាវ និងការពិភាក្សា

៤.១ ការវិភាគទិន្នន័យលើកម្រងសំណួរ

៤.១.១ ព័ត៌មានទូទៅរបស់អ្នកចូលរួមនិងទីតាំងសាលា

តារាង១៖ បង្ហាញពីព័ត៌មានទូទៅរបស់លោកនាយក លោកស្រីនាយិកាដែលជាសំណាកស្រាវជ្រាវ ទាំងអស់រួមមាន ព័ត៌មានលំអិតពីភេទ បទពិសោធន៍រយៈពេលការបំពេញតួនាទីជានាយក និងទីតាំងសាលា អនុវិទ្យាល័យនៅទូទាំងខេត្តត្បូងឃ្មុំ ដូចបង្ហាញក្នុងតារាងខាងលក្រោម៖

តារាង១៖ ចំនួននាយក គិតតាមភេទ អាយុ បទពិសោធន៍ការងារ និងទីតាំងសាលា

ល.រ	បរិយាយ		ចំនួន	ភាគរយ
1	ភេទ	ប្រុស	76	96%
		ស្រី	3	4%
		សរុប	79	100%
2	រយៈពេលបំពេញការងារ	១-៥ឆ្នាំ	10	13%
		៦-១០ឆ្នាំ	15	19%
		១១-១៥ឆ្នាំ	33	42%
		១៦-២០ឆ្នាំ	21	27%
		សរុប	79	100%
3	ទីតាំងសាលា	ទីប្រជុំជន	30	38%
		ជនបទ	49	62%
		សរុប	79	100%

ក្នុងតារាង១នេះបានបង្ហាញថា នាយកដែលបានបំពេញកម្រងសំណួរមានចំនួន៧៩រូបក្នុងនោះស្រី មានចំនួន៣រូបស្មើនឹង៤% ប្រុសចំនួន៧៦រូបស្មើនឹង៩៦%។ ក្នុងចំណោមនាយកទាំង៧៩រូប នាយកដែល មានបទពិសោធន៍ចាប់ពី១ដល់៥ឆ្នាំមានចំនួន១០រូប ស្មើនឹង១៣% នាយកដែលបានបំពេញការងាររយៈ

ពេល៦ដល់១០ឆ្នាំមានចំនួន ១៥រូបស្មើនឹង១៩% នាយកដែលបានបំពេញការងាររយៈពេល១១ដល់១៥ឆ្នាំ មានចំនួន៣៣រូបស្មើ៤២% ដោយឡែកចំពោះនាយកដែលបានបំពេញការងាររយៈពេលចាប់ពី១៦ដល់២០ ឆ្នាំមានចំនួន២១នាក់ស្មើនឹង២៧%។ ចំពោះទីតាំងសាលារិញគឺ ទីប្រជុំជនមានចំនួន៣០សាលាស្មើនឹង ៣៧.៩៧% ចំណែកឯជនបទរិញមានចំនួន៤៩សាលាស្មើនឹង៦២.០២%។

៤.២ ការកំណត់ពិសេស

៤.២.១ ស្ថិតិសិស្ស ថ្នាក់ គ្រួសារតាមនិយាមនិងជាក់ស្តែងទូទាំងខេត្ត

លទ្ធផលនៃការស្រាវជ្រាវដូចមានក្នុងតារាង បានបង្ហាញថា ស្ថិតិសិស្សសរុបក្នុងសំណាកដែលជ្រើស រើសចេញពីអនុវិទ្យាល័យទាំង៧៩ក្នុងខេត្តនេះ មានសិស្សសរុបចំនួន២៩៧៩០នាក់។ តាមនិយាមសិស្សក្នុង មួយថ្នាក់មានចំនួន៤៥នាក់ដែលកំណត់ដោយក្រសួង នោះចំនួនថ្នាក់នៅក្នុងខេត្តទាំងអស់មាន ៦៦២ថ្នាក់ (២៩៧៩០/ ៤៥)។ តាមនិយាមសិស្សក្នុងមួយថ្នាក់ត្រូវរៀន ៣២ម៉ោង/សប្តាហ៍ចំណែកគ្រូក្នុងម្នាក់បង្រៀន ១៨ម៉ោង/សប្តាហ៍ ដូច្នោះ ត្រូវប្រើប្រាស់គ្រូបង្រៀនចំនួន១១៧៧៧នាក់ (៦៦២ * ៣២/១៨) ប៉ុន្តែ បើតាម ទិន្នន័យជាក់ស្តែងដែលទទួលបានគឺមានគ្រូកំពុងបង្រៀនត្រឹមតែ ៩៧២រូបប៉ុណ្ណោះ បើប្រៀបធៀបគឺតិចជាង និយាមចំនួន២០៥នាក់ (១១៧៧-៩៧២)។ ដូច្នោះមានន័យថា ត្រូវប្រើប្រាស់គ្រូបង្រៀនចំនួន២០៥នាក់បើ យើងអនុវត្តទៅតាមនិយាមដែលក្រសួងបានដាក់ចេញ។ ប៉ុន្តែតាមទិន្នន័យជាក់ស្តែងដែលទទួលបានពីសា លាទាំង៧៩ក្នុងខេត្តសំណាកនេះ ចំនួនថ្នាក់សរុបមានតែ៦១៩ថ្នាក់ប៉ុណ្ណោះគឺតិចជាងថ្នាក់គិតតាមនិយាម ចំនួន៤៣ថ្នាក់(៦៦២-៦១៩) នេះបញ្ជាក់ឱ្យឃើញថាការប្រើប្រាស់និយាមសិស្សថ្នាក់របស់សាលាអនុវិទ្យាល័ យក្នុងខេត្តសំណាកនេះ នៅមិនទាន់គោរពបានតាមគោលការណ៍និយាមសិស្សថ្នាក់ ដែលកំណត់ដោយ ក្រសួងនៅឡើយ។

តារាង២៖ ទិន្នន័យសិស្សថ្នាក់រៀន ជាក់ស្តែងនិងតាមនិយាមក្នុងខេត្តត្បូងឃ្មុំ

ស្រុក	សិស្ស	បន្ទប់		
	ទី៧-៩	សរុប	ប្រើប្រាស់ជាក់ស្តែង	តាមនិយាម
ក្រុងស្ទឹង	1658	38	31	37
ស្រុកពញាក្រែក	5770	137	123	128
ស្រុកត្បូងឃ្មុំ	6419	171	140	143
ស្រុកតំបែរ	3415	80	66	76

ស្រុកអូរាំងឌី	3632	97	76	81
ស្រុកក្រូចធ្មារ	2980	105	71	66
ស្រុកមេមត់	5916	135	112	131
សរុប	29790	763	619	662

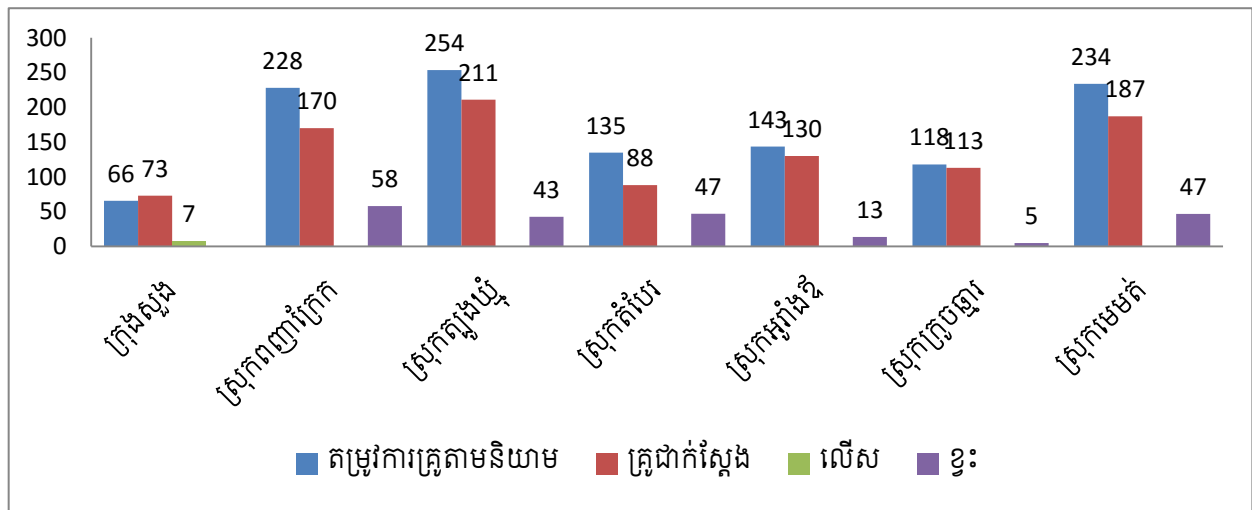
តាមទិន្នន័យក្នុងតារាង២ខាងលើ បញ្ជាក់ថា ចំនួនថ្នាក់រៀនដែលកំពុងបង្រៀនជាក់ស្តែងតិចជាង ចំនួនសាលាដែលគិតតាមនិយាមដែលក្រសួងបានកំណត់ នេះមានន័យថាការរៀបចំចាត់ចែងបានល្អប្រសើរ ហើយ គ្រាន់តែមិនទាន់ល្អឥតខ្ចោះនៅឡើយ។ បើយើងក្រឡេកមើលទិន្នន័យចំនួនបន្ទប់សរុប និងចំនួនបន្ទប់ ដែលកំពុងបង្រៀនជាក់ស្តែងគឺនៅសល់រហូតដល់១៤៤បន្ទប់(៧៦៣-៦១៩)។ ដោយឡែក បើសិនជា ប្រៀបធៀបចំនួនបន្ទប់សរុប និងបន្ទប់អនុវត្តទៅតាមនិយាមវិញគឺនៅសល់ចំនួន១០១បន្ទប់(៧៦៣-៦៦២) ។ លើសពីនេះទៅទៀត បើសិនជាយើងក្រឡេកមើលតាមបណ្តាស្រុកទាំង៧ទូទាំងខេត្តវិញឃើញថាមានតែ ស្រុកក្រូចធ្មារតែមួយប៉ុណ្ណោះបានប្រើប្រាស់ថ្នាក់រៀនលើសពីនិយាមដែលបានកំណត់ ក្រៅពីនោះ មានស្រុក ដំរីទៃចំនួន៦ផ្សេងទៀតសុទ្ធតែអនុវត្តតិចជាងនិយាម គ្រាន់តែស្រុកខ្លះតិច និងស្រុកខ្លះច្រើនតែប៉ុណ្ណោះ។

តារាង៣៖ តម្រូវការ ថ្នាក់ គ្រូ តាមនិយាមនិងជាក់ស្តែងក្នុងខេត្តត្បូងឃ្មុំ

ស្រុក	ចំនួនសិស្ស	ថ្នាក់តាមនិយាម	គ្រូតាមនិយាម	គ្រូជាក់ស្តែង	ខ្វះ	លើស
ក្រុងស្នួង	1658	37	66	73		7
ស្រុកពញាក្រែក	5770	128	228	170	58	
ស្រុកត្បូងឃ្មុំ	6419	143	254	211	43	
ស្រុកតំបែរ	3415	76	135	88	47	
ស្រុកអូរាំងឌី	3632	81	143	130	13	
ស្រុកក្រូចធ្មារ	2980	66	118	113	5	
ស្រុកមេមត់	5916	131	234	187	47	
សរុប	29790	662	1177	972	205	

ទាក់ទងទៅនឹងការគ្រប់គ្រងនិងការចាត់ចែងប្រើប្រាស់គ្រូបង្រៀនក្នុងតារាង៣ខាងលើបញ្ជាក់ថា ចំនួនគ្រូដែលកំពុងបង្រៀនជាក់ស្តែងនៅតាមអនុវិទ្យាល័យទាំងអស់ក្នុងខេត្តមានចំនួនតិចជាងចំនួនគ្រូដែល បានកំណត់ទៅតាមនិយាមរបស់ក្រសួងគឺមានន័យថាខ្លះគ្រូចំនួន២០៥រូប។ ប៉ុន្តែ បើពិនិត្យឱ្យកាន់តែស៊ី ជម្រៅ ទោះបីជាមានការខ្វះគ្រូរហូតដល់ទៅ២០៥ក៏ដោយ ក៏មិនប្រាកដថាខ្លះគ្រូគ្រប់ស្រុកនោះដែរ។ តាម ទិន្នន័យដែលទទួលបានយើងឃើញថា ក្រុងស្ទឹងលើសពីតម្រូវការតាមនិយាមចំនួន៧រូប ចំណែកស្រុកផ្សេង ទៀតសុទ្ធតែខ្វះ ជាក់ស្តែងដូចជាស្រុកក្រូចធ្មាខ្វះគ្រូចំនួន៥រូប ស្រុកអូរាំងខ្ទីខ្វះ១៣រូប ស្រុកត្បូងឃ្មុំខ្វះ៤៣ រូប ស្រុកតំបែរ និងស្រុកមេមត់ខ្វះគ្រូ៤៧រូប និងស្រុកពញាក្រែកខ្វះគ្រូ៥៨រូប នេះបើធៀបនឹងនិយាម។

ក្រាប១៖ តម្រូវការគ្រូតាមនិយាម ជាក់ស្តែង លើសនិងខ្វះតាមស្រុកនីមួយៗក្នុងខេត្តត្បូងឃ្មុំ



៤.២.២ ការប្រើប្រាស់គ្រូនៅតាមអនុវិទ្យាល័យក្នុងខេត្ត

តាមរយៈទិន្នន័យក្នុងតារាង៥ខាងក្រោម ដែលបានស្រង់ចេញពីកម្រងសំណួរបង្ហាញថា ការប្រើ ប្រាស់គ្រូបង្រៀននៅតាមអនុវិទ្យាល័យក្នុងខេត្តត្បូងឃ្មុំ គឺមានគ្រូបង្រៀន៣កម្រិតដែលកំពុងបង្រៀនជាក់ ស្តែង ក្នុងនោះអ្វីដែលទទួលបានរួមមាន៖ គ្រូបង្រៀនកម្រិតឧត្តមមានចំនួន៨១រូបស្មើនឹង ៨.៣៣% គ្រូ បង្រៀនកម្រិតមូលដ្ឋានចំនួន ៨៧០រូបស្មើនឹង៨៩.៥១% និងគ្រូបង្រៀនកម្រិតបឋមមានចំនួន ២១រូបស្មើ នឹង ២.១៦%នៃគ្រូសរុបក្នុងខេត្តដែលកំពុងបង្រៀននៅមធ្យមសិក្សាបឋមភូមិ។ លទ្ធផលនេះបញ្ជាក់ថា ការ ប្រើប្រាស់និងបែងចែកគ្រូបង្រៀននៅក្នុងក្របខណ្ឌអនុវិទ្យាល័យទូទាំងខេត្តឃើញថា មិនសូវប៉ះពាល់ដល់ លទ្ធផល និងគុណភាពអប់រំប៉ុន្មានទេ ពីព្រោះបើពិនិត្យលើភាគរយនៃការប្រើប្រាស់គ្រូទាំងបីកម្រិតបាន បញ្ជាក់យ៉ាងច្បាស់ថា គ្រូបង្រៀនកម្រិតឧត្តម និងគ្រូបង្រៀនកម្រិតមូលដ្ឋានមានភាគរយរហូតដល់ ៩៧.៨៤%(៨.៣៣+ ៨៩.៥១) ជាកម្រិតគ្រូដែលមានគុណវុឌ្ឍិស្របទៅនឹងការកំណត់របស់ក្រសួង ដោយ ឡែកសម្រាប់គ្រូកម្រិតបឋមវិញ គឺមានចំនួនតែ២.១៦%ប៉ុណ្ណោះបើធៀបទៅនឹងចំនួនគ្រូដែលបង្រៀនជាក់ ស្តែងនៅអនុវិទ្យាល័យក្នុងខេត្ត។ បើសិនជាពិនិត្យមើលលើក្របខណ្ឌក្នុងស្រុក ក្រុងទាំង៧ក្នុងខេត្តវិញ គឺក្រុង ស្ទឹង ស្រុកអូរាំងខ្ទី ស្រុកក្រូចធ្មា ទាំងបីស្រុក ក្រុងនេះគឺមិនបានប្រើប្រាស់គ្រូកម្រិតបឋមទេ ដោយឡែក

សម្រាប់ ស្រុក៥ផ្សេងទៀតគឺបានប្រើប្រាស់ មានស្រុកពញាក្រែកនិងស្រុកត្បូងឃ្មុំសរុប ៧រូបដូចគ្នា ស្រុកតំបែរសរុប៥នាក់ ស្រុកមេមត់សរុប ២នាក់។ ចំណែកការប្រើប្រាស់គ្រូកម្រិតខ្ពស់វិញគឺមានទាំង៧ស្រុក ក្រុងតែម្តង ក្នុងតារាង៤ខាងក្រោមបានបញ្ជាក់ថា ក្រុងស្ទឹងមាន២នាក់ ស្រុកពញាក្រែកមាន១៦នាក់ ស្រុកត្បូងឃ្មុំមាន១៧នាក់ ស្រុកតំបែរមាន១០នាក់ ស្រុកអូរាំងឌីមាន៤នាក់ និងស្រុកមេមត់មាន២២នាក់។

តារាង៤៖ ការប្រើប្រាស់គ្រូនៅតាមអនុវិទ្យាល័យក្នុងខេត្ត

ឈ្មោះក្រុង/ស្រុក	គ្រូកម្រិតខ្ពស់	គ្រូកម្រិតមូលដ្ឋាន	គ្រូបឋមសិក្សា	សរុប
ក្រុងស្ទឹង	2	71	0	73
ស្រុកពញាក្រែក	16	147	7	170
ស្រុកត្បូងឃ្មុំ	17	187	7	211
ស្រុកតំបែរ	10	73	5	88
ស្រុកអូរាំងឌី	4	126	0	130
ស្រុកក្រូចឆ្មារ	10	103	0	113
ស្រុកមេមត់	22	163	2	187
សរុប	81	870	21	972
គិតជាភាគរយ	8.33%	89.51%	2.16%	100%

៤.២.៣ ស្ថិតិសិស្ស ថ្នាក់ ត្រូវតាមនិយាមនិងជាក់ស្តែងក្នុងស្រុកនីមួយៗ

ក. ក្រុងស្ទឹង

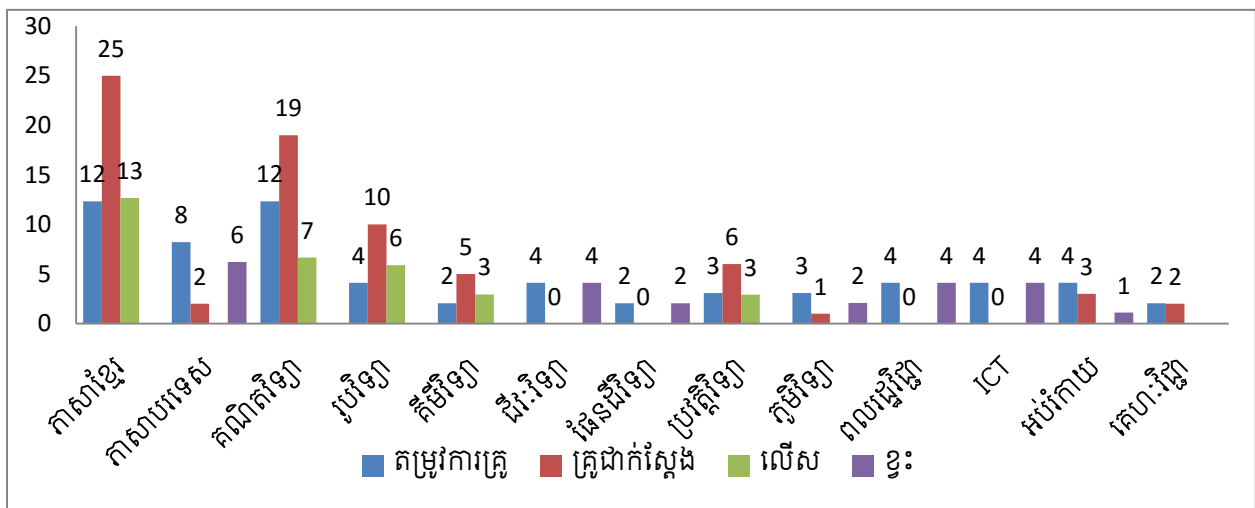
តាមលទ្ធផលនៃការស្រាវជ្រាវបានបង្ហាញថា ក្រុងស្ទឹងមានអនុវិទ្យាល័យចំនួន៣ និងមានសិស្សសរុបចំនួន១១៥៨នាក់ បើអនុវត្តទៅតាមនិយាមដែលក្រសួងបានកំណត់ត្រូវប្រើប្រាស់ថ្នាក់ចំនួន៣១ថ្នាក់ ដោយឡែកថ្នាក់ដែលកំពុងតែមានជាក់ស្តែងចំនួន៣៧ថ្នាក់ គឺប្រើលើសពីនិយាមចំនួន៦ថ្នាក់។ ក្នុងមួយថ្នាក់ត្រូវរៀន៣២ម៉ោងក្នុងមួយសប្តាហ៍ បើគិតតាមនិយាមត្រូវប្រើប្រាស់ម៉ោងចំនួន៩៩២ម៉ោង តែជាក់ស្តែងវិញប្រើប្រាស់ម៉ោងរហូតដល់១១៨៤ម៉ោង គឺលើសពីនិយាមចំនួន១៩២ម៉ោង។ បើអនុវត្តទៅតាមនិយាម ក្រុងស្ទឹងត្រូវប្រើប្រាស់គ្រូសរុបចំនួន៦៦រូប ដោយឡែកសម្រាប់ការអនុវត្តជាក់ស្តែងវិញគឺប្រើប្រាស់គ្រូចំនួន៧៣រូប បើប្រៀបធៀបទៅនឹងនិយាម គឺលើសគ្រូចំនួន៧រូប។

តារាង ៥៖ ស្ថិតិសិស្ស ថ្នាក់ ម៉ោង គ្រូជាក់ស្តែងនិងតាមនិយាម

ចំនួន	តាមនិយាម	ជាក់ស្តែង	ច្រើនជាងនិយាម	តិចជាងនិយាម
សិស្ស	1658			
ថ្នាក់	31	37	6	
ម៉ោង	992	1184	192	
គ្រូ	66	73	7	

ដើម្បីឱ្យកាន់តែច្បាស់ថែមទៀតនោះ យើងគប្បីពិនិត្យលើការប្រើប្រាស់គ្រូក្នុងក្រុងស្នង ទៅតាមមុខវិជ្ជាឯកទេសទាំង១៣មុខរួមមាន៖ ភាសាខ្មែរ ភាសាបរទេស គណិតវិទ្យា រូបវិទ្យា គីមីវិទ្យា ជីវវិទ្យា ផែនដីវិទ្យា ប្រវត្តិវិទ្យា ភូមិវិទ្យា សីលធម៌-ពលរដ្ឋវិជ្ជា ICT អប់រំកាយ និងគេហវិជ្ជា ដែលអ្នកសិក្សាបានលើកយកមកវិភាគ។ បើតាមទិន្នន័យក្នុងក្រាបបញ្ជាក់ថា មុខវិជ្ជាភាសាខ្មែរ គណិតវិទ្យា រូបវិទ្យា គីមីវិទ្យា និងប្រវត្តិវិទ្យាគឺលើសពីតម្រូវការគឺ ភាសាខ្មែរលើស១៣នាក់ គណិតវិទ្យាលើស៧នាក់ រូបវិទ្យាលើស៦នាក់ គីមីវិទ្យាលើស៣នាក់ និងប្រវត្តិវិទ្យាលើស៣នាក់។ ដោយឡែក សម្រាប់មុខវិជ្ជា ភាសាបរទេសខ្លះ៦នាក់ ជីវវិទ្យា ផែនដីវិទ្យា សីលធម៌-ពលរដ្ឋវិជ្ជា និងICTខ្លះទាំងស្រុងតែម្តង ចំណែកមុខវិជ្ជាភូមិវិទ្យាខ្លះ២នាក់ អប់រំកាយខ្លះម្នាក់ និងគេហវិជ្ជាត្រូវតាមនិយាម។

ក្រាប២៖ តម្រូវការគ្រូតាមនិយាម គ្រូជាក់ស្តែង លើស និងខ្លះតាមមុខវិជ្ជាឯកទេសក្នុងក្រុងស្នង



ខ. ស្រុកពញាក្រែក

តាមលទ្ធផលក្នុងតារាងខាងក្រោមដែលទទួលបាន បញ្ជាក់ថា ក្នុងស្រុកពញាក្រែកទាំងមូលមានអនុវិទ្យាល័យចំនួន១២ និងមានសិស្សសរុបចំនួន ៥៧៧០នាក់បើអនុវត្តទៅតាមនិយាមត្រូវមាន១២៨ថ្នាក់

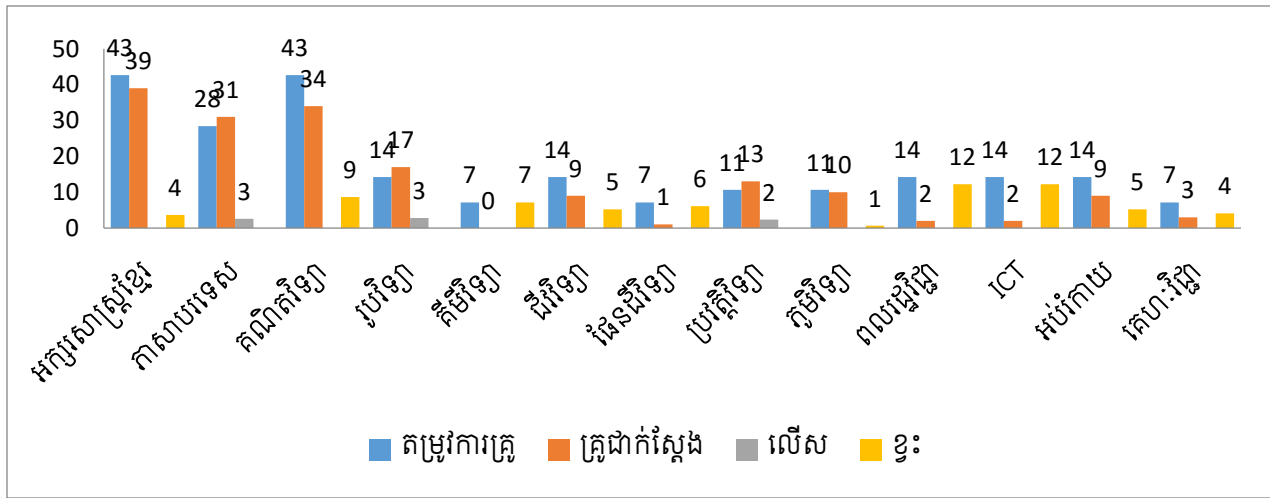
(៥៧៧០/៤៥) ប៉ុន្តែជាក់ស្តែងវិញមាន១២៣ថ្នាក់គឺតិចជាងនិយាមចំនួន៥ថ្នាក់ (១២៧-១២៣)។ តាមច្បាប់កំណត់ថា ក្នុងមួយសប្តាហ៍ត្រូវបង្រៀន៣២ម៉ោង ដូច្នេះបើយើងគិតតាមនិយាមត្រូវប្រើប្រាស់ម៉ោងចំនួន ៤១០៣ម៉ោង(១២៨ * ៣២) ដោយឡែកបើគិតតាមជាក់ស្តែងវិញគឺប្រើប្រាស់ម៉ោងចំនួន៣៩៣៦ម៉ោង គិតជាងគិតតាមនិយាមចំនួន១៦៧ម៉ោង(៤១០៣-៣៩៣៦) បើគិតតាមនិយាម គ្រូម្នាក់បង្រៀន១៨ម៉ោងក្នុងមួយសប្តាហ៍ ដូច្នេះត្រូវប្រើប្រាស់គ្រូចំនួន២២៨នាក់(១២៨ * ៣២/១៨) តែចំនួនគ្រូដែលកំពុងបង្រៀនជាក់ស្តែងមានត្រឹមតែ១៧០នាក់ ដូច្នេះត្រូវខ្វះគ្រូចំនួន៥៨នាក់ (២២៨-១៧០)។ លទ្ធផលនេះបញ្ជាក់ថា ការអនុវត្តបានល្អ គ្រាន់តែមិនស្របទៅតាមនិយាម ព្រោះចំនួនថ្នាក់តិចជាងនិយាមដែលធ្វើឱ្យប៉ះពាល់ដល់ការសិក្សារបស់សិស្ស គឺក្នុងមួយថ្នាក់លើសពី៤៥នាក់។

តារាង៥៖ ស្ថិតិសិស្ស ថ្នាក់ ម៉ោងតាមនិយាមនិងជាក់ស្តែង

ចំនួន	តាមនិយាម	ជាក់ស្តែង	ច្រើនជាងនិយាម	តិចជាងនិយាម
សិស្ស	5770			
ថ្នាក់	128	123		5
ម៉ោង	4103	3936		167
គ្រូ	228	170		58

ដើម្បីឱ្យកាន់តែច្បាស់ យើងត្រូវពិនិត្យទៅតាមមុខវិជ្ជាឯកទេសនីមួយៗក្នុងស្រុក។ ចំពោះមុខវិជ្ជាទាំង ១៣ដែលអ្នកសិក្សាបានស្រង់ចេញពីកម្រងសំណួរដែលបានបំពេញដោយលោកនាយកទាំង១២សាលាយើង ឃើញថាមានតែ៣មុខវិជ្ជាតែប៉ុណ្ណោះដែលលើសពីនិយាមរួមមាន ភាសាបរទេសលើស៣នាក់ រូបវិទ្យាលើស ៣នាក់ និងប្រវត្តិវិទ្យាលើស២នាក់។ ដោយឡែកចំពោះមុខវិជ្ជាផ្សេងទៀតសុទ្ធតែខ្វះ រួមមានអក្សរសាស្ត្រខ្មែរ ខ្វះ៤នាក់ គណិតវិទ្យាខ្វះ៩នាក់ គីមីវិទ្យាខ្វះទាំងអស់តែម្តង ជីវវិទ្យាខ្វះ៥នាក់ ផែនដីវិទ្យាខ្វះ៦នាក់ ភូមិវិទ្យា ខ្វះម្នាក់ សីលធម៌-ពលរដ្ឋវិជ្ជាខ្វះ១២នាក់ICTខ្វះ១២នាក់អប់រំកាយខ្វះ៥នាក់និងគេហវិជ្ជាខ្វះ៤នាក់។

ក្រាប្រភេទ៖ តម្រូវការគ្រួសារនិយាម គ្រូជាក់ស្តែង លើស និងខ្វះតាមមុខវិជ្ជាឯកទេសក្នុងស្រុកពញាក្រែក



គ. ស្រុកត្បូងឃ្មុំ

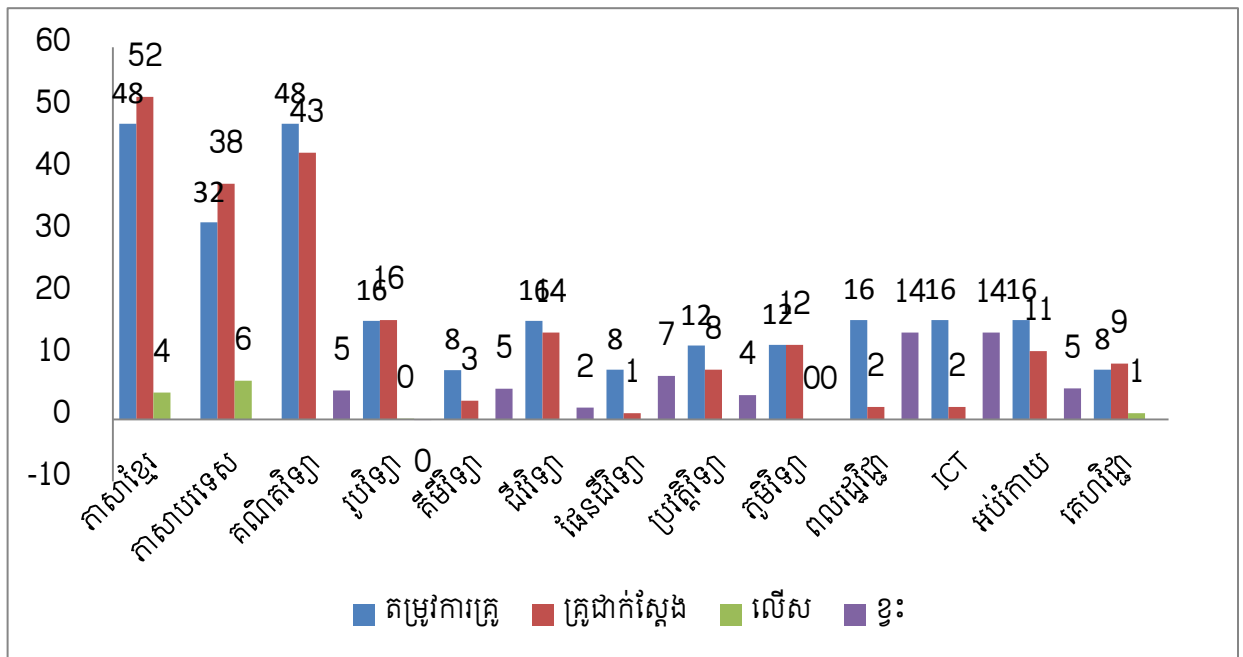
តាមទិន្នន័យក្នុងតារាងខាងក្រោមបញ្ជាក់ថាអនុវិទ្យាល័យទាំងអស់ស្រុកត្បូងឃ្មុំមានសិស្សសរុបចំនួន ៦៤១៩នាក់ តាមនិយាមសិស្សថ្នាក់ ក្នុងមួយថ្នាក់ត្រូវដាក់សិស្សចំនួន៤៥នាក់ ដូច្នេះ ត្រូវមាន១៤៣ថ្នាក់ (៦៤១៩/៤៥) ប៉ុន្តែចំនួនថ្នាក់ជាក់ស្តែងមាន១៤០ដូចនេះមានន័យថាការប្រើប្រាស់ថ្នាក់គឺតិចជាងនិយាម ចំនួន៣ថ្នាក់ (១៤៣-១៤០)។ ក្នុងមួយសប្តាហ៍សិស្សត្រូវសិក្សា៣២ម៉ោង ដូចនេះត្រូវប្រើប្រាស់ចំនួន ៤៥៦៥ម៉ោង (១៤៣ * ៣២) តែម៉ោងជាក់ស្តែងមានចំនួន៤៤៨០ម៉ោង ដូច្នេះការប្រើប្រាស់ម៉ោងគឺតិចជាង និយាមចំនួន៨៥ម៉ោង។ តាមនិយាមគ្រូម្នាក់បង្រៀន១៨ម៉ោងក្នុងមួយសប្តាហ៍អញ្ចឹងត្រូវការគ្រូសរុបចំនួន ២៥៤នាក់ (១៤៣ * ៣២/១៨) ដោយឡែកគ្រូដែលកំពុងបង្រៀនជាក់ស្តែងមានត្រឹមតែ២១១នាក់ នេះ បញ្ជាក់ថាក្នុងស្រុកត្បូងឃ្មុំខ្វះគ្រូចំនួន៤៣នាក់បើសិនជាអនុវត្តទៅតាមនិយាមដែលក្រសួងបានកំណត់ (២៥៤-២១១)។

តារាង៦៖ ស្ថិតិសិស្ស ថ្នាក់ ម៉ោងតាមនិយាមនិងជាក់ស្តែង

ចំនួន	តាមនិយាម	ជាក់ស្តែង	ច្រើនជាងនិយាម	តិចជាងនិយាម
សិស្ស	6419			
ថ្នាក់	143	140		3
ម៉ោង	4565	4480		85
គ្រូ	254	211		43

ដើម្បីឱ្យកាន់តែច្បាស់អ្នកសិក្សាបានធ្វើការវិភាគទៅតាមមុខវិជ្ជាទាំង១៣ក្នុងស្រុកត្បូងឃ្មុំដែលមានសាលាចំនួន១៧ដូចតទៅ៖ បើយើងពិនិត្យមើលលើក្រាបខាងក្រោមឃើញថា បណ្តាមុខវិជ្ជាទាំង១៣មានមុខវិជ្ជាចំនួន៣ដែលមានគ្រូលើសពីតម្រូវការក្នុងនោះរួមមាន ភាសាខ្មែរលើស៤នាក់ ភាសាបរទេសលើស៦នាក់ គេហវិជ្ជាលើសម្នាក់ ដោយឡែកចំពោះមុខវិជ្ជាចំនួន២គឺរូបវិទ្យា និងភូមិវិទ្យាគឺមានគ្រូត្រឹមត្រូវទៅនឹងតម្រូវការចំណែកឯមុខវិជ្ជា៨ផ្សេងទៀតគឺខ្វះមាន គណិតវិទ្យាខ្វះ៥នាក់ គីមីវិទ្យាខ្វះ៥នាក់ ជីវវិទ្យាខ្វះ២នាក់ ផែនដីវិទ្យាខ្វះ៧នាក់ ប្រវត្តិវិទ្យាខ្វះ៤នាក់ សីលធម៌-ពលរដ្ឋវិជ្ជាខ្វះ១៤នាក់ ICTខ្វះ១៤នាក់ និងអប់រំកាយខ្វះម្នាក់។ តាមរយៈលទ្ធផលនេះអាចវាយតម្លៃបានថា ការប្រើប្រាស់គ្រូបង្រៀន និងការបែងចែកមានលក្ខណៈល្អនិងមានការយកចិត្តទុកដាក់ខ្ពស់ ដោយសារមុខវិជ្ជាសំខាន់ៗមិនសូវមានការខ្វះធូនធូរទេ ក្នុងស្រុកត្បូងឃ្មុំ។

ក្រាប៤៖ តម្រូវការគ្រូតាមនិយាម គ្រូជាក់ស្តែង លើស និងខ្វះតាមមុខវិជ្ជាឯកទេសក្នុងស្រុកត្បូងឃ្មុំ



យ. ស្រុកតំបែរ

តាមទិន្នន័យដែលទទួលបានឃើញថា ក្នុងស្រុកនេះមានសិស្សសរុបចំនួន៣៤១៥នាក់។ បើអនុវត្តទៅតាមនិយាមដែលក្រសួងបានកំណត់ក្នុងមួយថ្នាក់៤៥នាក់នោះត្រូវប្រើប្រាស់ថ្នាក់ចំនួន៧៦ថ្នាក់ (៣៤១៥/៤៥)។ ជាក់ស្តែង ក្នុងស្រុកនេះប្រើថ្នាក់តែ៦៦ថ្នាក់ប៉ុណ្ណោះ ដូច្នេះបើធៀបនឹងនិយាមគឺតិចជាងចំនួន១០បន្ទប់។ មួយថ្នាក់សិស្សត្រូវរៀន៣២ម៉ោង/សប្តាហ៍ ដូច្នេះត្រូវប្រើប្រាស់ម៉ោងសរុប២៤២៨ម៉ោង (៧៦ * ៣២) ប៉ុន្តែតាមការប្រើប្រាស់ជាក់ស្តែងចំនួន២១១២ម៉ោង (៦៦ * ៣២) គឺតិចជាងនិយាមចំនួន៣១៦ម៉ោង (២៤២៨-២១១២)។ យើងដឹងហើយថា គ្រូម្នាក់បង្រៀន១៨ម៉ោង/សប្តាហ៍ ហេតុនេះ ត្រូវប្រើ

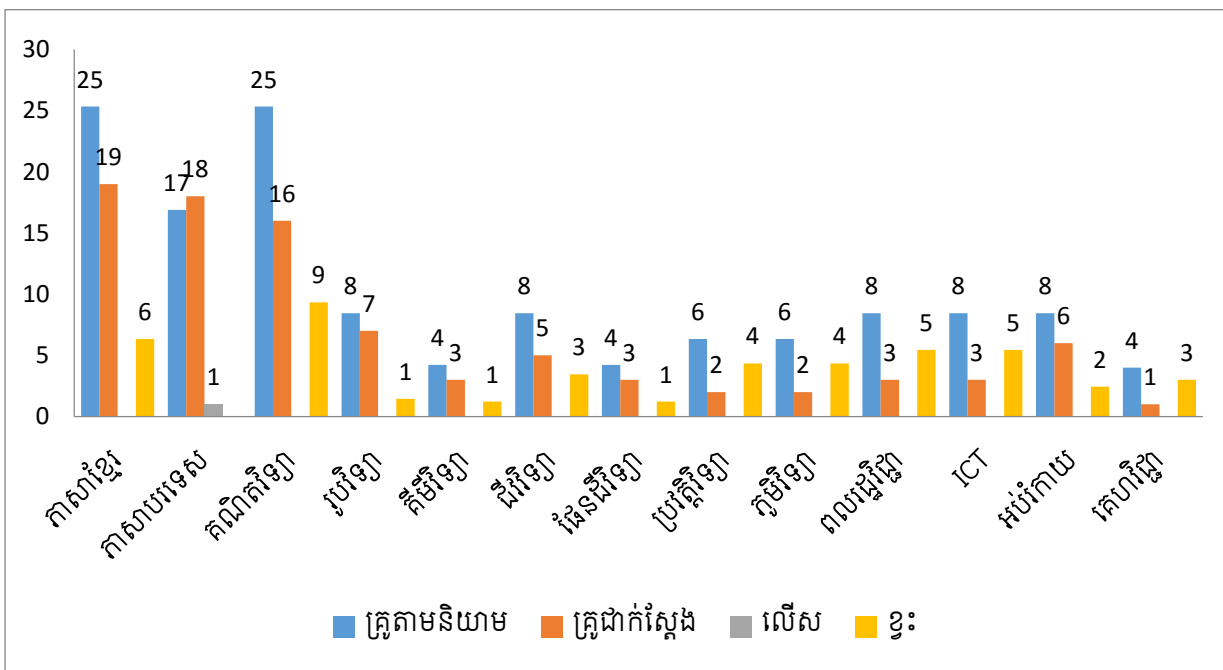
ប្រាស់គ្រួសារបច្ចុប្បន្ន១៣៥នាក់ (៧៦ * ៣២/១៨) ដោយឡែកក្នុងស្រុកតំបែរមានគ្រូជាក់ស្តែងដែលកំពុងបង្រៀនតែ៨៨នាក់ប៉ុណ្ណោះលើគ្រប់ឯកទេស ដូច្នេះត្រូវខ្វះគ្រូចំនួន៤៧នាក់ (១៣៥-៨៨)។

តារាង៧៖ ស្ថិតិសិស្ស ថ្នាក់ ម៉ោងតាមនិយាមនិងជាក់ស្តែង

ចំនួន	តាមនិយាម	ជាក់ស្តែង	ច្រើនជាងនិយាម	តិចជាងនិយាម
សិស្ស	3415			
ថ្នាក់	76	66		10
ម៉ោង	2428	2112		316
គ្រូ	135	88		47

តាមរយៈក្រាបខាងក្រោមគឺចង់បញ្ជាក់ឱ្យកាន់តែច្បាស់ថែមទៀតនៃការបែងចែកគ្រូបង្រៀនតាមឯកទេសនីមួយៗ ដើម្បីឱ្យដឹងថាមុខវិជ្ជាណាខ្លះលើស មុខវិជ្ជាណាខ្លះខ្វះ និងមុខវិជ្ជាណាខ្លះគ្រប់គ្រាន់។ តាមទិន្នន័យដែលបានបង្ហាញក្នុងក្រាបគឺមានតែមុខវិជ្ជាមួយប៉ុណ្ណោះដែលលើសពីតម្រូវការគឺមុខវិជ្ជាភាសាបរទេស ដោយឡែកចំពោះមុខវិជ្ជា១២ផ្សេងទៀតខ្វះ ក្នុងនោះរួមមាន មុខវិជ្ជាភាសាខ្មែរខ្វះ៦នាក់ គណិតវិទ្យាខ្វះ៩នាក់ រូបវិទ្យាខ្វះម្នាក់ គីមីវិទ្យាខ្វះម្នាក់ ជីវវិទ្យាខ្វះ៣នាក់ ផែនដីវិទ្យាខ្វះម្នាក់ ប្រវត្តិវិទ្យាខ្វះ៤នាក់ ភូមិវិទ្យាខ្វះ៤នាក់ សីលធម៌-ពលរដ្ឋវិជ្ជាខ្វះ៥នាក់ ICTខ្វះ៥នាក់ អប់រំកាយខ្វះ២នាក់និងគេហវិជ្ជាខ្វះ៣នាក់។

ក្រាប៥៖ តម្រូវការគ្រូតាមនិយាម គ្រូជាក់ស្តែង លើស និងខ្វះតាមមុខវិជ្ជាឯកទេសក្នុងស្រុកតំបែរ



ង. ស្រុកអូរាំងឌី

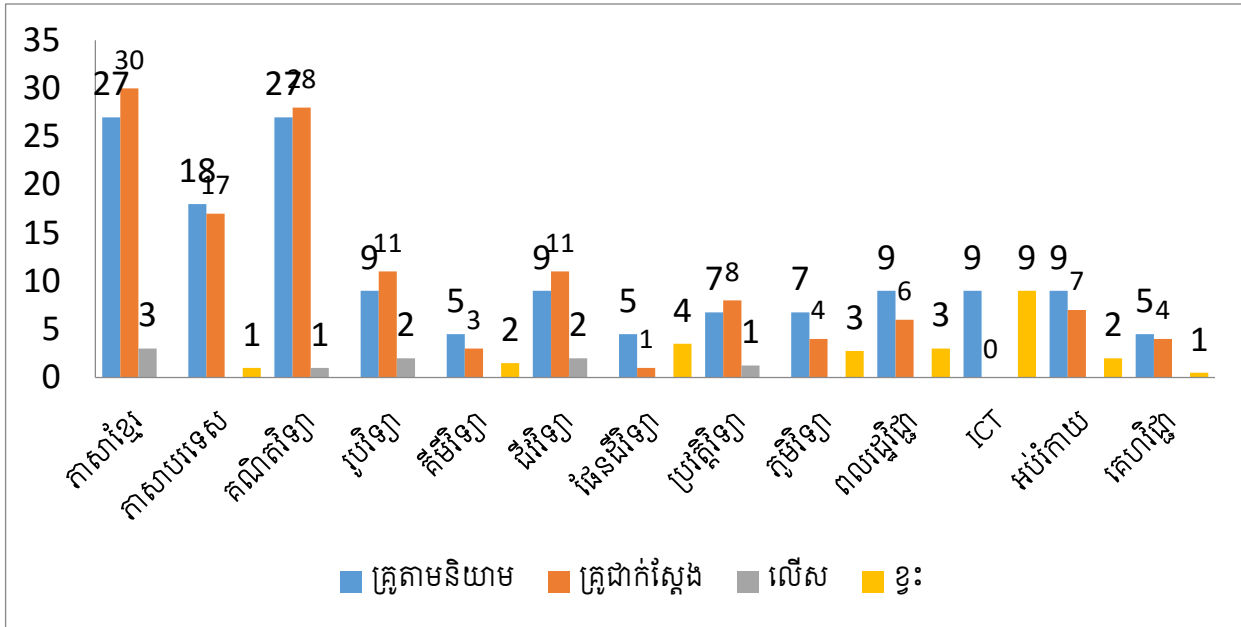
តាមទិន្នន័យដែលទទួលបានស្រុកនេះមានអនុវិទ្យាល័យចំនួន៨ និងមានសិស្សសរុបចំនួន៣៦៣២ នាក់ បើអនុវត្តទៅតាមនិយាមត្រូវប្រើប្រាស់ថ្នាក់ចំនួន៨១ថ្នាក់ (៣៦៣២/៤៥) ប៉ុន្តែ តាមអ្វីដែលទទួលបាន ពីកម្រងសំណួរក្នុងស្រុកមួយនេះមានតែ៧៦ថ្នាក់តែប៉ុណ្ណោះគឺតិចជាងតាមនិយាមចំនួន៥ថ្នាក់(៨១-៧៦) ។ ក្នុងមួយថ្នាក់សិស្សរៀន៣២ម៉ោង/សប្តាហ៍ ដូច្នេះ ត្រូវប្រើប្រាស់ម៉ោងចំនួន២៥៨៣ម៉ោង (៨១ * ៣២) បើ តាមទិន្នន័យជាក់ស្តែងគឺប្រើប្រាស់ម៉ោងសរុបចំនួន២៤៣២ម៉ោង(៧៦ * ៣២) បើធៀបនឹងនិយាមគឺតិចជាង ១៥១ម៉ោង។ យើងដឹងហើយថា គ្រូម្នាក់បង្រៀន១៨ម៉ោង/សប្តាហ៍ ហេតុនេះ ត្រូវប្រើប្រាស់គ្រូសរុបចំនួន ១៤៣នាក់ (៨១ * ៣២/១៨) ដោយឡែកក្នុងស្រុកអូរាំងឌីមានគ្រូជាក់ស្តែងដែលកំពុងបង្រៀនតែ១៣០នាក់ ប៉ុណ្ណោះលើគ្រប់ឯកទេស ដូច្នេះត្រូវខ្វះគ្រូចំនួន១៣នាក់។ តាមរយៈតារាងទិន្នន័យខាងក្រោមនេះយើងអាច បញ្ជាក់បានថាការបែងចែក និងការអនុវត្តសមស្រប ព្រោះមានគម្លាតថ្នាក់តែ៥ថ្នាក់ និងគ្រូដែលកំពុងតែ បង្រៀនបើធៀបទៅនឹងនិយាមគឺខ្វះតែ១៣នាក់ ដូច្នេះអាចចាត់ទុកថាក្នុងស្រុកមួយនេះអនុវត្តត្រឹមត្រូវបើ ធៀបទៅនឹងនិយាម។

តារាង៨៖ ស្ថិតិសិស្ស ថ្នាក់ ម៉ោងតាមនិយាមនិងជាក់ស្តែង

ចំនួន	តាមនិយាម	ជាក់ស្តែង	ច្រើនជាងនិយាម	តិចជាងនិយាម
សិស្ស	3632			
ថ្នាក់	81	76		5
ម៉ោង	2583	2432		151
គ្រូ	143	130		13

ក្រាប៦នេះចង់បញ្ជាក់ថា ក្នុងចំណោម១៣មុខវិជ្ជាដែលលើកយកមកវិភាគគឺមានមុខវិជ្ជាចំនួន៥ ដែលលើសពីតម្រូវការ ក្នុងនោះរួមមាន ភាសាខ្មែរលើស៣នាក់ គណិតវិទ្យាលើសម្នាក់ រូបវិទ្យាលើស២នាក់ ជីវវិទ្យាលើស២នាក់ ប្រវត្តិវិទ្យាលើសម្នាក់ ដោយឡែកសម្រាប់មុខវិជ្ជា៨ផ្សេងទៀតរួមមាន ភាសាបរទេសខ្វះ ម្នាក់ គីមីវិទ្យាខ្វះ២នាក់ ផែនដីវិទ្យាខ្វះ៤នាក់ ភូមិវិទ្យាខ្វះ៣នាក់ សីលធម៌-ពលរដ្ឋវិជ្ជាខ្វះ៣នាក់ ICTខ្វះទាំង អស់តែម្តង អប់រំកាយខ្វះ២នាក់ និងគេហវិជ្ជាខ្វះម្នាក់។

ក្រាបខ៖ តម្រូវការគ្រួសារនិយាម គ្រូជាក់ស្តែង លើស និងខ្វះតាមមុខវិជ្ជាឯកទេសក្នុងស្រុកអូរ៉ាងឌី



ច. ស្រុកក្រូចធ្មា

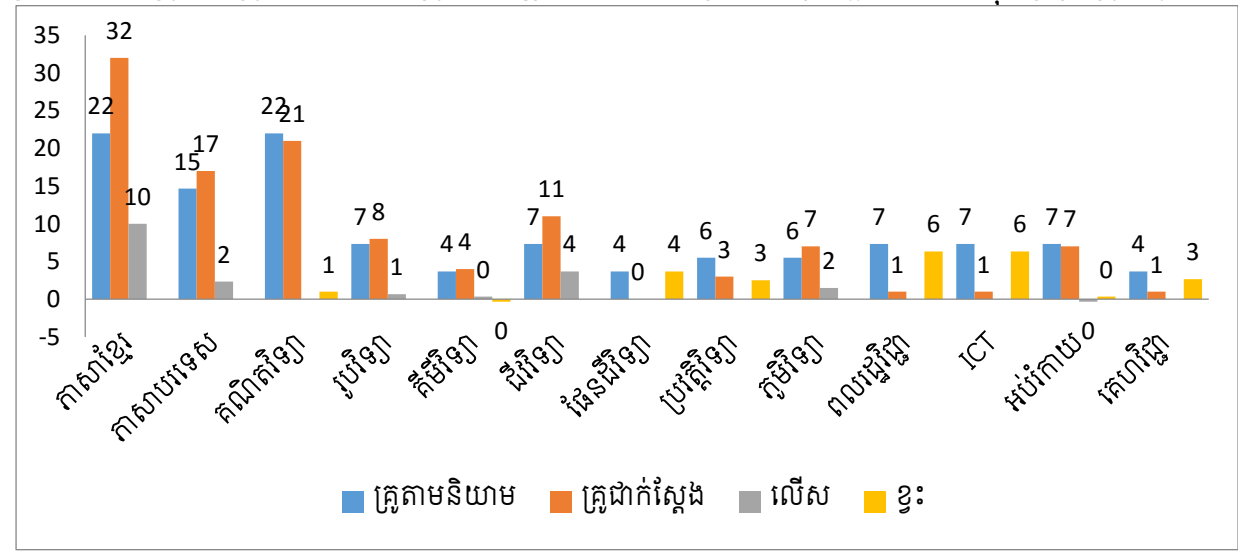
តាមទិន្នន័យដែលទទួលបានពីកម្រងសំណួរដែលលោកនាយក លោកស្រីនាយិកាបានបំពេញទាំង ១៣អនុវិទ្យាល័យមានសិស្សសរុបចំនួន២៩៨០នាក់។ បើតាមនិយាមសិស្សថ្នាក់ត្រូវប្រើប្រាស់ថ្នាក់សរុប៦៦ ថ្នាក់(២៩៨០/៤៥) ប៉ុន្តែ ការប្រើប្រាស់ជាក់ស្តែងមានរហូតដល់៧១បន្ទប់ ដូច្នេះការប្រើប្រាស់ថ្នាក់លើសពី និយាមដែលក្រសួងបានកំណត់ចំនួន៥ថ្នាក់។ ក្នុង១ថ្នាក់ត្រូវរៀន៣២/សប្តាហ៍ ដូច្នេះ អនុវិទ្យាល័យក្នុងស្រុក ក្រូចធ្មាប្រើប្រាស់ម៉ោងចំនួន២១១៩ម៉ោងនេះបើគិតតាមនិយាម ដោយឡែកសម្រាប់ការអនុវត្តជាក់ស្តែងវិញ មានចំនួន២២៧២ម៉ោងគឺលើសពីនិយាមចំនួន១៥៣ម៉ោង។ បើគិតតាមនិយាមត្រូវការគ្រូសរុប១១៨នាក់ ដោយឡែកត្រូវដែលកំពុងបង្រៀនជាក់ស្តែងសរុបចំនួន១១៣នាក់ បើធៀបនឹងនិយាមគឺតិចជាងចំនួន៥នាក់ ។លទ្ធផលនេះបញ្ជាក់ថា ការអនុវត្តនិយាមសិស្សថ្នាក់មិនបានត្រឹមត្រូវគឺលើសពីនិយាម ដោយឡែកការប្រើ ប្រាស់គ្រូវិញបែរជាតិចជាងនិយាម។

តារាង ៩៖ ស្ថិតិសិស្ស ថ្នាក់ ម៉ោងតាមនិយាមនិងជាក់ស្តែង

ចំនួន	តាមនិយាម	ជាក់ស្តែង	ច្រើនជាងនិយាម	តិចជាងនិយាម
សិស្ស	2980			
ថ្នាក់	66	71	5	
ម៉ោង	2119	2272	153	
គ្រូ	118	113		5

បើសិនជាយើងក្រឡេកមើលការប្រើប្រាស់គ្រូតាមមុខវិជ្ជាឯកទេសទាំង១៣ក្នុងស្រុកនេះវិញ ឃើញថា ក្នុងចំណោមមុខវិជ្ជាដែលលើកយកមកវិភាគមានមុខវិជ្ជាចំនួន ៥ដែលមានគ្រូលើសរួមមាន មុខវិជ្ជាភាសាខ្មែរ លើស១០នាក់ ភាសាបរទេសលើស២នាក់ រូបវិទ្យាលើសម្នាក់ ដីវិទ្យាលើស៤នាក់ និងភូមិវិទ្យាលើស២នាក់ ដោយឡែកមានមុខវិជ្ជាចំនួន៦ដែលខ្វះរួមមាន គណិតវិទ្យាខ្លះម្នាក់ ផែនដីវិទ្យាខ្លះទាំងអស់តែម្តង ប្រវត្តិវិទ្យា ខ្លះ៣នាក់ សីលធម៌-ពលរដ្ឋវិជ្ជាខ្លះ៦នាក់ ICTខ្លះ៦នាក់ និងគេហវិជ្ជាខ្លះ៣នាក់ និងសម្រាប់មុខវិជ្ជា២ផ្សេង ទៀតគឺស្របទៅតាមនិយាមមានមុខវិជ្ជា គីមីវិទ្យា និងអប់រំកាយ។ តាមរយៈទិន្នន័យនេះបានបញ្ជាក់ថា ការ បែងចែក និងការចាត់ចែងគ្រូអនុវត្តមិនទាន់បានល្អប្រសើរ ដោយសារមានមុខវិជ្ជាខ្លះលើសច្រើនពេក ដូចជា មុខវិជ្ជាភាសាខ្មែរ ដីវិទ្យា និងមានមុខវិជ្ជាខ្លះខ្វះទាំងស្រុងតែម្តងដូចជាមុខវិជ្ជាផែនដីវិទ្យា។

ក្រាប៧៖ តម្រូវការគ្រូតាមនិយាម គ្រូជាក់ស្តែង លើស និងខ្វះតាមមុខវិជ្ជាឯកទេសក្នុងស្រុកក្រចេះ



៧. ស្រុកមេមត់

តាមទិន្នន័យដែលទទួលបានពីការបំពេញកម្រងសំណួរបានបង្ហាញថា ស្រុកទី៧នេះមានសិស្សសរុប ចំនួន៥៩១៦នាក់។ បើគិតតាមនិយាមសិស្សថ្នាក់ ត្រូវប្រើប្រាស់ថ្នាក់ចំនួន១៣១ថ្នាក់ តែការអនុវត្តជាក់ស្តែង

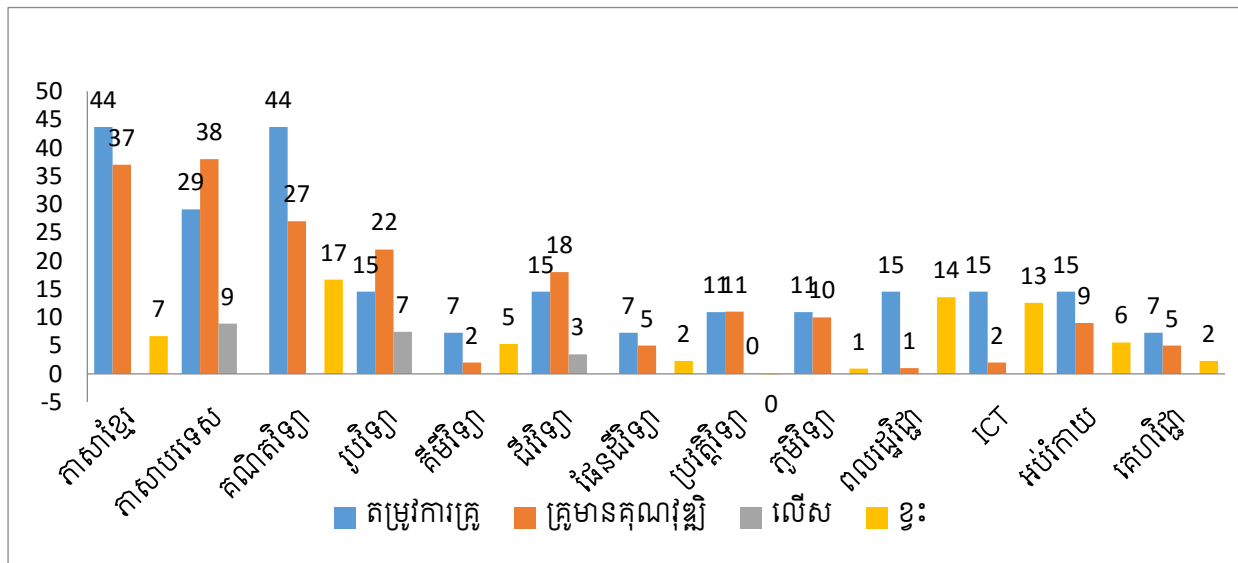
វិញមានតែ១១២ថ្នាក់ប៉ុណ្ណោះគឺតិចជាង១៩ថ្នាក់បើធៀបទៅនឹងនិយាម។ ក្នុងមួយថ្នាក់ត្រូវបង្រៀន៣២ ម៉ោង/សប្តាហ៍ ដូច្នេះត្រូវប្រើប្រាស់ម៉ោងសរុបចំនួន ៤២០៧ម៉ោង (១៣១ * ៣២) ការអនុវត្តជាក់ស្តែងត្រូវ ប្រើប្រាស់ម៉ោងចំនួន៣៥៨៤ម៉ោង (១១២ * ៣២) ការប្រើប្រាស់នេះបើធៀបទៅនឹងនិយាមគឺតិចជាង៦២៣ ម៉ោង (៤២០៧-៣៥៨៤) ។ គ្រូម្នាក់បង្រៀន១៨ម៉ោង/សប្តាហ៍ ដូច្នេះគេត្រូវការគ្រូសរុបចំនួន២៣៤នាក់ (១៣ * ៣២/១៨) សម្រាប់ស្រុកនេះ គ្រូជាក់ស្តែងដែលកំពុងបង្រៀនមានតែ១៨៧នាក់ ដូច្នេះការប្រើប្រាស់ គ្រូក្នុងស្រុកមួយនេះ បើធៀបនឹងនិយាមគឺខ្វះ៤៧នាក់។

តារាង១០៖ ស្ថិតិសិស្ស ថ្នាក់ ម៉ោង គ្រូ តាមនិយាមនិងជាក់ស្តែង

ចំនួន	តាមនិយាម	ជាក់ស្តែង	ច្រើនជាងនិយាម	តិចជាងនិយាម
សិស្ស	5916			
ថ្នាក់	131	112		19
ម៉ោង	4207	3584		623
គ្រូ	234	187		47

ដើម្បី ឱ្យកាន់តែស៊ីជម្រៅ យើងបានវិភាគទៅលើការប្រើប្រាស់គ្រូតាមកម្រិតមុខវិជ្ជាឯកទេសទាំង១៣ មុខ ក្នុងនោះរួមមាន ភាសាខ្មែរ ភាសាបរទេស គណិតវិទ្យា រូបវិទ្យា គីមីវិទ្យា ជីវវិទ្យា ផែនដីវិទ្យា ប្រវត្តិវិទ្យា ភូមិវិទ្យា សីលធម៌-ពលរដ្ឋវិជ្ជា ICT អប់រំកាយ និងគេហវិជ្ជា។ តាមទិន្នន័យដែលទទួលបានពីការបំពេញ កម្រងសំណួររបស់លោកនាយក លោកស្រីនាយិកាទៅលើមុខវិជ្ជាឯកទេសមួយៗ បានបញ្ជាក់ថា ក្នុង ចំណោមមុខវិជ្ជាទាំង១៣មានមុខវិជ្ជាចំនួន ៣មុខដែលលើសរួមមាន ភាសាបរទេសលើស៩នាក់ រូបវិទ្យា លើស៧នាក់ និងជីវវិទ្យាលើស៣នាក់ ដោយឡែកសម្រាប់មុខវិជ្ជា ប្រវត្តិវិទ្យាគឺសមស្របទៅតាមនិយាមដែល ក្រសួងបានកំណត់ និងសម្រាប់មុខវិជ្ជា៩ផ្សេងទៀតសុទ្ធតែខ្វះរួមមាន ភាសាខ្មែរខ្វះ៧នាក់ គណិតវិទ្យាខ្វះ ១៧នាក់ គីមីវិទ្យាខ្វះ៥នាក់ ផែនដីវិទ្យាខ្វះ២នាក់ ភូមិវិទ្យាខ្វះម្នាក់ សីលធម៌-ពលរដ្ឋវិជ្ជាខ្វះ១៤នាក់ ICTខ្វះ ១៣នាក់ អប់រំកាយខ្វះ៦នាក់ និងគេហវិជ្ជាខ្វះ២នាក់។

ក្រាបៈ តម្រូវការគ្រួសារនិយម គ្រូជាក់ស្តែង លើស និងខ្វះតាមមុខវិជ្ជាឯកទេសក្នុងស្រុកមេមត់



៤.៣. ទស្សនៈលើការគ្រប់គ្រងនិងការប្រើប្រាស់គ្រូបង្រៀន

៤.៣.១ ទស្សនៈរបស់នាយកលើការគ្រប់គ្រងនិងការប្រើប្រាស់គ្រូបង្រៀន

តាមតារាង១១ខាងក្រោមបញ្ជាក់ថា ចំនួនអ្នកឆ្លើយសំណួរសរុប៧៩នាក់ក្នុងកម្រិតចង្អុលបង្ហាញ លើការគ្រប់គ្រងគ្រូបង្រៀនទាំង៧សូចនាករស្មើនឹង៥៥៣ (៧៩ * ៧) ក្នុងនោះកម្រិតនៃការអនុវត្តបានមធ្យមមានចំនួន១៦១ស្មើនឹង២៩.១១% ចំណែកកម្រិតនៃការអនុវត្តបានល្អបង្អួរមានចំនួន២៨១ស្មើនឹង៥០.៨១% និងកម្រិតនៃការអនុវត្តបានល្អមានចំនួន១១១ស្មើនឹង២០.០១%។ ដោយឡែកសម្រាប់ចំនួនអ្នកឆ្លើយសំណួរសរុបក្នុងកម្រិតចង្អុលបង្ហាញលើការប្រើប្រាស់គ្រូបង្រៀនមាន៥សូចនាករ ដែលមានលោកនាយក លោកស្រីនាយិកាឆ្លើយសរុបចំនួន៧៩នាក់មាន៣៩៥ (៧៩ * ៥) ក្នុងនោះកម្រិតនៃការអនុវត្តបានមធ្យមមានចំនួន៩៨ស្មើនឹង២៤.៨១% ចំណែកកម្រិតនៃការអនុវត្តបានល្អបង្អួរមានចំនួន២១១ស្មើនឹង៥៣.៤២% និងកម្រិតនៃការអនុវត្តបានល្អមានចំនួន៨៦ស្មើនឹង២១.៧៧%។ លទ្ធផលនេះបញ្ជាក់ថា ការគ្រប់គ្រងនិងការប្រើប្រាស់គ្រូបង្រៀនក្នុងខេត្តមួយនេះបានល្អ គ្រាន់តែមិនទាន់ប្រសើរខ្លាំងពីព្រោះកម្រិតមធ្យម និងកម្រិតល្អនៅមានភាគរយទៀប បើធៀបទៅនឹងកម្រិតល្អបង្អួរ។

តារាង១១ ៖ ចំនួននាយកឆ្លើយសំណួរតាមកម្រិតចង្អុលបង្ហាញទាំងបីកម្រិត

A. ការគ្រប់គ្រង		មធ្យម	ល្អបង្អួរ	ល្អ
1	លោក លោកស្រីដឹងពីសុខទុក្ខគ្រូដោយសិក្សាពីប្រវត្តិកន្លែងស្នាក់នៅឈ្មោះលេខទូរសព្ទចំណង់ចំណូលចិត្តថ្ងៃខែឆ្នាំចូលនិវត្តន៍	30.38%	55.70%	13.92%

2	លោកលោកស្រីមានគោលការណ៍ស្នើដំឡើងកាំប្រាក់ឋានន្តរស័ក្តិ ផ្តល់បណ្ណសរសើរ ក្នុងការលើកទឹកចិត្តបុគ្គលិកនៅក្នុងសាលា	21.52%	54.43%	24.05%
3	លោកលោកស្រីតែងណែនាំដល់គ្រូបង្រៀនឱ្យចេះថែទាំសុខភាព អនាម័យ,ការស្លៀកពាក់,ឥរិយាបថក្នុងការរស់នៅនិងធ្វើការងារ	35.44%	41.77%	22.78%
4	លោក លោកស្រីវាយតម្លៃការបំពេញការងាររបស់គ្រូបង្រៀន ប្រកបដោយតម្លាភាព	36.71%	40.51%	22.78%
5	លោកលោកស្រីជំរុញឱ្យគ្រូបង្រៀនធ្វើការស្រាវជ្រាវដើម្បីពង្រីក ចំណេះដឹងលើមុខវិជ្ជា និងគរុកោសល្យ	22.78%	63.29%	13.92%
6	លោក លោកស្រី លើកទឹកចិត្តឱ្យមានយេនឌ័រក្នុងការចូលរួម គ្រប់សកម្មភាព	31.65%	45.57%	22.78%
7	លោក លោកស្រីលើកកម្ពស់តម្លៃវិជ្ជាជីវៈគ្រូបង្រៀននិងក្រុម សីលធម៌វិជ្ជាជីវៈគ្រូបង្រៀន	25.32%	54.43%	20.25%
សរុបនាយក នាយិកាឆ្លើយសំណួរលើការគ្រប់គ្រងគ្រូបង្រៀន		29.11%	50.81%	20.07%
B.ការប្រើប្រាស់គ្រូបង្រៀន		មធ្យម	ល្អបង្អួច	ល្អ
8	លោក លោកស្រីបានរៀបចំគ្រូបង្រៀនឱ្យបង្រៀនចំងកទេសរបស់ខ្លួន	15.19%	56.96%	27.85%
9	គ្រូបង្រៀននៅសាលារបស់លោក លោកស្រីមកបំពេញការងារ បានទៀងទាត់តាមបំណែងចែកភារកិច្ច	15.19%	58.23%	17.72%
10	គ្រូបង្រៀននៅសាលារបស់លោក លោកស្រីបានអនុវត្តរដ្ឋបាល សិក្សាបានត្រឹមត្រូវ	15.19%	53.16%	24.05%
11	គ្រូបង្រៀននៅសាលារបស់លោក លោកស្រីវាយតម្លៃសិស្ស ប្រកបដោយតម្លាភាព និងប្រសិទ្ធភាព	15.19%	46.84%	21.52%
12	លោកលោកស្រីធ្វើការវាយតម្លៃការបំពេញការងាររបស់គ្រូបង្រៀន ដោយចុះអធិការកិច្ចតាមផែនការជាទៀងទាត់	15.19%	51.90%	17.72%
សរុបនាយក នាយិកាឆ្លើយសំណួរលើការប្រើប្រាស់គ្រូបង្រៀន		15.19%	53.42%	21.77%

៤.៣.២ បញ្ហាប្រឈមនិងដំណោះស្រាយ

តាមរយៈទិន្នន័យដែលស្រង់ចេញពីការបំពេញកម្រងសំណួរ លោកនាយក លោកស្រីនាយិកាបានលើកពីបញ្ហាប្រឈមមួយចំនួនដែលពួកគាត់កំពុងជួបរួមមាន៖ បញ្ហាខ្វះគ្រឿងកទេស ការផ្គត់ផ្គង់គ្រូមិនឆ្លើយតបទៅនឹងតម្រូវការ ការផ្ទេរចេញមុនឆ្នាំដែលក្រសួងបានកំណត់ បុគ្គលិកខ្វះខាតចំណេះដឹងផ្នែកបច្ចេកវិទ្យាព័ត៌មាន។ តាមទិន្នន័យក្នុងតារាងខាងក្រោមបង្ហាញថា បញ្ហាប្រឈមលើការខ្វះគ្រូមានអត្រាចំនួន៤៩.៣៧% ដែលជាអត្រាមួយដែលខ្ពស់ជាងគេ ចំណែកបញ្ហាការផ្គត់ផ្គង់គ្រូមិនឆ្លើយតបទៅនឹងតម្រូវការវិញមានអត្រាចំនួន២៤.០៥% ដោយឡែកចំពោះបញ្ហាដែលគ្រូផ្ទេរចេញមុនឆ្នាំដែលក្រសួងបានកំណត់មានអត្រាចំនួន ១៥.១៩% និងចុងក្រោយបញ្ហាដែលលោកនាយកបានលើកឡើងចំពោះបុគ្គលិកដែលខ្វះខាតចំណេះដឹងផ្នែកបច្ចេកវិទ្យាព័ត៌មាន មានអត្រាចំនួន១១.៣៩%។ តាមទម្លាក់រណ៍ទាំងនេះ យើងអាចវាយតម្លៃបានថា បញ្ហាកង្វះគ្រូតាមមុខវិជ្ជាឯកទេសគឺជាបញ្ហាប្រឈមចម្បងគេ ដែលក្រសួងក៏ដូចជាមន្ទីរ និងការិយាល័យស្រុកផ្នែកអប់រំគួរតែយកចិត្តទុកដាក់និងធ្វើការបែងចែកឱ្យត្រូវទៅតាមគោលដៅនឹងទាន់សភាពការណ៍។ ចំណែកបញ្ហាផ្សេងៗទៀតក៏ដូចគ្នាទោះបីជាមានភាគរយតិចក៏ដោយ ក៏គួរយកចិត្តទុកដាក់ដើម្បីបំពេញបន្ថែម ធ្វើយ៉ាងណាឱ្យឆ្លើយតបទៅនឹងកំណែទម្រង់ស៊ីជម្រៅរបស់រាជរដ្ឋាភិបាលទាក់ទងនឹងគុណភាពអប់រំ។

តារាង១២ ៖ បញ្ហាប្រឈម

ល.រ	បញ្ហាប្រឈម	ចំនួននាយក	ភាគរយ
1	កង្វះគ្រូឯកទេស	39	49.37%
2	ការផ្គត់ផ្គង់គ្រូមិនឆ្លើយតបទៅនឹងតម្រូវការ	19	24.05%
3	ផ្ទេរចេញមុនឆ្នាំដែលក្រសួងបានកំណត់	12	15.19%
4	បុគ្គលិកខ្វះខាតចំណេះដឹងផ្នែកប្រព័ន្ធបច្ចេកវិទ្យា	9	11.39%
សរុប		79	100%

ដើម្បី ឆ្លើយតបទៅនឹងបញ្ហាប្រឈមខាងលើ លោកនាយក លោកស្រីនាយិកាបានលើកយកនូវវិធីសាស្ត្រជាច្រើនក្នុងការដោះស្រាយទៅតាមស្ថានភាពជាក់ស្តែងលើបញ្ហាខ្វះគ្រូបង្រៀននេះ ធ្វើយ៉ាងណាឱ្យដំណើរការសិក្សារបស់សិស្សប្រព្រឹត្តទៅចប់និងទាន់កម្មវិធីសិក្សាដូចជា៖ បង្រៀនរបបម៉ោងបន្ថែម បង្កើននិយាមសិស្សថ្នាក់ យកគ្រូឯកទេសដែលលើសបង្រៀនមុខវិជ្ជាដែលខ្វះ ប្រើប្រាស់បុគ្គលិកទីចាត់ការឱ្យបង្រៀន។

តារាង១៣៖ ដំណោះស្រាយ

ល.រ	ដំណោះស្រាយ	ចំនួននាយក	ភាគរយ
1	បង្រៀនរបបម៉ោងបន្ថែម	37	46.84%
2	បង្កើននិយាមសិស្សថ្នាក់	20	25.32%
3	យកគ្រូឯកទេសលើសបង្រៀនឯកទេសខ្លះ	12	15.19%
4	ប្រើប្រាស់បុគ្គលិកទីបាត់ការ	10	12.66%
សរុប		79	100%

សម្រាប់ការដោះស្រាយបស់ពួកគាត់គឺ ផ្តល់ជារបបម៉ោងបន្ថែមដល់លោកគ្រូអ្នកគ្រូ (មាននាយកចំនួន៤៦.៨៤%) បានលើកឡើងដូច្នោះ។ ការបង្កើននិយាមសិស្សថ្នាក់នេះក៏ជាវិធីមួយដែលអាចកែប្រែស្ថានភាពណ៍ល្អគួរសម (នាយកចំនួន២៥.៣២%) បានលើកឡើង។ លើសពីនេះទៅទៀតពួកគាត់បានជ្រើសរើសដោយឱ្យគ្រូឯកទេសផ្សេងបង្រៀនខុសពីឯកទេសដើមរបស់ពួកគាត់ (នាយកចំនួន១៥.១៩%)។ ក្រៅពីនេះលោកនាយកមួយចំនួនទៀតបានឱ្យបុគ្គលិកទីបាត់ការបង្រៀន (នាយកចំនួន១២.៦៦%)។

៤.៤ មតិយោបល់បន្ថែមរបស់នាយកលើការគ្រប់គ្រងគ្រូ

តាមទិន្នន័យដែលទទួលបានពីការឆ្លើយរបស់លោកនាយកទាក់ទងនឹងការប្រើប្រាស់គ្រូបង្រៀន អ្នកសិក្សាបានចងក្រងជាបណ្តុំពាក្យប្រហាក់ប្រហែលគ្នាជាក្រុមៗ ហើយបានរាប់ចំនួននឹងគិតជាភាគរយ។ មតិយោបល់ដែលចង់បានគ្រូឯកទេសគ្រប់ចំនួន មាន២០.២៥% ចង់ឱ្យមានការផ្ទេរកុំមានការអន្តរាគមន៍ចំនួន១៦.៤៦% ចង់ឱ្យក្រសួងបំប៉នសមត្ថភាពប្រើប្រាស់បច្ចេកវិទ្យា មាន១៥.១៩% ចង់ចល័តគ្រូក្នុងស្រុកជារៀងរាល់៥ឆ្នាំម្តង មាន ១១.៣៩% ជ្រើសរើសក្របខណ្ឌថ្មីបន្ថែម មាន១០.១៣% និងមតិយោបល់ដែលថា ផ្តល់ឱកាសឱ្យគ្រូក្នុងការអភិវឌ្ឍសមត្ថភាពវិជ្ជាជីវៈ, សហគមន៍ត្រូវមានមូលនិធិឧបត្ថម្ភគ្រូចេញថ្មី, បង្កើនប្រាក់ខែគោល៥០% លើអតីតភាព ១០ឆ្នាំម្តង សុទ្ធតែមានចំនួន ៨.៨៦%ដូចគ្នា។

តារាង១៤៖មតិយោបល់បន្ថែមរបស់នាយក

មតិយោបល់		ចំនួន	ភាគរយ
1	ចង់បានគ្រូឯកទេសគ្រប់ចំនួន	16	20.25%

2	រាល់ការផ្ទេរចេញកុំឱ្យមានអន្តរាគមន៍ពីអ្នកធំ	13	16.46%
3	ចង់ឱ្យក្រសួងបំប៉នសមត្ថភាពប្រើប្រាស់បច្ចេកវិទ្យា	12	15.19%
4	ចង់ចល័តគ្រូក្នុងស្រុកជារៀងរាល់៥ឆ្នាំម្តង	9	11.39%
5	ជ្រើសរើសក្របខណ្ឌថ្មីបន្ថែម	8	10.13%
6	ផ្តល់ឱកាសឱ្យគ្រូក្នុងការអភិវឌ្ឍសមត្ថភាពវិជ្ជាជីវៈ	7	8.86%
7	សហគមន៍ត្រូវមានមូលនិធិឧបត្ថម្ភគ្រូចេញថ្មី	7	8.86%
8	បង្កើនប្រាក់ខែគោល៥០% លើអតីតភាព ១០ឆ្នាំម្តង	7	8.86%
សរុប		79	100%

ជំពូកទី៖ សេចក្តីសន្និដ្ឋាន និងសំណូមពរ

៥.១. សេចក្តីសន្និដ្ឋាន

ការប្រើប្រាស់គ្រូបង្រៀនបានត្រឹមត្រូវ នឹងនាំឲ្យវិស័យអប់រំមានភាពរីកចម្រើន ហើយក៏ជាកត្តានាំឲ្យ គុណភាពសិក្សាមានការអភិវឌ្ឍ។ ជាក់ស្តែងក្នុងការគ្រប់គ្រងនិងប្រើប្រាស់គ្រូបង្រៀន នាយកសាលាធ្លាប់យក វិធីសាស្ត្រតាមទម្លាប់ ដូចជាវិធីគណនាតាមមេគុណសន្ទស្សន៍ ផលធៀបសិស្សគ្រូ ផលធៀបសិស្សថ្នាក់ ឬការ ស្មានតាមតម្រូវការជាក់ស្តែងដោយគ្មានគោលការណ៍ ឬរូបមន្តជាក់លាក់ជាដើម។ ការអនុវត្តបែបនេះអាចមិន ច្បាស់លាស់ ខាតថវិកាជាតិ មិនអាចផ្តល់សេវាអប់រំប្រកបដោយសមភាព។ ការគណនាជាលក្ខណៈប្រព័ន្ធ តាមគោលការណ៍ ឬរូបមន្តដោយផ្អែកលើមូលដ្ឋានជាក់លាក់ ផ្តល់ផលប្រយោជន៍ដល់ការអភិវឌ្ឍវិស័យអប់រំ ប្រកបដោយនិរន្តរភាព។ ក្នុងស្ថានភាពនេះ ការប្រើប្រាស់វិធីសាស្ត្រគណនាត្រឹមត្រូវ នឹងផ្តល់យុត្តិធម៌ និង តម្លាភាពក្នុងការកំណត់កូតាបែងចែកគ្រូបង្រៀន និងការប្រើប្រាស់គ្រូបង្រៀនទៅតាមតម្រូវការជាក់ស្តែង។ តាមរយៈមូលដ្ឋានដ៏រឹងមាំនេះ បានជួយដល់ការអភិវឌ្ឍលើផ្នែកផ្សេងទៀតដូចជា ការសាងសង់សាលា ការ ជួសជុលថ្នាក់។

តាមការស្រាវជ្រាវបានបង្ហាញថា មធ្យមសិក្សាបឋមភូមិ ដែលស្ថិតនៅទីប្រជុំជនមានគ្រូគ្រប់ចំនួន ចំណែកឯសាលានៅតំបន់ជនបទខ្លះគ្រូស្ទើរតែគ្រប់សាលា ជាពិសេសសាលាដែលទើបនឹងកើតថ្មី។ នៅក្នុង ករណីដែលខ្លះគ្រូ នាយកសាលា ឬនាយិកាបានយកគ្រូដែលលើសទៅបង្រៀនឯកទេសផ្សេងៗ

៥.២. សំណូមពរ

ដើម្បីលើកកម្ពស់ប្រសិទ្ធភាពនៃការប្រើប្រាស់ និងបែងចែកគ្រូបង្រៀន គឺត្រូវតែមានការរៀបចំផែនការ យុទ្ធសាស្ត្រក្នុងការគ្រប់គ្រងធនធានអប់រំឱ្យមានលក្ខណៈជាប្រព័ន្ធ តាមរយៈការប្រើប្រាស់វិធីគណនាតម្រូវ ការគ្រូបង្រៀនដូចជា ការធ្វើចំណោល ការប្រើប្រាស់រូបមន្តជាក់លាក់។ ការពិនិត្យមើលឡើងវិញពីនិយាម និង ស្តង់ដារស្តីពីការគ្រប់គ្រង និងការប្រើប្រាស់ធនធានមនុស្សដោយកែសម្រួលឱ្យស្របតាមអ្វីដែលបានចែងនៅ ក្នុងផែនការអប់រំ។ ធានាដល់ការតស៊ូមតិជាមួយរាជរដ្ឋាភិបាលក្នុងការជ្រើសរើសគ្រូបង្រៀនបន្ថែម។ អនុវត្ត គោលនយោបាយក្នុងការពង្រាយគ្រូទៅតាមតំបន់ជួបការលំបាក និងតំបន់ខ្វះគ្រូ និងគោលនយោបាយលើក ទឹកចិត្តគ្រូ។ ផ្តល់អាទិភាពដែលសមស្របទៅតាមតម្រូវការរបស់មូលដ្ឋាន និងដោយឈរលើមូលដ្ឋាននៃ ព័ត៌មានដែលផ្តល់ដោយមូលដ្ឋានស្តីពីតម្រូវការពាក់ព័ន្ធស្តីពីតម្រូវការនៃការបណ្តុះបណ្តាល។ ការបណ្តុះប ណ្តាលនាយកសាលាលើការគ្រប់គ្រង និងការបែងចែកធនធានអប់រំ វិភាគចាំបាច់ព្រោះនាយកសាលាជាអ្នក អនុវត្តផ្ទាល់។

ជាសំណូមពរក្នុងការគ្រប់គ្រង និងប្រើប្រាស់គ្រូបង្រៀនឲ្យមានប្រសិទ្ធភាពគួរមានការចូលរួមពីគ្រប់ភា គីពាក់ព័ន្ធមានថ្នាក់ជាតិ ថ្នាក់ក្រមជាតិ និងថ្នាក់សាលារៀន។

ក. ចំពោះសាលារៀន

នាយកសាលាត្រូវធ្វើចំណោលឱ្យបានត្រឹមត្រូវ ពីតម្រូវការគ្រូ ដោយប្រើប្រាស់រូបមន្តដាក់លាក់ និងគោរពតាមនិយាមដែលបានកំណត់ ។

ខ. ចំពោះការិយាល័យអប់រំ យុវជន និង កីឡា

ត្រូវបែងចែកគ្រូបង្រៀនទៅតាមសាលារៀន ដោយធ្វើការស្រាវជ្រាវពីតម្រូវការឱ្យបានច្បាស់លាស់ ជៀសវាងសាលារៀនដែលខ្វះគ្រូនៅតែខ្វះ ហើយសាលារៀនដែលលើសគ្រូ បែជាផ្តល់គ្រូថ្មីបន្ថែមទៀត។

គ. ចំពោះមន្ទីរអប់រំ យុវជន និង កីឡា

ត្រូវបែងចែកគ្រូទៅតាមស្រុក ដោយធ្វើការស្រាវជ្រាវឱ្យបានច្បាស់លាស់ពីតម្រូវការ និងការផ្គត់ផ្គង់ត្រូវត្រួតពិនិត្យតាមដានការបែងចែកបន្តពីស្រុកទៅសាលារៀនជាប្រចាំ ជាពិសេសត្រូវពិនិត្យមើល ពីការអនុវត្តនិយាមនៃការប្រើប្រាស់គ្រូ និងការផ្លាស់ប្តូរកន្លែងបម្រើការងាររបស់គ្រូ។

ឃ. ចំពោះក្រសួងអប់រំ យុវជន និង កីឡា

ត្រូវធ្វើការកែសម្រួលគោលនយោបាយក្នុងការជ្រើសរើសគ្រូឱ្យបានសមស្រប ធ្វើការកែសម្រួលគោលនយោបាយក្នុងការពង្រាយគ្រូ ធ្វើការកែសម្រួលគោលនយោបាយក្នុងការលើកទឹកចិត្តគ្រូ ដែលស្ម័គ្រចិត្តទៅបម្រើការងារនៅជនបទ ផ្តល់ប្រាក់លើកទឹកចិត្តបន្ថែម។

សរុបមកការបណ្តុះបណ្តាលនាយកសាលាលើការគ្រប់គ្រង និងការបែងចែកធនធានអប់រំ វិចិត្រចាំបាច់ព្រោះនាយកសាលាជាអ្នកអនុវត្តផ្ទាល់។ ដើម្បីលើកកម្ពស់ប្រសិទ្ធភាពនៃការប្រើប្រាស់និងបែងចែកគ្រូបង្រៀនគឺត្រូវតែមានការរៀបចំផែនការយុទ្ធសាស្ត្រក្នុងការគ្រប់គ្រងធនធានអប់រំឱ្យមានលក្ខណៈជាប្រព័ន្ធតាមរយៈការប្រើប្រាស់ វិធីគណនាតម្រូវការគ្រូ ដូចជាការធ្វើចំណោល និងការប្រើប្រាស់រូបមន្តដាក់លាក់។

ឧបសម្ព័ន្ធ

ឧបសម្ព័ន្ធទី១



វិទ្យាស្ថានជាតិអប់រំ
លេខ ១៣៥ មហា វិហារ

ព្រះរាជាណាចក្រកម្ពុជា
ជាតិ សាសនា ព្រះមហាក្សត្រ

ថ្ងៃ ពុធ ២៧ ខែ កញ្ញា ឆ្នាំ ២០២០ ទោស័ក ព.ស.២៥៦៤
រាជធានីភ្នំពេញ ថ្ងៃទី ២៧ ខែ កញ្ញា ឆ្នាំ ២០២០

ជម្រាបជូន

លោក លោកស្រី ប្រធានមន្ទីរអប់រំ យុវជន និងកីឡាព្រះរាជាណាចក្រកម្ពុជា

កម្មវត្ថុ៖ ការចុះប្រមូលទិន្នន័យរបស់និស្សិតឯកទេសវិជ្ជាជីវៈនាយកសាលាមធ្យមសិក្សាទុតិយភូមិជំនាន់ទី៣ ដើម្បីសរសេរនិក្ខេបបទបំពេញលក្ខខណ្ឌសិក្សាតាមមន្ទីរអប់រំ យុវជន និងកីឡារាជធានី ខេត្ត។

យោង៖ ផែនការអនុវត្តកម្មវិធីបណ្តុះបណ្តាលឯកទេសវិជ្ជាជីវៈនាយកសាលាមធ្យមសិក្សាទុតិយភូមិជំនាន់ទី៣ នៅវិទ្យាស្ថានជាតិអប់រំ។

តបតាមកម្មវត្ថុ និងយោងខាងលើ ខ្ញុំសូមជម្រាបជូន លោក លោកស្រី ប្រធាន ជ្រាបថា៖ និស្សិតឯកទេសវិជ្ជាជីវៈនាយកសាលាមធ្យមសិក្សាទុតិយភូមិជំនាន់ទី៣ សរុបចំនួន២៩នាក់ ស្រី០៧នាក់ ដែលកំពុងសិក្សានៅវិទ្យាស្ថានជាតិអប់រំត្រូវបានចាត់តាំងឱ្យចុះប្រមូលទិន្នន័យស្តីពី ការប្រើប្រាស់គ្រូបង្រៀននៅបឋមសិក្សា និងមធ្យមសិក្សាបឋមភូមិនៅតាមមន្ទីរអប់រំ យុវជន និងកីឡារាជធានី ខេត្ត ចាប់ពីថ្ងៃទី២៩ ខែមិថុនា ឆ្នាំ២០២០តទៅ។

អាស្រ័យដូចបានជម្រាបជូនខាងលើ សូម លោក លោកស្រី ប្រធាន ជួយសម្រួល និងសហការដល់ការចុះប្រមូលទិន្នន័យខាងលើតាមការគួរ។

សូម លោក លោកស្រី ប្រធាន ទទួលនូវការរាប់អានដ៏ស្មោះត្រង់

នាយកវិទ្យាស្ថានជាតិអប់រំ

បណ្ឌិត ស៊ុន សុខឡា

- មន្ត្រីទទួលខុសត្រូវ៖**
- ឧទ្ធរណ៍យន្តការបណ្ឌិតសភាចារ្យរដ្ឋមន្ត្រី "ដើម្បីជ្រាបជាតិមាន"
 - អង្គការពាក់ព័ន្ធក្រោមឱង្ការក្រសួង អយក "ដើម្បីជាតិមាន"
 - មន្ទីរអយក រាជធានី ខេត្ត "ដើម្បីសហការ"
 - សាមីជន "ដើម្បីអនុវត្ត"
 - កាលប្បវត្តិ
 - ឯកសារ៖ វិទ្យាស្ថានជាតិអប់រំ



វិទ្យាស្ថានជាតិអប់រំ
លេខ ១០៣ មហាវិថី ភ្នំពេញ

ព្រះរាជាណាចក្រកម្ពុជា
ជាតិ សាសនា ព្រះមហាក្សត្រ

លិខិតឧត្តសនាម

យោង៖ ផែនការអនុវត្តកម្មវិធីបណ្តុះបណ្តាលឯកទេសវិជ្ជាជីវៈនាយកសាលាមធ្យមសិក្សាទុតិយភូមិជំនាន់ទី៣ ឆ្នាំសិក្សា ២០១៩-២០២០។

និស្សិតឯកទេសវិជ្ជាជីវៈនាយកសាលាមធ្យមសិក្សាទុតិយភូមិជំនាន់ទី៣ នៃវិទ្យាស្ថានជាតិអប់រំរដ្ឋបាលមានរាយនាមខាងក្រោមត្រូវបានចាត់តាំងឱ្យចុះប្រមូលទិន្នន័យស្តីពីការប្រើប្រាស់គ្រូបង្រៀននៅបឋមសិក្សា និងមធ្យមសិក្សាបឋមភូមិ នៅតាមមន្ទីរអប់រំ យុវជន និងកីឡាភ្នំខេត្ត ខេត្ត ចាប់ពីថ្ងៃទី២៩ ខែមិថុនាឆ្នាំ ២០២០តទៅ៖

ល.រ	គោត្តនាម-នាម	ភេទ	រាជធានី ខេត្ត
1	សុខ ផល្លី	ស	កណ្តាល
2	ទុន វណ្ណៈ	ប	កណ្តាល
3	វង់ ប៊ុនថាន	ប	កែប
4	គុយ សេងលី	ប	កំពង់ចាម
5	សំរឹត ពេជ្រតា	ស	កំពង់កាម
6	ឈាង សោភា	ប	កំពង់ធំ
7	ពេជ្រ ចំរុង	ប	កំពង់ធំ
8	ប៊ុត សមពីសិទ្ធ	ប	កំពង់ស្ពឺ
9	លាង លីលី	ប	កំពង់ស្ពឺ
10	ជិន សុផី	ប	តាកែវ
11	មាន់ ម៉ៅ	ប	តាកែវ
12	មៀង អ៊ុន	ប	ត្បូងឃ្មុំ
13	យាន ពិសិដ្ឋ	ប	ត្បូងឃ្មុំ
14	ធាន ឆាត	ប	បន្ទាយមានជ័យ

15	ឌី សុផល	ប	បន្ទាយមានជ័យ
16	ថាច់ សន	ប	ប៉ៃលិន
17	សុត សំអូន	ប	ពោធិ៍សាត់
18	ហួន ស៊ីថា	ប	ពោធិ៍សាត់
19	ប៊ិន សុផាន់ណាក់	ប	ព្រៃវែង
20	រស់ សាយ៉ាន	ស	ព្រៃវែង
21	សូ ស៊ីណា	ប	ព្រះសីហនុ
22	កើត មាយលក្ខិណា	ស	ភ្នំពេញ
23	សុន ឌីណា	ស	ភ្នំពេញ
24	ម៉ោញ រដ្ឋា	ស	មណ្ឌលគីរី
25	កែវ សុខជា	ប	ស្ទឹងត្រែង
26	រ្រូច វី	ប	សៀមរាប
27	ខុ សុខា	ប	ស្វាយរៀង
28	អ៊ុក សម្បស្ស	ស	ស្វាយរៀង
29	វិន សុផី	ប	ឧត្តរមានជ័យ

ថ្ងៃពុធ ៧ កើត ខែប្រាសាទ ឆ្នាំជូត ទោស័ក ព.ស.២៥៦៤
 រាជធានីភ្នំពេញ ថ្ងៃទី២៧ ខែកក្កដា ឆ្នាំ២០២០

នាយកវិទ្យាស្ថានជាតិអប់រំ



បណ្ឌិត សៀង សុវណ្ណា

- កន្លែងទទួល៖**
- ខុទ្ទកាល័យឯកឧត្តមបណ្ឌិតសភាចារ្យរដ្ឋមន្ត្រី
"ដើម្បីជ្រាបជាព័ត៌មាន"
 - អង្គការពាក់ព័ន្ធក្រោមឱវាទក្រសួង អយក
"ដើម្បីជាព័ត៌មាន"
 - មន្ទីរអយក រាជធានី ខេត្ត "ដើម្បីសហការ"
 - សាមីជន "ដើម្បីអនុវត្ត"
 - កាលប្បវត្តិ
 - ឯកសារ៖ វិទ្យាស្ថានជាតិអប់រំ



ព្រះរាជាណាចក្រកម្ពុជា
ជាតិ សាសនា ព្រះមហាក្សត្រ

វិទ្យាស្ថានជាតិអប់រំ
លេខ : ១៣៤ ចស. ៤៧

មន្ទីរ.អយក.ខេត្តក្រចេះ	
ចល	មកដល់: ៤/៨/២០១០
	ម៉ោង: ១២:០០
	ចុះបញ្ជីលេខ: ៤១៤

ថ្ងៃ ពុធ ៩ ខែ កញ្ញា ឆ្នាំ ២០១០
រាជធានីភ្នំពេញ ថ្ងៃទី ២៩ ខែ កក្កដា ឆ្នាំ ២០១០

ជម្រាបជូន

លោក លោកស្រី ប្រធានមន្ទីរអប់រំ យុវជន និងកីឡាភ្នំខេត្ត

កម្មវត្ថុ: ការចុះប្រមូលទិន្នន័យរបស់និស្សិតឯកទេសវិជ្ជាជីវៈនាយកសាលាមធ្យមសិក្សាទុតិយភូមិជំនាន់ទី៣ ដើម្បីសរសេរនិក្ខេបបទបំពេញលក្ខខណ្ឌសិក្សាតាមមន្ទីរអប់រំ យុវជន និងកីឡាភ្នំខេត្ត។

យោង: ផែនការអនុវត្តកម្មវិធីបណ្តុះបណ្តាលឯកទេសវិជ្ជាជីវៈនាយកសាលាមធ្យមសិក្សាទុតិយភូមិជំនាន់ទី៣ នៅវិទ្យាស្ថានជាតិអប់រំ។

តបតាមកម្មវត្ថុ និងយោងខាងលើ ខ្ញុំសូមជម្រាបជូន លោក លោកស្រី ប្រធាន ជ្រាបថា: និស្សិតឯកទេសវិជ្ជាជីវៈនាយកសាលាមធ្យមសិក្សាទុតិយភូមិជំនាន់ទី៣ សរុបចំនួន២៩នាក់ ស្រី០៧នាក់ ដែលកំពុងសិក្សានៅវិទ្យាស្ថានជាតិអប់រំត្រូវបានចាត់តាំងឱ្យចុះប្រមូលទិន្នន័យស្តីពី ការប្រើប្រាស់គ្រូបង្រៀននៅបឋមសិក្សា និងមធ្យមសិក្សាបឋមភូមិនៅតាមមន្ទីរអប់រំ យុវជន និងកីឡាភ្នំខេត្ត ចាប់ពីថ្ងៃទី២៩ ខែមិថុនា ឆ្នាំ២០១០តទៅ។

អាស្រ័យដូចបានជម្រាបជូនខាងលើ សូម លោក លោកស្រី ប្រធាន ជួយសម្រួល និងសហការដល់ការចុះប្រមូលទិន្នន័យខាងលើតាមការគួរ។

សូម លោក លោកស្រី ប្រធាន ទទួលនូវការរាប់អានដ៏ល្អបំផុត។

នាយកវិទ្យាស្ថានជាតិអប់រំ ន/ក

- ចម្លងជូន:
- ខុទ្ទកាល័យឯកឧត្តមបណ្ឌិតសភាចារ្យរដ្ឋមន្ត្រី "ដើម្បីជ្រាបជាតំណែង"
 - អង្គការពាក់ព័ន្ធក្រោមឱវាទក្រសួង អយក "ដើម្បីជាតំណែង"
 - មន្ទីរអយក រាជធានី ខេត្ត "ដើម្បីសហការ"
 - សាមីជន "ដើម្បីអនុវត្ត"
 - កាលប្បវត្តិ
 - ឯកសារ: វិទ្យាស្ថានជាតិអប់រំ

(Handwritten signatures and dates)
 ០៩/០៩/២០១០

បណ្ឌិត សេដ្ឋ សុចន្ទនា

ព្រះរាជាណាចក្រកម្ពុជា

**ក្រសួងអប់រំ យុវជន និងកីឡា
វិទ្យាស្ថានជាតិអប់រំ**

ជាតិ សាសនា ព្រះមហាក្សត្រ

**កម្រងសំណួរសម្រាប់គណៈគ្រប់គ្រងសាលារៀន
នៅមធ្យមសិក្សាបឋមភូមិ ក្នុងខេត្តក្សេត្តស្រី**

ខ្ញុំបាទឈ្មោះ:**ម៉ឺន ជុំន**.....ជានិស្សិតរៀនវគ្គឯកទេសវិជ្ជាជីវៈនាយកសាលាមធ្យមសិក្សាទុតិយភូមិ នៅវិទ្យាស្ថានជាតិ
អប់រំបានធ្វើការសិក្សាស្រាវជ្រាវលើប្រធានបទស្តីពី “**ស្ថានភាពនៃការប្រើប្រាស់គ្រូបង្រៀននៅមធ្យមសិក្សាបឋមភូមិ
ក្នុងខេត្តក្សេត្តស្រី**” ដើម្បីបំពេញលក្ខខណ្ឌក្នុងការសិក្សា។ គោលបំណងនៃការសិក្សាស្រាវជ្រាវលើប្រធានបទនេះគឺឈ្លងយល់
ពីស្ថានភាពនៃការគ្រប់គ្រង និងដឹកនាំ នៅកម្រិតមធ្យមសិក្សាបឋមភូមិ លើការប្រើប្រាស់គ្រូបង្រៀន និងការគ្រប់គ្រងគ្រូបង្រៀន
នៅមធ្យមសិក្សាបឋមភូមិ។ ការសិក្សាក៏សំដៅស្វែងរកពីមូលហេតុ និងដំណោះស្រាយក្នុងការប្រើប្រាស់គ្រូបង្រៀនមធ្យមសិក្សា
បឋមភូមិ ។ ទិន្នន័យដែលប្រមូលបានពីការសិក្សានេះ គឺប្រើសម្រាប់តែក្នុងការវិភាគ និងបកស្រាយទៅលើប្រធានបទស្រាវជ្រាវខាង
លើតែប៉ុណ្ណោះ។ រាល់ព័ត៌មានរបស់លោក លោកស្រី នឹងត្រូវរក្សាទុកជាការសម្ងាត់។

អាស្រ័យហេតុនេះ សូមលោកនាយក/នាយិកា មេត្តាជួយផ្តល់ព័ត៌មាន ក្នុងកម្រងសំណួរ ដោយឆ្លើយតបទៅតាមស្ថាន
ភាព នៃការគ្រប់គ្រង និងដឹកនាំសាលារៀន លើការអនុវត្តកិច្ចការងារប្រចាំថ្ងៃ។

ខ្ញុំបាទសូមគោរពថ្លែងអំណរគុណយ៉ាងជ្រាលជ្រៅបំផុតចំពោះលោក លោកស្រីដែលបានចូលរួមផ្តល់ចម្លើយ និងបំពេញ
កម្រងសំណួរខាងក្រោមនេះ។

ផ្នែក “ក” ៖ ព័ត៌មានទូទៅ

- ១. ភេទ ប្រុស ស្រី
- ២. រយៈពេលបំពេញការងារជានាយក/នាយករង.....
១-៥ ឆ្នាំ ៦-១០ឆ្នាំ ១១-១៥ឆ្នាំ ១៦-២០ឆ្នាំ
- ៣. ឈ្មោះសាលា.....
- ៤. សាលាមានទីតាំងស្ថិតក្នុងស្រុក.....
និងស្ថិតក្នុងតំបន់៖ ទីប្រជុំជន ជនបទ

ផ្នែក “ខ” ៖ ការកំណត់ពីតម្រូវការ (សម្រាប់នាយកបំពេញ)

- ៥. តើសាលារបស់លោក លោកស្រី មានសិស្សចំនួនប៉ុន្មាននាក់ និងចំនួនថ្នាក់ប៉ុន្មាន ?
 - ថ្នាក់ទី៧៖ ចំនួនសិស្ស.....នាក់ ចំនួនថ្នាក់៖.....ថ្នាក់
 - ថ្នាក់ទី៨៖ ចំនួនសិស្ស.....នាក់ ចំនួនថ្នាក់៖.....ថ្នាក់
 - ថ្នាក់ទី៩៖ ចំនួនសិស្ស.....នាក់ ចំនួនថ្នាក់៖.....ថ្នាក់
- ៦. តើចំនួនបន្ទប់រៀនដែលសាលាមានជាក់ស្តែងចំនួនប៉ុន្មានបន្ទប់ ?
 - ចំនួនបន្ទប់រៀនសរុប.....បន្ទប់ ប្រើប្រាស់ជាក់ស្តែង.....បន្ទប់
- ៧. តើគ្រូបង្រៀនខ្លួនបានបណ្តុះបណ្តាលចេញពី សាលាគរុកោសល្យ សរុបចំនួនប៉ុន្មាននាក់ ?
 - ក្របខណ្ឌ “ក” ចំនួនសរុប.....នាក់ ក្នុងនោះស្រី.....នាក់
 - ក្របខណ្ឌ “ខ” ចំនួនសរុប.....នាក់ ក្នុងនោះស្រី.....នាក់
 - ក្របខណ្ឌ “គ” ចំនួនសរុប.....នាក់ ក្នុងនោះស្រី.....នាក់

៨. តើគ្រូក្របខ័ណ្ឌ “ខ” កំពុងបង្រៀនជាក់ស្តែង(មិនគិតមន្ត្រីការិយាល័យចំពោះរបបម៉ោងបន្ថែម)ចំនួនប៉ុន្មាននាក់និងតាមមុខវិជ្ជានីមួយៗចំនួនប៉ុន្មាននាក់ ? (សូមជួយបំពេញតាមតារាងខាងក្រោមដែលផ្តល់ជូន)

- ចំនួនគ្រូកំពុងបង្រៀនជាក់ស្តែង.....នាក់ ស្រី.....នាក់

ល.រ	មុខវិជ្ជាបង្រៀន	គ្រូបង្រៀនកម្រិតមូលដ្ឋាន (ក្របខ័ណ្ឌ ខ)	ផ្សេងៗ
១	ភាសាខ្មែរ		
២	ភាសាបរទេស		
៣	គណិតវិទ្យា		
៤	រូបវិទ្យា		
៥	គីមីវិទ្យា		
៦	ជីវវិទ្យា		
៧	ផែនដី និងបរិស្ថានវិទ្យា		
៨	ប្រវត្តិវិទ្យា		
៩	ភូមិវិទ្យា		
១០	សីលធម៌-ពលរដ្ឋវិជ្ជា		
១១	គេហវិទ្យា		
១២	កុំព្យូទ័រ(ICT)		
១៣	អប់រំកាយនិងកីឡា		
១៤	អប់រំសិល្បៈ		
១៥	អប់រំសុខភាព		
១៦	បំណិនជីវិតតាមមូលដ្ឋាន		
សរុបចំនួន			

ផ្នែក “គ” ៖ ទស្សនៈរបស់គណៈគ្រប់គ្រងលើការគ្រប់គ្រងគ្រូបង្រៀននិងប្រើប្រាស់គ្រូបង្រៀនកម្រិតចង្អុលបង្ហាញ

ក្នុងផ្នែក “គ” សូមលោក លោកស្រីបំពេញកម្រងព័ត៌មានដោយគូសរង្វង់ជុំវិញលេខទៅតាមកម្រិតដែលលោក លោកស្រីបានអនុវត្ត ។

* សម្គាល់៖ 1 = មធ្យម 2 = ល្អបង្អួច 3 = ល្អ

A. ការគ្រប់គ្រងគ្រូបង្រៀន	1	2	3
---------------------------	---	---	---

១.លោក លោកស្រីបានស្វែងយល់ពីសុខទុក្ខរបស់គ្រូបង្រៀនដោយសិក្សាពីប្រវត្តិកន្លែងស្នាក់នៅឈ្មោះលេខទូរសព្ទចំណង់ចំណូលចិត្ត ថ្ងៃខែឆ្នាំចូលនិវត្តន៍	1	2	3
២.លោកលោកស្រីមានគោលការណ៍ស្នើដំឡើងកំប្រាក់ឋានន្តរស័ក្តិផ្តល់បណ្ណសរសើរ ក្នុងការលើកទឹកចិត្តបុគ្គលិកនៅក្នុងសាលា	1	2	3
៣.លោកលោកស្រីតែងណែនាំដល់គ្រូបង្រៀនឱ្យចេះថែទាំសុខភាពអនាម័យ,ការស្លៀកពាក់,តវិយាបច្ចុប្បន្នការរស់នៅនិងធ្វើការងារ	1	2	3
៤. លោក លោកស្រីវាយតម្លៃការបំពេញការងាររបស់គ្រូបង្រៀនប្រកបដោយតម្លាភាព	1	2	3
៥.លោកលោកស្រីជំរុញឱ្យគ្រូបង្រៀនធ្វើការស្រាវជ្រាវដើម្បីពង្រីកចំណេះដឹងលើមុខវិជ្ជានិងគរុកោសល្យ	1	2	3
៦. លោក លោកស្រី លើកទឹកចិត្តឱ្យមានយេនឌ័រក្នុងការចូលរួមគ្រប់សកម្មភាព	1	2	3
៧.លោក,លោកស្រីលើកកម្ពស់តម្លៃវិជ្ជាជីវៈនិងក្រមសីលធម៌វិជ្ជាជីវៈគ្រូបង្រៀន	1	2	3
B. ការប្រើប្រាស់គ្រូបង្រៀន	1	2	3
៨. លោក លោកស្រីបានរៀបចំគ្រូបង្រៀនឱ្យបង្រៀនចំងកទេសរបស់ខ្លួន	1	2	3
៩.គ្រូបង្រៀននៅសាលារបស់លោក លោកស្រីមកបំពេញការងារបានទៀងទាត់តាមបំណែងចែកភារកិច្ច	1	2	3
១០.គ្រូបង្រៀននៅសាលារបស់លោក លោកស្រីបានអនុវត្តរដ្ឋបាលសិក្សាបានត្រឹមត្រូវ	1	2	3
១១. គ្រូបង្រៀននៅសាលារបស់លោក លោកស្រីវាយតម្លៃសិស្សប្រកបដោយតម្លាភាព និងប្រសិទ្ធភាព	1	2	3
១២.លោកលោកស្រីធ្វើការវាយតម្លៃការបំពេញការងាររបស់គ្រូបង្រៀនដោយចុះអធិការកិច្ចតាមផែនការជាទៀងទាត់	1	2	3

ផ្នែក “យ”៖ បញ្ហាប្រឈម និងដំណោះស្រាយ

១. តើលោក/លោកស្រីជួបប្រទះនូវបញ្ហាប្រឈមអ្វីខ្លះនៅក្នុងការប្រើប្រាស់គ្រូបង្រៀនកម្រិតមូលដ្ឋាននៅសាលារៀនរបស់លោក លោកស្រី?

.....
.....
.....

២. តើលោក/លោកស្រីមានវិធីសាស្ត្រអ្វីខ្លះដើម្បីដោះស្រាយបញ្ហាប្រឈមលើការប្រើប្រាស់គ្រូនៅ
សាលារៀនរបស់លោក លោកស្រី ?

.....
.....
.....

ផ្នែក “ង” ៖ មតិយោបល់បន្ថែម

សូមលោក លោកស្រីផ្តល់យោបល់បន្ថែមទៅលើដំណើរការខាងក្រោម៖

១. ការគ្រប់គ្រងគ្រូបង្រៀន

.....

២. ការប្រើប្រាស់គ្រូបង្រៀន

.....

សូមអរគុណ

លេខទំនាក់ទំនង៖088 3251 628..... ។

ថ្ងៃ.....ខែ.....ឆ្នាំជូត ទោស័ក ព.ស ២៥៦៤

.....ថ្ងៃទី.....ខែ.....ឆ្នាំ ២០២០

ឯកសារយោង

អនុក្រឹត្យ, លេខ១៩អនក (ស្តីពីនិយាមប្រើប្រាស់បុគ្គលិក តុលា ២៩, ១៩៨៦).

សេចក្តីណែនាំ, លេខ១០៤៩អយកសណន (ស្តីពីនិយាមក្នុងការប្រើប្រាស់បុគ្គលិក ៤ ៤, ២០០០).

សេចក្តីណែនាំ, លេខ២៧៤៦សណន (ស្តីពីការប្រើប្រាស់បុគ្គលិក ៤ ៤, ២០០០).

សេចក្តីណែនាំ, លេខ២៤២អយកសណន (ស្តីពីនិយាមប្រើប្រាស់បុគ្គលិក ៩ ១, ២០០០).

សេចក្តីណែនាំ, លេខ៣២៣៨អយកសណន (ស្តីពីនិយាមប្រើប្រាស់បុគ្គលិក ១ ៣១, ២០០១).

សេចក្តីណែនាំ, លេខ២៥៦សណន (និយាមប្រើប្រាស់បុគ្គលិក មករា ២៩, ២០០២).

អនុក្រឹត្យ, លេខ ១២៦ អនក្រ. (ស្តីពីក្រមសីលធម៌វិជ្ជាជីវៈគ្រូបង្រៀន កញ្ញា ០៩, ២០០៨).

អនុក្រឹត្យ, លេខ១២៦.អនក្រ.បក (ស្តីពីក្រមសីលធម៌វិជ្ជាជីវៈគ្រូបង្រៀន ៩ ២០០៨).

អនុក្រឹត្យលេខ១០, លេខ១០.អនក្រ.បក (ស្តីពីរបបប្រាក់ម៉ោងបន្ថែម មករា ៣០, ២០១៧).

សេចក្តីណែនាំ, លេខ២០អយកសណន (ស្តីពីនិយាមប្រើប្រាស់បុគ្គលិក ៨ ៩, ២០១៨).

សេចក្តីណែនាំ, ២០ អយក.សណន (ស្តីពីនិយាមប្រើប្រាស់បុគ្គលិកអប់រំ សីហា ៩, ២០១៩).

សេចក្តីណែនាំ, លេខ ៥៣ អយក.ស.ណ.ន (ការគ្រប់គ្រងគ្រូបង្រៀន ធ្នូ ១៦, ២០១៩).

Agi & Adiele. (2009). *Educational Management*. Port Harcourt-Nigeria: Rodi Printing and Publishing.

Crehan. (2016). *Exploring the Impact of Career Models of Teacher Motivation*. Paris: IIEP UNESCO.

Gottmam-Duret & Tournier. (2008). *Crucial Management Aspects of Equitable Teacher Provision*. Paris: IIEP-UNESCO.

Gurr & Mulford. (2005). *Models of successful principal leadership*.

IIEP. (2015). *A Series of Training Modules for Education Managers and Planners on Teacher Management*. IIEP.

McGaw. (2005). *Capacity development in educational planning and management*. Paris: OECD.

McGaw, B. (2005). *Education at a Glance*. OECD.

NIE. (2013). *Teacher Management in High School: A Research Report*. Phnom Penh: IIEP.

UNESCO. (2009). *Secondary Teacher Policy Research in Asia: Teacher Numbers, Teacher Quality: Lessons from Secondary Education in Asia*. Bangkok. UNESCO.

UNESCO. (២០១៥). *វេទិកាពិភពលោកស្តីពីវិស័យអប់រំ*. អ៊ិនឈ័ន ប្រទេសកូរ៉េ: UNESCO.

ក្រសួងអ.យ.ក. (២០១៨, សីហា ០៩). និយាម. *អយក.ប្រក*. ក្រសួងអប់រំយុវជននិងកីឡា.

ក្រសួងអ.យ.ក. (២០១៤). *ផែនការយុទ្ធសាស្ត្រវិស័យអប់រំ២០១៤-២០១៨*. ភ្នំពេញ: ក្រសួងអប់រំយុវជននិងកីឡា.

ក្រសួងអប់រំយុវជននិងកីឡា. (២០១១). *តួនាទី និងទំនួលខុសត្រូវរបស់នាយក នាយករង និងលេខាធិការអនុវិទ្យាល័យ វិទ្យាល័យប្រភេទខេត្តមធ្យម*. ក្រសួងអប់រំយុវជននិងកីឡា.

ក្រសួងអប់រំយុវជននិងកីឡា. (២០១៤). *ផែនការយុទ្ធសាស្ត្រឆ្នាំ២០១៦-២០២០*. ក្រសួងអប់រំយុវជននិងកីឡា.

ក្រសួងអប់រំយុវជននិងកីឡា. (២០១៥). *៤ ផែនការណ៍អភិវឌ្ឍធនធានមនុស្សនៅមធ្យមសិក្សាសម្រាប់បម្រើដល់គោលនយោបាយវិស័យឧស្សាហកម្មកម្ពុជា ២០១៥-២០២៥*. ក្រសួងអប់រំយុវជននិងកីឡា.

ក្រសួងអប់រំយុវជននិងកីឡា. (២០១៨, សីហា ០៩). សេចក្តីណែនាំស្តីពីនិយាមប្រើបុគ្គលិកអប់រំលេខ២០. *អយក.សណន*. ក្រសួងអប់រំយុវជននិងកីឡា.

ក្រសួងអយក. (២០១៦). ការគ្រប់គ្រងនិងភាពជាអ្នកដឹកនាំ. រាជធានីភ្នំពេញ: ក្រសួងអយក.នាយកដ្ឋានបណ្តុះបណ្តាលនិងវិក្រឹតការ.

ឆន ប៉ូល & កឹម កែវធីតា. (២០១៧). *ឯកសារស្រាវជ្រាវសង្ខេប គណៈកម្មការទី៧នៃរដ្ឋសភា បញ្ហាប្រឈមក្នុងការអប់រំថ្នាក់មូលដ្ឋាននៅខេត្តព្រះវិហារ ឧត្តរមានជ័យ និងបន្ទាយមានជ័យ*. ភ្នំពេញ.

រាជរដ្ឋាភិបាល. (២០១៨). យុទ្ធសាស្ត្រចតុកោណ. *ដំណាក់កាលទី៤នីតិកាលទី៦*. ភ្នំពេញ, កម្ពុជា: ទីស្តីការគណៈរដ្ឋមន្ត្រី.

រាជរដ្ឋាភិបាល;. (១៩៩៣). *ច្បាប់រដ្ឋធម្មនុញ្ញ*. ភ្នំពេញ: រាជរដ្ឋាភិបាល.

រាជរដ្ឋាភិបាលកម្ពុជា. (២០១៥). *គោលនយោបាយជាតិស្តីពីការអភិវឌ្ឍវិស័យអប់រំ*.

វ៉ែ, ន. (២០១៩). គោលដៅរួមសម្រាប់អភិវឌ្ឍព្រះរាជាណាចក្រកម្ពុជា. វ៉ែ, នូរ៉ូ.

សម្តេចព្រះសង្ឃរាជជួនណាត. (១៩៦៨). វចនានុក្រមខ្មែរ ភាគទី១ ភាគទី២. ភ្នំពេញ: ពុទ្ធសាសនបណ្ឌិត្យ.

អ.យ.ក. (២០០២, ១ ២៩). សេចក្តីណែនាំ. លេខ២៥៦អយកសណន. ក្រសួងអប់រំ.

អ.យ.ក. (២០១៥). ក្របខណ្ឌកម្មវិធីសិក្សាចំណេះទូទៅនិងអប់រំបច្ចេកទេស. ភ្នំពេញ, កម្ពុជា: នាយកដ្ឋានអភិវឌ្ឍកម្មវិធីសិក្សា.

អ.យ.ក. (២០១៦, កញ្ញា). គោលនយោបាយស្តីពីសាលារៀនជំនាន់ថ្មី. ភ្នំពេញ, កម្ពុជា: ក្រសួងអប់រំយុវជននិងកីឡា.

អ.យ.ក. (២០១៩). ផែនការយុទ្ធសាស្ត្រវិស័យអប់រំឆ្នាំ២០១៩-២០២៣. ក្រសួងអប់រំយុវជននិងកីឡា.

អ.យ.ក. (២០១៩). ផែនទីបង្ហាញផ្លូវការអប់រំកម្ពុជាឆ្នាំ២០៣០. ភ្នំពេញ: ក្រសួងអប់រំយុវជននិងកីឡា.

អ.យ.ក. (២០១៩, ធ្នូ ១៦). សេចក្តីណែនាំស្តីពីនិយាមការប្រើប្រាស់គ្រូបង្រៀន. លេខ៥៣. ភ្នំពេញ, កម្ពុជា: ក្រសួងអប់រំយុវជននិងកីឡា.

អ.យ.ក. (២០១៦). ស្ថិតិនិងសូចនាករវិស័យអប់រំ២០១៥-២០១៦. ភ្នំពេញ: ក្រសួងអប់រំយុវជននិងកីឡា.

អ.យ.ក. (២០១៨, សីហា ០៩). សេចក្តីណែនាំ.